

# CONCURS D'IDEES PER AI DISSENY ARQUITECTÒNIC DEL JARDÍ «MEMORIAL LUIS SUÑER SANCHIS» A ALZIRA

## 1. OBJECTE I RÈGIM JURÍDIC DEL CONCURS

### 1.1. Objecte

L'objecte del present concurs d'idees, amb intervenció de jurat, és la selecció de propostes arquitectòniques per a la construcció d'un jardí denominat «**MEMORIAL LUIS SUÑER SANCHIS**» a Alzira.

Els detalls de l'emplaçament i les seues característiques queden reflectits en la DOCUMENTACIÓ ANNEXA que s'adjunta a estes BASES.

L'espai d'intervenció ha de cenyir-se al determinat en la documentació annexa pertanyent a la parcel·la urbana de propietat municipal, ocupada anteriorment per una estació de servei de combustibles situada en l'avinguda de Lluís Suñer.

El disseny del jardí és lliure, i s'haurà d'integrar de manera obligatòria el panell de pedra en relleu al·legòric de l'empresa Avides, l'emblema d'esta empresa i el monòlit amb el bust del senyor Lluís Suñer, tots ells descrits en la documentació annexa en estes bases.

La falta d'algun d'estos tres elements en la proposta d'intervenció provocarà la seua immediata desqualificació.

El disseny dels elements compositius s'ajustarà a les directrius següents:

- Vegetació: disseny lliure amb espècies autòctones.
- Il·luminació: disseny lliure amb il·luminació led.
- Accessibilitat: s'haurà de garantir l'accés a persones amb alguna mena de minusvalidesa.
- Integració: la proposta haurà d'integrar-se en el seu entorn.
- Làmines d'aigua o fonts: pels costos de manteniment, no ha de contemplar-se la implantació de làmines d'aigua o fonts al jardí.

### 1.2. Règim jurídic del concurs

El present concurs d'idees, amb intervenció de jurat, té caràcter anònim i es desenvoluparà d'acord amb el que es preveu en les presents BASES.

## 2. PREMIS DEL CONCURS D'IDEES.

El concurs que es convoca tindrà els següents premis:

- Primer premi: 5.000,00 € que els participants en la votació popular estimen per majoria guanyador o guanyadora del concurs.
- Segon premi: 2.000,00 € per al treball que els participants en la votació popular estimen com a segon classificat.
- Tercer premi: 1.000,00 € per al treball que els participants en la votació popular estimen com a tercer classificat.
- A criteri de la corporació municipal, es podran concedir dos accèssits sense premi econòmic.

Per a l'abonament dels premis, el guanyador o la guanyadora haurà de presentar factura a l'Ajuntament d'Alzira, en concepte de premi rebut, per l'import que corresponga segons les quanties detallades anteriorment.

El concurs podrà declarar-se desert en cas que cap dels avantprojectes presentats resulte prou satisfactori per als objectius del concurs.

### 3. EXISTÈNCIA DE CRÈDIT

En el pressupost municipal de l'exercici 2022 existix crèdit suficient per a fer front a la despesa de 8.000€ a la qual ascendixen els premis establits en les presents bases.

### 4. PARTICIPACIÓ EN EL CONCURS

#### 4.1. Inscripció al concurs

La participació en el concurs d'idees s'efectuarà a través del registre d'entrada de La Clau de l'Excm. Ajuntament d'Alzira.

Per a poder presentar els treballs, serà fonamental que els equips estiguen compostos pels professionals que complisquen amb l'apartat 4.2 d'estes bases, condició necessària per a no quedar desqualificat.

#### 4.2. Concurrencia

Podran concórrer al present concurs els i les arquitectes en el desenvolupament de les seues competències d'acord amb l'article 2.1. i 10.2.a de la Llei 38/1999, de 5 de novembre, d'ordenació de l'edificació, espanyols, comunitaris o no comunitaris, d'acord amb les seues especialitats i competències específiques, que es troben habilitats legalment per a exercir la professió en el territori espanyol i no es troben incursos en cap causa d'incompatibilitat o prohibició per a contractar amb les administracions públiques. Es consideraran titulats i titulades facultats legalment per a exercir en territori espanyol aquells i aquelles que estiguen en possessió del títol corresponent espanyol, els titulats de qualsevol altre estat membre a la Unió Europea o titulats no comunitaris amb títol homologat a Espanya i que estiguen col·legiats a Espanya en el moment de la presentació de la proposta.

Per tant, podran presentar-se individualment, en equip o sota la fórmula d'unió temporal de professionals. En tot cas, la proposta haurà d'anar encapçalada per un arquitecte o una arquitecta que reunisca atribucions per a desenvolupar la proposta objecte del present concurs d'acord amb els requisits esmentats en el paràgraf anterior. Es contempla, igualment, la participació en les mateixes condicions de persones jurídiques els fins socials de les quals es corresponguen amb l'objecte del concurs, sempre que la persona encarregada de la direcció de l'equip o persona encarregada de dirigir els treballs siga un professional **arquitecte superior** amb titulació suficient, d'acord amb les seues especialitats i competències específiques.

Podran participar en el concurs unions temporals d'empreses que es constituïsquen temporalment a este efecte, sense que faça falta la seua formalització en escriptura pública fins que n'hagen resultat guanyadores. En tot cas, aportaran compromís subscrit per totes les empreses de constituir-se formalment en unió temporal i indicaran la seua participació en esta i la designació d'una persona representant o apoderada única de la unió amb poders bastants per a exercitar els drets i complir les obligacions que del contracte es deriven fins a l'extinció d'este. Estes empreses quedaran obligades solidàriament davant l'Ajuntament d'Alzira.

Les persones participants sense nacionalitat espanyola d'estats membres de la Unió Europea hauran d'acreditar la seua capacitat d'obrar mitjançant certificació d'inscripció en un dels registres professionals o comercials que s'indiquen en l'annex I del Reglament general de la Llei de contractes de les administracions públiques.

Les persones restants participants estrangers hauran d'acreditar la seua capacitat d'obrar mitjançant informe expedit per la Missió Diplomàtica Permanent o Oficina Consular d'Espanya del lloc del domicili de l'empresa, en la qual es faça comptar, prèvia acreditació per esta, que figuren inscrites en el registre local professional, comercial o anàleg o, en defecte d'això, que actuen amb habitualitat en el trànsit local en l'àmbit de les activitats a les quals s'estén l'objecte del contracte, com també l'informe de reciprocitat a què es referix l'art. 68 de la LCSP o, en el seu cas, que este estat és signatari de l'Acord sobre contractació pública de l'Organització Mundial de Comerç.

#### 4.3. Nombre de propostes

Cadascuna de les persones o UTE que prenguen part en el concurs d'idees elaborarà una única proposta. Cap persona interessada podrà presentar-se en unió temporal si ho ha fet individualment, així com tampoc podrà figurar en més d'una unió temporal o empresa. La vulneració de la present clàusula donarà lloc a la no admissió de totes les participacions subscrites per este. Serà igualment causa de la no admissió al concurs la presentació d'un equip tècnic integrat per un o per diversos concursants participants en altres propostes.

#### 4.4. Incompatibilitats

No podran concórrer al present concurs aquelles persones físiques o jurídiques que hagueren participat en l'elaboració de les especificacions tècniques a què es referixen les presents bases o que presten actualment els seus serveis com a funcionaris a l'Ajuntament d'Alzira.

#### 4.5. Acceptació de les clàusules de les bases

La presentació de la proposta presumix l'acceptació incondicional de les clàusules d'estes bases, sense cap excepció, així com la declaració responsable de l'exactitud de totes les dades presentades i que reunit totes i cadascuna de les condicions que s'hi exigixen.

#### 4.6. Resolució de consultes

Es podran realitzar consultes durant 45 dies naturals, de manera simultània a la presentació de propostes, comptats des de l'endemà de la publicació de l'anunci en la pàgina web de l'Ajuntament d'Alzira, sempre per escrit, a través de l'adreça electrònica del Departament de Gestió del Territori de l'Ajuntament d'Alzira ([territori@alzira.es](mailto:territori@alzira.es)).

Els dubtes seran respostos al més prompte possible per part de l'Ajuntament, i per a general coneixement es deixarà constància de les resolucions en la pàgina web del Departament d'Urbanisme.

### 5. SOLVÈNCIA

Els concursants hauran de ser o estar dirigits per titulats en Arquitectura Superior.

### 6. CRITERIS DE VALORACIÓ MITJANÇANT PARTICIPACIÓ CIUTADANA

En el present concurs d'idees, una vegada presentades les propostes, es realitzarà pel jurat -compost pels funcionaris municipals que seguidament es relacionen- una comprovació prèvia d'estes, amb la finalitat de comprovar-ne l'adequació a les bases, i podran desqualificar aquelles propostes no concordes amb estes.

JURAT:

- Miguel Angel Vila Llopis. Arquitecte municipal (cap del Servei).
- Cristina Martínez Algarra. Arquitecta municipal.
- Elena Morell Talens. Arquitecta municipal.

Posteriorment es realitzarà la valoració de les propostes que compten amb el vistiplau del jurat, en dues fases, amb una puntuació màxima de **101 punts**.

Fase 1a. Puntuació fins a un màxim de **80 punts**, atorgada a cadascun dels projectes presentats i emesa presencialment pels ciutadans d'Alzira durant **45 dies naturals**, en un local municipal destinat a este efecte.

Els ciutadans participants hauran de triar com a màxim tres propostes, i hauran d'omplir per a cadascuna d'elles el següent qüestionari amb l'expressada puntuació màxima:

- ADEQUACIÓ A L'ENTORN ..... de 0/10 PUNTS
- ADEQUACIÓ ESTÈTICA ..... de 0/25 PUNTS
- DISTRIBUCIÓ DEL JARDÍ ..... de 0/25 PUNTS
- IMPLANTACIÓ VEGETACIÓ AUTÒCTONA ..... de 0/10 PUNTS
- ACCESSIBILITAT AL JARDÍ ..... de 0/10 PUNTS

Els 80 punts màxims finals s'obtindran mitjançant mitjana de tots els vots emesos per a cadascuna de les propostes.

Fase 2a. Puntuació fins a un màxim de **21 punts**, atorgada una vegada finalitzada la FASE 1a, per cadascun dels membres del Ple de l'Ajuntament d'Alzira, que hauran de triar com a màxim tres propostes de les presentades i omplir per a cadascuna d'elles el següent qüestionari amb l'expressada puntuació màxima:

- ADEQUACIÓ A L'ENTORN ..... de 0/0,14 PUNTS
- ADEQUACIÓ ESTÈTICA ..... de 0/0,29 PUNTS
- DISTRIBUCIÓ DEL JARDÍ ..... de 0/0,29 PUNTS
- IMPLANTACIÓ VEGETACIÓ AUTÒCTONA ..... de 0/0,14 PUNTS
- ACCESSIBILITAT AL JARDÍ ..... de 0/0,14 PUNTS

## **7. PRESENTACIÓ DE PROPOSICIONS**

Les propostes hauran d'entregar-se en La Clau durant els **45 dies naturals** a comptar des de l'endemà de la publicació de l'anunci en la pàgina web de l'Ajuntament d'Alzira.

No es valoraran documents o detalls no exigits en les presents bases, i l'Ajuntament d'Alzira podrà, prèviament, desqualificar aquelles propostes que no se cenyisquen o complisquen les bases i els objectius del concurs, previ informe dels serveis tècnics municipals.

Els treballs i la documentació annexa hauran de presentar-se en el registre d'entrada La Clau de l'Ajuntament d'Alzira.

## **8. FORMA I CONTINGUT DE LA DOCUMENTACIÓ A PRESENTAR**

Les propostes a aportar pels i per les concursants constaran d'UN SOBRE TANCAT I ANÒNIM, en l'anvers del qual figurarà el lema de la proposta i DOS PANELLS amb el lema i els elements gràfics de la proposta en format vertical A1.

A la seua presentació en el registre d'entrada La Clau de l'Excm. Ajuntament d'Alzira, s'emetrà un justificant de rebut en què s'indicarà la data i hora de recepció i el codi alfanumèric de registre assignat a cada proposta. Este codi s'indicarà també en cadascun dels sobres rebuts, per a preservar l'anonimat i permetre, amb posterioritat a la selecció que realitzen els ciutadans, la identificació de l'autor o l'autora o els autors o les autores de cada proposta.

El nom de l'autor o l'autora o dels autors o les autores no podrà figurar en l'exterior de l'emballatge, resguards, etc., de la documentació presentada. No seran admeses les propostes que vulneren l'anonimat de la persona o les persones participants. En cas d'enviar la documentació per qualsevol mena de servei de Correus o missatgeria, serà imprescindible aclarir amb les persones responsables de l'enviament que no ha de figurar en estos sobres o paquets cap segell o fitxa adhesiva del servei amb el nom del remitent.

Els sobres no portaran més identificació que la denominació del contingut, com s'indica a continuació:

SOBRE A: documentació administrativa amb el LEMA i amb la inscripció «En cas de no resultar premiada la meua proposta, desitge romandre en l'anonimat: SÍ / NO»



DOCUMENTACIÓ TÈCNICA: proposta Tècnica amb el LEMA.

No seran admeses les propostes que vulneren l'anonimat de la persona concursant.

CONTINGUT DEL SOBRE A: documentació administrativa i LEMA

1. En un únic A4, relació de tots els documents aportats enunciats numèricament.
2. En un únic A4, llistat en el qual aparega informació relativa a cadascun dels components de l'equip: nom i cognoms, DNI, número de col·legiat en el CTAV, títols acadèmics, adreça electrònica i telèfon. De tots ells, ha d'assenyalar-se el o la professional director i representant de l'equip en la seua interlocució amb l'entitat convocant.

DOCUMENTACIÓ TÈCNICA: proposta tècnica i LEMA

Es presentarà la documentació suficient per a definir descriptivament la proposta pel que fa a la idea, incloent-hi plans de situació general i de conjunt, així com tota informació que les persones concursants consideren necessària per a definir la seua proposta.

Esta documentació tècnica estarà composta dels tres documents següents:

A. Dos panells amb els elements gràfics de la proposta (format vertical A1 L 594 mm x H 841 mm), que hauran de:

- Sintetitzar la proposta amb informació fonamentalment gràfica, maquetats en vertical i muntats en suport lleuger de cartó ploma de 10 mm de grossària. Almenys un d'ells contindrà una representació general de l'actuació. Els gràfics es representaran a escala definida i hauran d'incloure escala gràfica i Nord. El desenvolupament de la proposta en els dos A1 dins d'esta disposició serà lliure. Cada panell tindrà retolat el lema triat en la part superior dreta i s'indicarà la numeració dels panells, d'1 a 2.
- Explicar les idees proposades, en relació amb els desafiaments del lloc i la temàtica plantejada.
- Presentar el projecte en el seu conjunt amb èmfasi en l'arquitectura de la proposta, i més particularment la relació entre les noves intervencions i el context existent del lloc, i integrar representacions tridimensionals del projecte.
- A la cantonada superior esquerra: es deixarà en blanc una casella de L 60 mm x H 40 mm per a la inserció automàtica del codi.
- A la cantonada superior dreta: numeració de l'1 al 2
- La ubicació del títol de la proposta es deixa a lliure elecció.

B. Memòria

Una memòria en din-A4 (màxim 3 folis din-A4 a una cara), en la qual s'exposaran els objectius de les bases resolts i la justificació descriptiva de la solució que es proposa, amb una descripció de materials i qualitats. Un text resum que contindrà la justificació descriptiva i dels objectius de la proposta. La memòria s'acompanyarà de dades i superfícies corresponents a cadascuna de les zones projectades

C. Suport digital (CD, DVD o memòria USB), que inclourà els panells i la memòria anteriorment descrita en format PDF.

Tota l'anterior documentació tècnica i els mitjans de suport informàtics hauran de ser igualment anònims, de manera que els electors no coneguen el nom de l'autor o l'autora o dels autors o les autores. No seran admeses les propostes que vulneren l'anonimat de la persona autora del projecte.

## **9. DRETS DE PROPIETAT INTEL·LECTUAL**

Els i les concursants premiats cediran a l'Ajuntament d'Alzira els drets d'explotació, reproducció, exposició i publicació de les propostes presentades al concurs, de conformitat amb la legislació de propietat intel·lectual sense límit temporal, ni mitjans, incloent-hi, en el seu cas, les variacions que pogueren ser precises en funció de les necessitats i els objectius que van motivar el concurs.

Els autors i les autores conservaran la propietat intel·lectual dels treballs presentats - autoria, originalitat de l'obra i del ple exercici dels drets cedits indicats en les presents bases-, i l'Ajuntament no podrà utilitzar-ne cap, ni tan sols els premiats, per a ser emprats per a altres fins que els referits en les presents bases.

Tots els i les participants en el concurs cedixen a l'Ajuntament els drets d'explotació que corresponguen, a fi de publicitat de la convocatòria i els seus resultats, com ara la publicació, difusió i exposició dels treballs presentats, si bé romandran en anonimat aquells participants no premiats que ho hagueren sol·licitat.

## **10. DEVOLUCIÓ DELS TREBALLS**

Qualsevol concursant, la proposta del qual no haja estat premiada, podrà recollir els seus treballs personalment, o per un tercer degudament autoritzat, en el Negociat d'Urbanisme d'este Ajuntament, en el termini d'un mes després des de la finalització del concurs, passat el qual es destruirà tot el material no retirat.

## **11. ACCEPTACIÓ DE LES BASES**

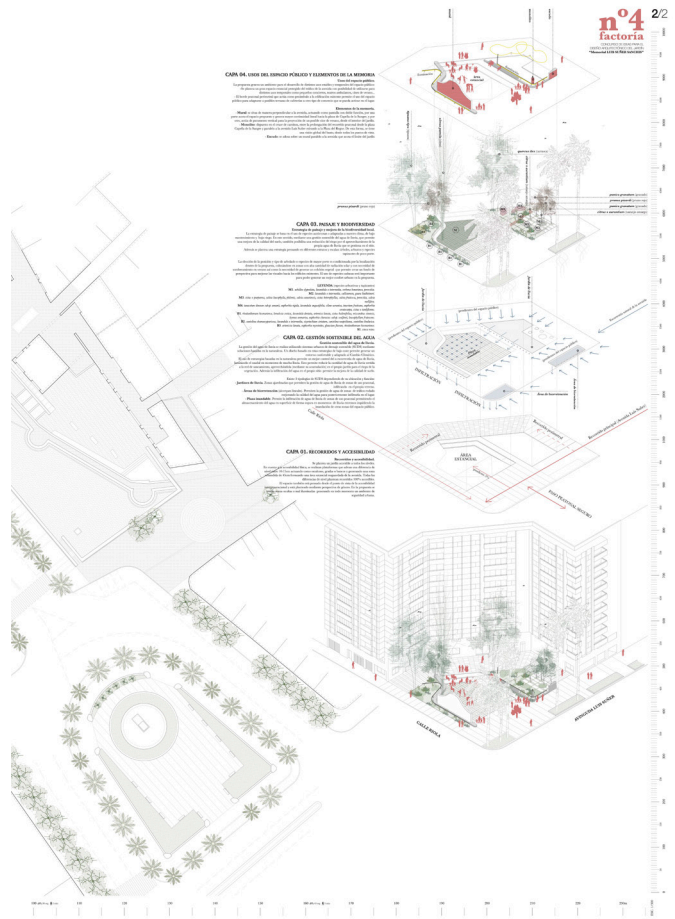
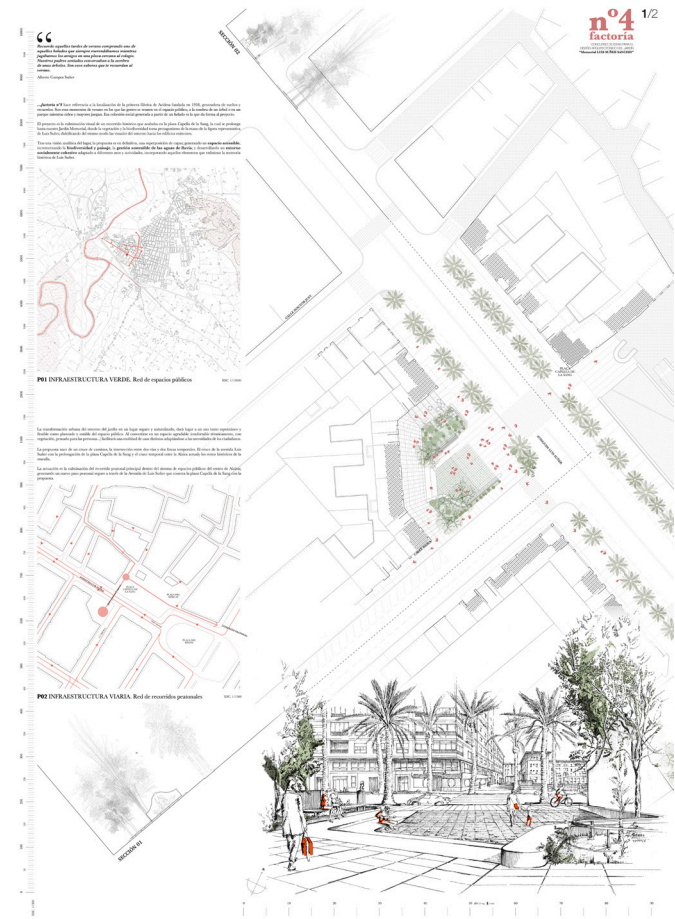
El fet de participar en este concurs implicarà el coneixement i l'acceptació d'estes bases per part dels i les concursants.

## **12. DOCUMENTACIÓ ANNEXA**

<https://www.alzira.es/serveis-municipals/urbanisme-i-infraestructures/concurs-jardi-luissuner/>

- **tierra compactada**
  - para el suelo, color ocre-dorado.
- **acero**
  - piezas metálicas en el suelo que limitan la vegetación y los caminos.
  - estructura metálica para la pérgola, con tratamiento contra la corrosión.
- **madera**
  - lamas de madera en la pérgola, colocadas entre los perfiles.
  - bancos de madera que se disponen sobre la bancada de hormigón para mayor comodidad.
- **hormigón blanco**
  - muros limitadores del jardín, donde se anclarán el mural y el escudo.
  - los bancos para sentarse - iluminación LED integrada en el zócalo.

PROPOSTA 2: “Nº4 FACTORÍA”



**0. Concepto**

...factoría nº4 hace referencia a la localización de la primera fábrica de Aviesas fundada en 1958, generadora de sueños y recuerdos. Son esos momentos de verano en los que las gentes se reúnen en el espacio público, a la sombra de un árbol o en un parque mientras niños y mayores juegan. Esa cohesión social generada a partir de un helado es la que da forma al proyecto.

**1. Objetivos**

**1.1. Integración con entorno**

La propuesta genera un ambiente para el desarrollo de distintos usos estables y temporales del espacio público:

- Se plantea un gran espacio estancial protegido del tráfico de la avenida con posibilidad de utilizarse para distintos usos temporales como pequeños conciertos, teatros ambulantes, cine de verano...
- El borde peatonal perimetral que actúa como preámbulo a la edificación existente permite el uso del espacio público para adaptarse a posibles terrazas de cafeterías u otro tipo de comercio que se pueda activar en el lugar.

**1.2. Accesibilidad**

Se plantea un jardín accesible a todos los niveles.

En cuanto a la accesibilidad física, se realizan plataformas que salvan una diferencia de nivel entre 10-15cm actuando como escalones, gradas o bancos y generando una zona rehundida de 45cm formando una área estancial resguardada de la avenida. Todas las diferencias de nivel plantean recorridos 100% accesibles.

El espacio también está pensado desde el punto de vista de la accesibilidad intergeneracional y está planteado mediante perspectiva de género. En la propuesta se evitan zonas ocultas o mal iluminadas generando en todo momento un ambiente de seguridad urbana.

**1.3. Vegetación**

La elección de la posición y tipo de arbolado o especies de mayor porte es condicionada por la localización dentro de la propuesta, colocándose en zonas con alta cantidad de radiación solar y con necesidad de sombreado en verano así como la necesidad de

generar un colchón vegetal que permite crear un fondo de perspectiva para mejorar las visuales hacia los edificios existentes. El uso de especies caducas será importante para poder generar un mejor confort urbano en la propuesta.

**1.4. Eficiencia energética e iluminación**

La eficiencia energética se consigue de varias maneras. Por una parte el alumbrado será LED (de bajo consumo). Por otro lado, la gestión sostenible del agua permite minimizar el sistema de drenaje público y ahorrar la energía necesaria para la depuración de agua de lluvia.

**1.5. Elementos patrimoniales**

- **Mural:** se sitúa de manera perpendicular a la avenida, actuando como pantalla con doble función, por una parte acota el espacio propuesto y genera mayor continuidad lineal hacia la plaza de Capella de la Sangre; y por otro, actúa de paramento vertical para la proyección de un posible cine de verano, desde el interior del jardín.
- **Monolito:** dispuesto en el cruce de caminos, entre la prolongación del recorrido peatonal desde la plaza Capella de la Sangre y paralelo a la avenida Luis Suñer mirando a la Plaza del Regio. De esta forma, se tiene una visión global del busto, desde todos los puntos de vista.
- **Escudo:** se adosa sobre un mural paralelo a la avenida que acota el límite del jardín.

**2. Justificación descriptiva**

El proyecto es la culminación visual de un recorrido histórico que acababa en la plaza Capella de la Sang, la cual se prolonga hasta nuestro Jardín Memorial, donde la vegetación y la biodiversidad toma protagonismo de la mano de la figura representativa de Luis Suñer, dificultando del mismo modo las visuales del entorno hacia los edificios existentes.

Tras una visión analítica del lugar, la propuesta es en definitiva, una superposición de capas; generando un **espacio accesible**, incrementando la **biodiversidad y paisaje**, la **gestión sostenible de las aguas de lluvia**, y desarrollando un **entorno socialmente cohesivo** adaptado a diferentes usos y actividades, incorporando aquellos elementos que enriquezcan la memoria histórica de Luis Suñer.

**Estrategia de paisaje y mejora de la biodiversidad local.**

La estrategia de paisaje se basa en el uso de especies autóctonas o adaptadas a nuestro clima, de bajo mantenimiento y bajo riego. En este sentido, mediante una gestión sostenible del agua de lluvia, que permite una mejora de la calidad del suelo, también posibilita una reducción del riego por el aprovechamiento de la propia agua de lluvia que se gestiona en el sitio.

Además se plantea una estrategia pensando en diferentes estratos y escalas: árboles, arbustos y especies tapizantes de poco porte.

**Gestión sostenible del agua de lluvia.**

La gestión del agua de lluvia se realiza utilizando sistemas urbanos de drenaje sostenible (SUDS) mediante soluciones basadas en la naturaleza. Un diseño basado en estas estrategias de bajo coste permite generar un entorno confortable y adaptado al Cambio Climático.

El uso de estrategias basadas en la naturaleza permite un mejor control del agua de lluvia, laminando el caudal en momentos de mucha lluvia. Esto permite reducir la cantidad de agua de lluvia vertida a la red de saneamiento, aprovechándola (mediante su acumulación) en el propio jardín para el riego de la vegetación. Además la infiltración del agua en el propio sitio permite la mejora de la calidad de suelo.

Existe 3 tipologías de SUDS dependiendo de su ubicación y función:

- Jardines de lluvia. Zonas ajardinadas que permiten la gestión de agua de lluvia de zonas de uso peatonal, infiltrando en el propio terreno.
- Áreas de biorretención (alcorques lineales). Permiten la gestión de agua de zonas de tráfico rodado mejorando la calidad del agua para posteriormente infiltrarla en el lugar.
- Plaza inundable. Permite la infiltración de agua de lluvia de zonas de uso peatonal permitiendo el almacenamiento del agua en superficie de forma segura en momentos de lluvia extremos impidiendo la inundación de otras zonas del espacio público.

Desde el punto de vista de cambio climático, la cobertura verde y la gestión sostenible del agua aseguran que el espacio público es resiliente y funciona bien en momentos extremos de lluvia o calor. Estas soluciones, llamadas Soluciones basadas en Naturaleza, son las soluciones más económicas para hacer frente a estos episodios cada vez más frecuentes. Además, **la propuesta se alinea con los objetivos europeos de sostenibilidad y a la Agenda Urbana Española que persigue objetivos estratégicos para el 2030.**



3. Descripción de la propuesta

La propuesta nace de un cruce de caminos, la intersección entre dos vías y dos líneas temporales. El cruce de la avenida Luis Suñer con la prolongación de la plaza Capella de la Sang y el cruce temporal entre la Alzira actual y los restos históricos de la muralla.

La actuación es la culminación del recorrido peatonal principal dentro del sistema de espacios públicos del centro de Alzira, generando un nuevo paso peatonal seguro a través de la Avenida de Luis Suñer que conecta la plaza Capella de la Sang con la propuesta.

La transformación urbana del entorno del jardín en un lugar seguro y naturalizado, dará lugar a un uso tanto espontáneo y flexible como planeado y estable del espacio público. Al convertirse en un espacio agradable (confortable térmicamente, con vegetación, pensado para las personas...) facilitará una multitud de usos distintos adaptándose a las necesidades de los ciudadanos.

Los sistemas constructivos propuestos son sencillos, rápidos de ejecutar y económicos. Básicamente se basan en tres tipos de elementos superficiales:

- (1) Pavimento de adoquín de junta abierta, con capas de gravas rodadas por un geotextil que permite la retención del agua en momentos de lluvia (en el caso de las zonas pavimentadas drenantes) o de junta cerrada.
- (2) Pavimento formado por Llosa trama (piezas prefabricadas de hormigón) ajardinada mediante especies tapizantes para la infiltración de agua. Este pavimento está ubicado en la "plaza inundable" la zona estancial rehundida del jardín y protegida de la actividad vehicular de la avenida.
- (3) Zonas ajardinadas mediante sustrato vegetal del suelo descontaminado.

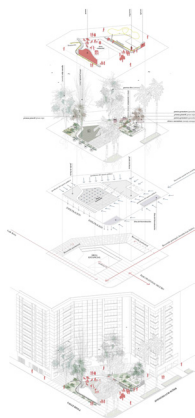
Se mantendrá el arbolado existente formado por palmeras y se preservará, dentro de las posibilidades, los trazados de infraestructuras existentes

SUPERFICIES:

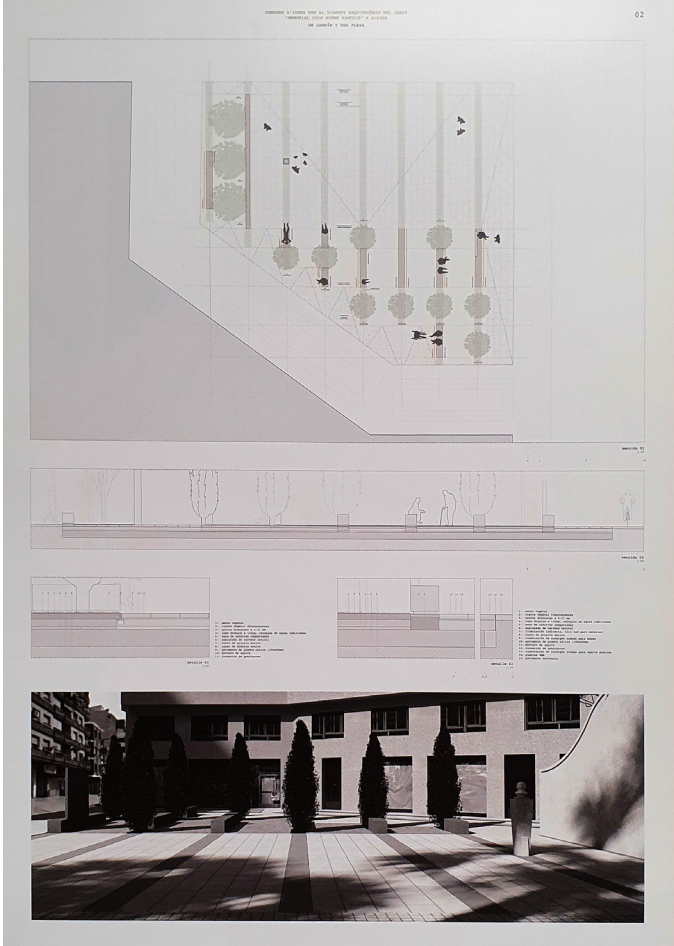
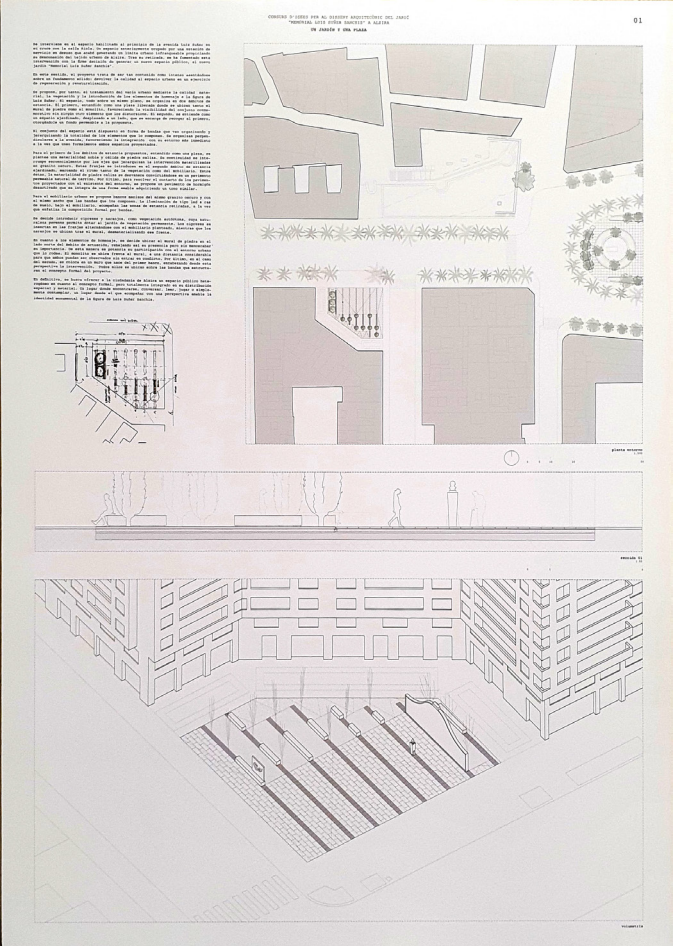
Zona de reflexión: 1019.89 m2

Zona de actuación: 456.60m2:

- (1) Área pavimentada: 182.28m2 (39.92%)
- Área drenante: 274.32m2 (125m2 zonas ajardinadas (3) 149.32m2 plaza inundable (2)/(60.08%)
- Área ajardinada: 274.32m2 (125m2 completa (3) 149.32m2 parcialmente (2))



PROPOSTA 3: “UN JARDÍN Y UNA PLAZA”





PROPOSTA 4: "ITINERARIS DE LA MEMÒRIA"

### itineraris de la memòria

Situado a los pies de un edificio de viviendas de doce plantas que lo envuelve en tres de sus cinco lados, y en el vértice de la calle de Riola y la avenida Luis Suñer, la propuesta para el jardín "Memorial Luis Suñer Sanchis" trata de reforzar y ordenar todo aquello que ya aparece en el emplazamiento.


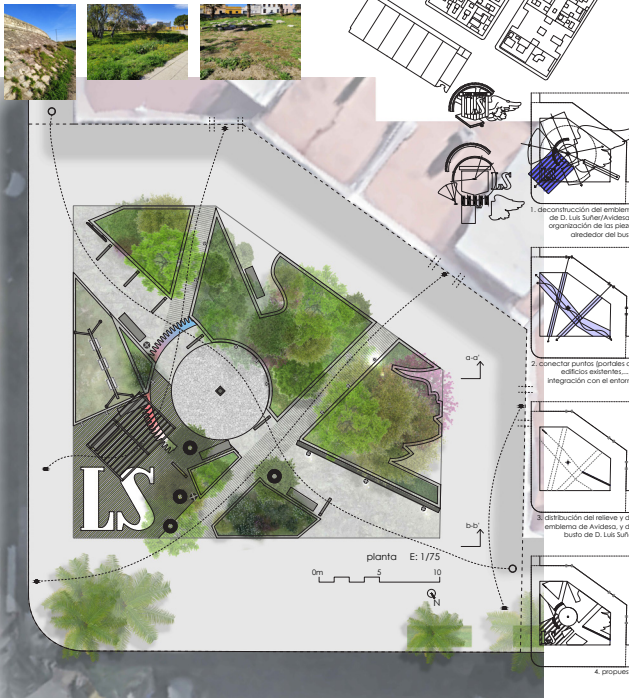
**El diseño es específico y concreto** para la ubicación. Para ello se han utilizado las formas ya existentes en el entorno de la empresa Avidesa.


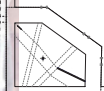
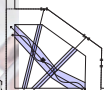
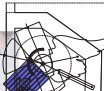
**Se trabaja el proyecto simultáneamente en sección y planta.**

En sección, porque busca ser una transición amable entre la avenida y el edificio de viviendas existente (Desde el vértice de la calle y de la avenida, la vegetación aumenta en altura y densidad hacia el edificio).

En planta, porque busca conectar por más puntos las calles adyacentes y dar oxígeno a los portales del edificio de viviendas contiguo. Se crean nuevas circulaciones mediante la implantación de una serie de objetos que ocupan la parcela y la ordenan de manera aparentemente confusa. **La forma del jardín no parece clara y aprehensible. Tiene un aspecto inestable e inquieto.**

Mediante la paleta de materiales propuesta se intenta crear contraste. Los pilares que definen y configuran el espacio se apilordan, con lo que también se definen los distintos pavimentos del jardín, y que aportan un tiempo inusual al proyecto un ambiente fósil, geológico, contrasta con los acabados industriales del mobiliario urbano - artefactos perfectos - de acero inoxidable.





1. discontinuación del entorno de D. Luis Suñer/Avidesa y organización de las parcelas - claridad del busto

2. conectar puntos (portales de edificios existentes...) - integración con el entorno

3. distribución del relieve y del entorno de Avidesa, y del busto de D. Luis Suñer

4. propuesta

planta E: 1/75

0m 2 10

N

Itineraris de la memòria

Situado a los pies de un edificio de viviendas de doce plantas que lo envuelve en tres de sus cinco lados, y en el vértice de la calle de Riola y la avenida Luis Suñer, la propuesta para el jardín "Memorial Luis Suñer Sanchis" trata de reforzar y ordenar todo aquello que ya aparece en el emplazamiento.






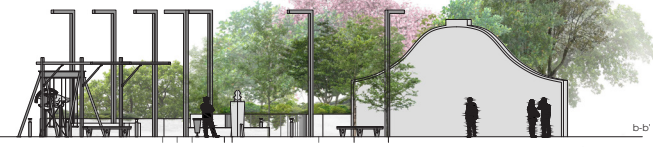

El **diseño es específico y concreto** para la ubicación. Para ello se han utilizado las formas ya existentes en el emblema de la empresa Avidesa. El busto es el centro del jardín, alrededor del cual giran el resto de las piezas.

Se trabaja el proyecto simultáneamente en sección y planta.

En sección, porque busca ser una transición amable entre la avenida y el edificio de viviendas existente (Desde el vértice de la calle y de la avenida, la vegetación aumenta en altura y densidad hacia el edificio).

### itineraris de la memòria

02



secciones E: 1/50

5. sección propuesta

6. materialidad/colores

7. límites de la actuación

En planta, porque busca conectar por más puntos las calles adyacentes y dar oxígeno a los portales del edificio de viviendas contiguo. Se crean nuevas circulaciones mediante la implantación de una serie de objetos que ocupan la parcela y la ordenan de manera aparentemente confusa. **La forma del jardín no parece clara y aprehensible. Tiene un aspecto inestable e inquieto.**

**Se intenta dar protagonismo a las tres piezas relacionadas con D. Luis Suñer.** Para ello, las tres se sitúan en el recorrido en diagonal que conecta la calle de Riola con la avenida Luis Suñer, a modo de itinerario, de tal forma que desde el acceso que según consideramos será el principal (viniendo desde la Plaza del Reino hacia este jardín) se pueden visualizar las tres a la vez, a modo de pantalla, con el fondo del jardín elevado proyectado.

Bancos, un columpio, sombras gracias a la pérgola o al arbolado, zonas exclusivamente de paso, entre vegetación, cambios en el pavimento (100% duro-piedra, 50% césped-50% piedra, 100% tierra), el espacio de acceso principal sin programa definido, flexible, capaz de acoger cualquier uso... Se intenta buscar variedad de ambientes.

Materialidad y vegetación

La paleta de materiales utilizada tiene el objetivo de crear contraste. La piedra natural que delimita y contiene las zonas ajardinadas, con la que también se definen los distintos pavimentos del jardín, y que aportan un tiempo inusual al proyecto y un ambiente fósil, geológico, contrasta con los acabados industriales del mobiliario urbano - artefactos perfectos - de acero inoxidable.

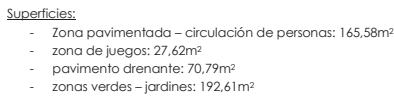
Para garantizar la sostenibilidad del jardín hay que asegurar un buen comportamiento drenante del subsuelo y por lo tanto asumir el reto de incorporar un sistema de pavimentos mixtos en el ámbito arbolado. El sistema de riego automático, aprovechando las aguas freáticas, es clave para la buena supervivencia de la vegetación. El material de acabado de la plaza es piedra natural, tanto en pavimento como en las jardineras. Se propone la variante donde la piedra se coloca en seco, con juntas de áridos finos para disipar el calor y permitir el crecimiento de vegetación baja en la zona del acceso principal.

Los aspectos técnicos más relevantes son: pavimentos drenantes, sub bases recicladas, riego automático, aprovechamiento de agua freática, sensorización, iluminación led y control, wifi.

El verde se mezcla con las zonas de estancia y recreo para configurar un espacio con mucha potencialidad. Se crean jardines diversos y sostenibles, eligiendo cuidadosamente especies arbustivas, teniendo en cuenta la adecuación al entorno, el mantenimiento, los colores de las hojas, de la floración, las texturas y las alturas de las plantas para conseguir el efecto deseado. Con un total del



1. *Lobularia Maritima* 2. *Bulbine Frutescens* 3. *Centranthus Ruber* 4. *Cistus Albidus* 5. *Erigeron Karkavinskianus*  
6. *Festuca Glauca* 7. *Gaura Lindheimeri* 8. *Globularia Alupum* 9. *Helichrysum Italicum* 10. *Imperata cylindrica*  
11. *Lavandula angustifolia* 12. *Lavandula dentata* 13. *Limnisanthos monopetalum* 14. *Limonium sp* 15. *Matricaria*  
*fitchianachewii* 16. *Perovskia Atropicalifolia* 17. *Rosmarinus Officialis* 18. *Salvia Officialis* 19. *Thymus Microphylla*  
20. *Santolina* 21. *Chamaecyparissus* 22. *Sedum* 23. *Sedum* 24. *Thymus* 25. *Præcox*

[illegible]



## JUSTIFICACIÓN DESCRIPTIVA DE LA SOLUCIÓN

La propuesta para el **jardín memorial Luis Suñer** busca la creación de un **espacio amable para Alzira** donde la gente pasee, charle, lea, juegue, descanse o simplemente esté de paso, manteniendo la **presencia de la figura de Luis Suñer y su legado** en la capital de La Ribera.

El jardín memorial queda cubierto en prácticamente la mitad de su superficie por el esqueleto de una **nave que evoca el origen de la trayectoria de Luis Suñer**, además del **desarrollo industrial de Alzira** desde finales del siglo XIX y su continuidad en el siglo XX.

La nave se posa sobre la superficie del jardín, de forma liviana, característica de este tipo de estructuras fabriles, sin interferir en el desarrollo de la actividad de las personas. El **mural de la antigua Avidesa y su emblema se sitúan en una posición predominante**, marcando el inicio y forma de la nave además de definir la escala que ha de regir la propuesta. Este mural manifiesta su presencia mirando hacia quienes suben la avenida Luis Suñer, desde la Plaça del Regne. El busto de Luis Suñer ocupa un lugar preminente en el centro de la nave, cobijado por esta.

El **diseño del jardín** se ha concebido basándolo en **franjas paralelas** que hacen referencia a los caballones de **huerta tradicional**, perpendiculares a la avenida que da nombre al homenajeado. Estas franjas sirven de **pauta para ordenar** el conjunto de la actuación y se extienden hasta alcanzar la avenida Luis Suñer, incluyendo la intervención la acera actualmente existente.

## JUSTIFICACIÓN DE LOS OBJETIVOS DE LA PROPUESTA

El **objetivo** principal de la propuesta es el de **ofrecer un espacio atractivo** para uso de la ciudadanía en el **que trascienda la figura de Luis Suñer**. En su diseño se han tenido en cuenta las siguientes directrices:

- **VEGETACIÓN:** Uso de **especies autóctonas** con la premisa de un **uso racional del agua**.
- **ILUMINACIÓN:** Empleo de **lámparas LED de alta eficiencia energética** capaces de organizar el proyecto y **enmarcar los hitos** en él contenidos.
- **ACCESIBILIDAD:** El proyecto debe ofrecer un **uso universal sin barreras arquitectónicas**.
- **INTEGRACIÓN:** Se trata de un objetivo con doble vertiente: la **integración urbana y la histórica**. La primera facilita el encaje de la propuesta en la ciudad, mientras que la segunda fija en la memoria de Alzira la imagen de Luis Suñer y su legado.

## DESCRIPCIÓN DE MATERIALES Y CALIDADES

- **NAVE**  
Un **muro de ladrillo macizo caravista** de dos pies de espesor sirve de elemento de apoyo en su trasdós al **mural de la antigua Avidesa** y lo enmarca, de forma neutra. Por el interior de este muro testero se adosa el **emblema de la empresa**. La materialidad del muro pretende pasar desapercibida para ceder el protagonismo al mural y al emblema. Una vez marcado el inicio de la nave, siguiendo la forma que proyecta el muro de ladrillo, esta se desarrolla mediante la adición de **cuatro pórticos en celosía a dos aguas** y una cubrición calada formada por correas que cubren de forma desigual cada una de las crujías. Los pórticos y las correas se construyen mediante **perfilería de acero corten**, con la propiedad de oxidarse superficialmente hasta que este proceso se estabiliza de forma que su acabado protege al material frente a la climatología de forma permanente, **eliminando su mantenimiento** y dotando al conjunto de atractivo visual y táctil.

## EL LEGADO

- **VEGETACIÓN**  
El jardín está planificado bajo criterios de **uso racional del agua con especies autóctonas** de arbustos que se pueden encontrar en el **Paraje Natural la Casella o de la Murta** y de árboles arraigados en la comarca. Tapizando la base del jardín se emplean **cortezas de pino**, que preservan las especies y conservan la humedad. Obedeciendo al objetivo de uso racional del agua y empleo de especies autóctonas, se han escogido los siguientes arbustos y árboles:



Especie: Palma común (Phoenix Dactylifera).



Especie: Palmito o Margallón (Chamaerops Humilis).



Especie: Pebrella o Serpol (Thymus Serpyllum).



Especie: Naranja amargo.



Especie: Brezo (Erica Cinerea).



## DATOS Y SUPERFICIES DE LAS ZONAS PROYECTADAS

ZONAS	SUPERFICIE ÚTIL (m²)
Superficie de tránsito	468,15
Superficie de descanso (bancos)	33,60
Superficie ajardinada	145,75
<b>TOTAL</b>	<b>647,50</b>
Superficie cubierta	221,45

## • PAVIMENTOS

El pavimento se desarrolla en nueve franjas paralelas de 2,40 m. Se propone el uso de baldosas de piedra natural cuadradas (60x60 cm) con acabado abujardado que garantice una clase de resbaladicidad adecuada para su **uso seguro**.

Las franjas están pautadas por líneas de piedra más oscura, de 10 cm de anchura. Junto a uno de sus laterales se dispondrán tiras de iluminación LED.

No existen elementos sobresalientes que puedan dificultar un **uso accesible del jardín** por parte de personas con diversidad funcional.

## • MOBILIARIO URBANO

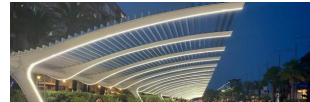
Integrados en la propuesta de diseño se disponen **bancos lineales** cuyos volúmenes de formas limpias facilitan su mantenimiento. Sobre algunos de ellos se anclarán respaldos y otros apoyos isquióticos, para posibilitar un **uso accesible**.

## • ILUMINACIÓN

La iluminación dota al espacio propuesto de un carácter más contemporáneo, en contraste con el resto de los elementos y materiales utilizados.

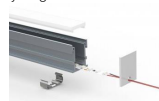
**Iluminación cenital general**

Encastrado en el perfil horizontal de la cercha se instala una luminaria lineal continua LED que proporciona una emisión de luz uniforme.

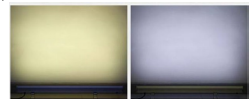
**Iluminación de balizamiento integrada**

Acotando los planos de pavimento, discurren once líneas de luz que balizan la superficie del jardín, integrándose entre las baldosas.

Se emplean perfiles de aluminio con tira de LED, obteniendo una iluminación de señalización sutil y elegante.

**Bañadores lineales**

Con objeto de iluminar el mural, se emplean bañadores LED de pared, de elevada eficiencia luminica (75lm/W) con reproducción cromática elevada, que permite iluminar mediante multicolor RGB y su control con mando o Wifi para eventos (Día de la mujer, Día del Orgullo, campañas contra el cáncer, etc.).

**Proyectores**

Se prevé instalar proyectores fijados en el pavimento, debidamente protegidos, que iluminen los tres elementos identificativos de la figura de Luis Suñer: el mural, el emblema y su busto.

PROPOSTA 6: “EL RACONET DE SUÑER”



EL RACONET DE SUÑER.

MEMORIA DESCRIPTIVA.

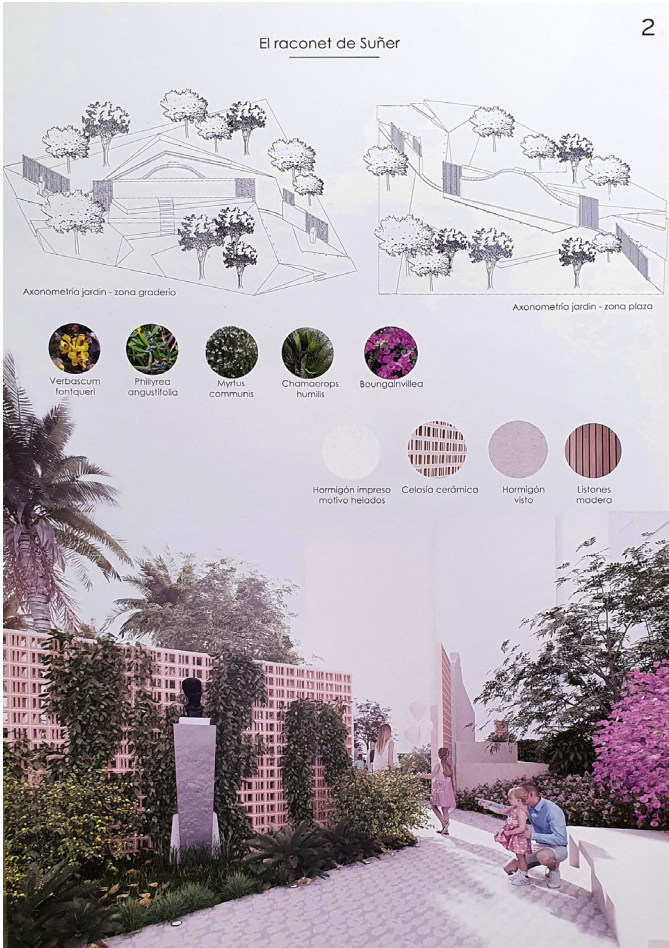
La propuesta desarrollada de jardín urbano pretende dotar a la ciudad no solo de un elemento conmemorativo sino, de un espacio donde poder refugiarse del ajetreo de la vida cotidiana. Se ha concebido como un oasis en el interior de la ciudad, con recursos que favorecen a la integración de su entorno pero sin perder la identidad para la que ha sido proyectada.

El diseño parte de la idea más primitiva, la línea. Curva y oscilante, que sirve de base para la colocación de las tres piezas y que divide de forma visual el espacio, generando otro recorrido fluctuante alrededor de la misma que permite al usuario contemplar las obras en sus intersecciones.

Esta pieza que actúa de nexo, acompaña al espectador por todo el recorrido y permite que las obras sean contempladas por igual. Porque, no se puede hablar de Alzira ni de su historia, sin recordar a Luis Suñer, gran empresario e impulsor de la economía alzireña. Por ello, es necesario aportar la misma consideración en cada una de las piezas.

Este espacio incorpora un diálogo entre lo actual y lo tradicional; por una parte se recurre al mínima expresión de la arquitectura, puesto que, el proyecto parte de una línea; y por otra parte, se utilizan materiales de antaño, que han formado parte de nuestras vidas a lo largo de la historia, como la cerámica que compone las celosías y la madera.

En cuanto a la vegetación; se ha decidido impulsar la fauna del mediterráneo, y concretamente de la Ribera Alta, con especies autóctonas y amenazadas, con el objetivo de preservar su cultura.



MEMORIA CONSTRUCTIVA.

El proyecto está situado en la intersección entre la Avd. Luis Suñer y la Calle Riola y está compuesta por las siguientes superficies:

Cuadro de superficies	
Zona	m²
Parcela	456,6
Tráfico peatonal	127,33
Bancos y gradas	48,15
Jardín	281,12

Los muros están formados por hormigón armado visto con un espesor de 30 cm. Sus alturas varían entre los 2,60 y 3,50 metros.

El graderío está compuesto por tres piezas; la primera, a una altura de 54 cm a la que se accede mediante tres escalones situados en la parte central, de 18 cm cada contrahuella; el segundo, a una altura 108 cm y el tercero a una altura de 162 cm. Todas ellas realizadas mediante hormigón armado visto.

Las bancadas están formadas por hormigón armado visto. Los respaldos que actúan de contención para las pendientes del terreno, presentan un acabado de lamas de madera autoclave, aptas para exterior. La parte inferior del asiento está diseñada para albergar tiras de LED a lo largo de toda su longitud.

El pavimento está diseñado por un patrón de tipologías de helados “Avidesa” de hormigón impreso a lo largo de todo el recorrido peatonal.

Las celosías están compuestas por una combinación de dos tipos de piezas cerámicas de 15 x 15 cm y 10 cm de ancho, con un rejuntado color crema. Sus alturas varían entre 2,60 y 3,50 metros.

La vegetación utilizada es la siguiente:

- Madroño: Árbol resistente a cambios de temperatura que vive preferentemente en zonas cálidas. Altura aproximada de 3m. Resistente en zonas urbanas, utilizado en parques y jardines. Árbol de zona mediterránea con muy poco consumo hídrico y necesidad de pocos cuidados.



- Fresno: Árbol resistente, bueno para zonas urbanas. Copa muy densa que genera una buena sombra. No necesita de muchos cuidados ni abundante agua.
- Murta: Altura máxima de 3 metros. Crece mejor en semisombra y aguanta variaciones de temperatura. Se utilizaría en zonas frondosas del jardín.
- Espino Albar: Muy utilizado en jardines. Resiste muy bien los cambios climáticos.
- Lledoner: Especie muy utilizada en parques y calles. Muy resistente en zonas urbanas. Con copa grande que genera buena sombra. Se colocaría aislado.
- Bervascum: Arbusto que suele crecer en montañas, zonas soleadas y dispersos.
- Phillyrea: Altura entre 2 y 3 metros. No requiere de mucho mantenimiento. Suele utilizarse como masas arbúscicas.

La iluminación prevista es:

- Tiras de LED en los bancos, para enfatizar la forma y el recorrido. Generan una luz dispersa en el ambiente.
- Focos LED en el mural, busto y escudo, para potenciar los volúmenes y dotarlas del carácter necesario.
- Focos empotrados en el pavimento en algunas zonas peatonales, con la intención de señalar el recorrido del viandante con la mínima intervención posible.

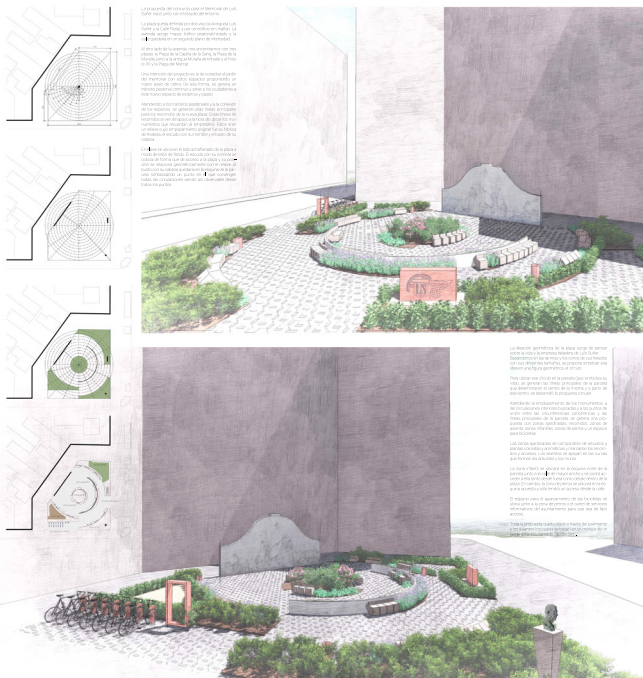
## PROPOSTA 7: “UN PASEO PARA RECORDAR”

“UN PASEO PARA RECORDAR” L. 1  
JARDÍN MEMORIAL “LUIS SURER SANCHIS”

### ESTUDIO INTEGRACIÓN PAISAJÍSTICA



### PROPUESTA GEOMÉTRICA

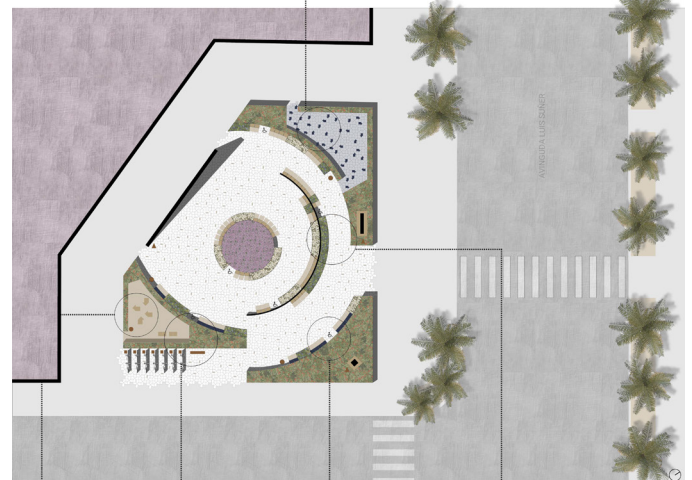


“UN PASEO PARA RECORDAR” L. 2  
JARDÍN MEMORIAL “LUIS SURER SANCHIS”

### Ideación con juego de construcción “ISOTO SET”

El ISOTO SET es un juego de construcción abstracto que permite crear formas tridimensionales y bidimensionales a partir de bloques de plástico. Los bloques están diseñados para ser combinados y ensamblados de diferentes maneras, creando una gran variedad de formas y estructuras. Este juego se utilizó para idear la forma y el volumen del monumento, buscando una estructura que fuera sencilla pero impactante, capaz de representar la memoria y el legado de Luis Surer Sanchis.

### Pavimentos y Zona Infantil



### Zona de Perros



### Iluminación



### Mobiliario



### Vegetación Autóctona



### Referencias Mobiliario Urbano

