

**Pla Territorial Municipal  
davant d'Emergències  
d'Alzira**



# Pla Territorial Municipal davant d'Emergències d'Alzira

## Sumari:

<b>1. INTRODUCCIÓ</b>	<b>1</b>
1.1 OBJECTIU	1
1.2 ABAST	1
1.3 JUSTIFICACIÓ LEGAL	2
<b>2. ANÀLISI DEL RISC</b>	<b>5</b>
2.1. RISCOS EN EL TERME MUNICIPAL	5
2.2. PLANS D'ACTUACIÓ MUNICIPAL NECESSARIS	14
<b>3. CARACTERÍSTIQUES MUNICIPALS</b>	<b>15</b>
3.1. SITUACIÓ GEOGRÀFICA, LÍMITS I SUPERFÍCIE	15
3.2. POBLACIÓ	15
3.3. CLIMATOLOGIA, OROGRAFIA, HIDROLOGIA I ASPECTES GEOLÒGICS	16
3.4. INFRAESTRUCTURES I VIES DE COMUNICACIÓ	20
3.5. ACTIVITATS ECONÒMIQUES I SOCIOLABORALS	22
3.6. SERVEIS MUNICIPALS	22
<b>4. ESTRUCTURA I ORGANITZACIÓ</b>	<b>26</b>
4.1. ESQUEMA ORGANITZATIU	26
4.2. CECOPAL (CENTRE DE COORDINACIÓ OPERATIVA MUNICIPAL)	27
4.3 DIRECTOR DEL PLA	27
4.4. COMITÈ ASSESSOR	28
4.5. GABINET D'INFORMACIÓ	29
4.6. CENTRE DE COMUNICACIONS	29
4.7. CCE	30
4.8. PMA (LLOC DE COMANDAMENT AVANÇAT)	31
4.9. UNITATS BÀSIQUES	32
4.10. VOLUNTARIAT	34
<b>5. OPERATIVITAT</b>	<b>36</b>
5.1 NOTIFICACIÓ	36
5.2 ACTIVACIÓ DEL PLA	36
5.3. ESQUEMES D'ACTIVACIÓ	40
5.4. PROCEDIMENT D'ACTUACIÓ	44
5.5. REPOSICIÓ DE SERVEIS BÀSICS I TORNADA A LA NORMALITAT	45
5.6. MESURES DE PROTECCIÓ A LA POBLACIÓ	47
5.7. INFORMACIÓ A LA POBLACIÓ	51



6. INTEGRACIÓ DEL PLA, EN EL PLA TERRITORIAL D'EMERGÈNCIA DE LA COMUNITAT VALENCIANA .....	52
7. IMPLANTACIÓ I MANTENIMENT DE L'OPERATIVITAT DEL PLA .....	53
7.1. IMPLANTACIÓ.....	53
7.2. MANTENIMENT DE L'OPERATIVITAT DEL PTM .....	55

## **Annexos.**

**ANNEX I. APROVACIÓ I HOMOLOGACIÓ DEL PLA**

**ANNEX II. CATÀLEG DE MITJANS I RECURSOS**

**ANNEX III. DIRECTORI**

**ANNEX IV. DADES NUCLIS HABITATS**

**ANNEX V. CARTOGRAFIA**



# 1. Introducció

## 1.1 Objectiu

El Pla Territorial Municipal té com a objectiu obtenir la màxima protecció per a les persones, el medi ambient i els bens, que poden resultar afectats en qualsevol situació d'emergència, establint per a això una estructura d'organització jeràrquica i funcional dels mitjans i recursos, tant públics com privats en el municipi, que permeta fer front a situacions de risc o emergència greu.

## 1.2 Abast

### Funcional

El Pla deu oferir resposta a riscos genèrics i actuar com complementari de qualsevol Pla d'actuació específic elaborat, així com d'aquells Plans d'Autoprotecció d'edificis públics i establiments de pública concurrència que es consideren en el municipi

Superats els recursos inclosos en el Pla, es sol·licitarà l'actuació complementària del Pla Territorial d'Emergència de la Comunitat Valenciana.

### Territorial

L'abast territorial del Pla és el terme municipal d'Alzira.



### 1.3 Justificació Legal

---

**Llei 17/2015, de 9 de Juliol**, del Sistema Nacional de Protecció Civil, l'objecte del qual és assegurar la coordinació, la cohesió i la eficàcia de les polítiques públiques de protecció civil.

- ✓ En el seu article 15.2 diu "*Són Plans Territorials tots aquells que s'elaboren per a fer front als riscos d'emergències que es poden presentar en el territori d'una comunitat autònoma o d'una entitat local. Dits plans seran aprovats per l'administració corresponent, autonòmica o local, de conformitat amb el previst en la seva legislació específica*".

**Llei 7/1985, de 2 d'Abril**, reguladora de les Bases de Règim Local, que en el seu article 25.2 estableix que "*El Municipi exercirà en tot cas, competències, en els termes de la legislació de l'Estat i de les Comunitats Autònomes, en les següents matèries*":

- ✓ *Protecció Civil, prevenció i extinció d'incendis.*

**Reial Decret 407/1992, de 24 d'Abril**, pel qual s'aprova la Norma Bàsica de Protecció Civil. Norma Bàsica que constitueix el marc fonamental per a la integració dels Plans de Protecció Civil en un conjunt operatiu i susceptible d'una ràpida aplicació.

- ✓ Segons l'article 3.1. "*els Plans Territorials s'elaboraran per a fer front a les emergències generals que es poden presentar en cada àmbit territorial de Comunitat Autònoma i de àmbit inferior, i establirà l'organització dels serveis i recursos que procedisquen be de la pròpia Administració que efectua el Pla, d'altres Administracions Públiques o d'altres Entitats públiques o privades*".
- ✓ L'article 8.3. estableix que "*les entitats locals elaboraran i aprovaran quan siga procedent i segons el marc de planificació establert en cada àmbit territorial, els seus corresponents Plans Territorials de protecció civil*".
- ✓ La competència de direcció i coordinació de les accions previstes en aquests plans, correspon a l'autoritat local, sense perjudici de que en el cas de ser activat el Pla Territorial d'àmbit superior, tals funcions les exercisca l'autoritat designada en el mateix.



## **Llei 13/2010, de 23 de Novembre, de la Generalitat, de Protecció Civil i Gestió d'Emergències.**

- ✓ L'article 14.1.b estableix que correspon als municipis "elaborar i aprovar el Pla Territorial Municipal front a emergències" i l'article 14.1.d que correspon als municipis "elaborar el mapa de riscos i el catàleg de recursos municipals en situacions d'emergència."
- ✓ L'article 23.1 estableix que "els plans territorials d'àmbit inferior al comunitari seran d'àmbit municipal i supramunicipal", i en l'article 23.2 que aquests "plans acomodaran la seva estructura i contingut a les directrius disposades en aquesta llei i a les que fixe el Pla Territorial d'Emergència de la Comunitat Valenciana."
- ✓ L'article 23.3 estableix que "dits Plans seran aprovats per les Sessions Plenàries de les seves respectives corporacions locals, o per l'òrgan supramunicipal, en el seu cas, previ al tràmit d'informació pública, devent ser homologats per la Comissió de Protecció Civil de la Comunitat Valenciana."

A nivell local, la legislació existent estableix mesures relatives a usos i costums, a l'ordenació urbanística, al ús del foc i l'estructuració del voluntariat en protecció civil.

### **Ordenança rural i reglament d'usos i costums d'aplicació al terme municipal d'Alzira.**

- ✓ Article 9. "En el cas de cremadors situats a menys de 500 metres de la zona forestal, els cremadors no podran construir-se a menys de 20 metres lineals amidats des d'aquests, fins a la zona forestal. Hauran d'estar dotats de reixeta o malla llevaespurnes en la part superior. La boca d'alimentació haurà d'estar situada en direcció oposada a la muntanya o en el seu cas, en la de major distància d'aquesta."
- ✓ Article 13 a. "Mantenir la parcel·la en les mínimes condicions de neteja i salubritat exigibles, amb la finalitat que les possibles plagues en cultius o l'aparició de males brosses no es propaguen a les finques confrontants, i d'aquesta manera evitar qualsevol risc d'incendi."
- ✓ Capítol 6. Els seus 5 articulats defineixen la normativa respecte a cremes agrícoles.
- ✓ Capítol 7. Els seus 12 articulats defineixen la normativa respecte a camins públics i privats.



**El Pla General d'Ordenació Urbana d'Alzira** entre altres qüestions, defineix el règim general del sòl i la divisió del territori en zones d'ordenació urbanística.

**El Pla Local de cremes en el terme municipal d'Alzira** regula l'ús del foc en aquella àrea situada a menys de 500 metres de la zona forestal.

### **Reglament municipal de l'agrupació local de voluntaris de protecció civil d'Alzira**

- ✓ Article 3. *“L'Agrupació Local de Voluntaris de Protecció Civil durà a terme la seva missió en el marc del Pla Territorial Municipal davant d'Emergències i Plans d'Actuació Municipal davant riscos, el Pla Territorial d'Emergències de la Comunitat Valenciana i els diversos Plans Especials i Procediments d'Actuació davant a riscos específics, amb subjecció de les ordres que es reben del Comandament Únic.”*
  
- ✓ Article 5. *“L'Agrupació Local de Voluntaris de Protecció Civil depèn de l'Ajuntament d'Alzira i s'integra funcionalment en el Servei Local de Protecció Civil.”*



## 2. Anàlisi del Risc

### 2.1. Riscos en el terme municipal.

#### RISC D'INCENDI FORESTAL

El terme municipal d'Alzira està constituït per dos territoris físicament separats entre ells; el que conté el cascs urbans d'Alzira i el de La Barraca d'Aigües Vives, i un altre de menor superfície situat 12 kilòmetres a l'Oest, anomenat La Garrofera. El primer es troba enclavat en les proximitats de la cadena muntanyosa de la Serra de Corbera, mentre que La Garrofera s'ubica en els contraforts finals de la Serra del Caballón.

La Serra de Corbera presenta una massa forestal constituïda per matollar dens i pinar, mentre que la vegetació que pobla la part muntanyosa de La Garrofera està formada per herbassar i matollar esclarissat.

Els incendis forestals més destacables en el període 1980-2010, segons les dades del Ministeri d'Agricultura, Alimentació i Medi Ambient (MAGRAMA), han sigut:

DATA	SUPERFICIE (ha.)
31/07/1983	745
10/09/1985	800
06/07/1986	1.443
14/09/1987	1.262
08/10/1989	803
08/08/1990	1.000
06/07/1991	750
24/08/1991	975
24/08/1994	685
30/08/1994	1.200
23/07/1995	791
23/07/1996	5.778
01/08/2002	820
12/08/2003	595
24/07/2004	592
28/08/2004	2.270
25/08/2005	700
08/08/2006	685
22/07/2009	7.301





Segons el Pla Especial davant del risc d'Incendis Forestals de la Comunitat Valenciana, la superfície forestal del municipi és de 3.662,29 ha.; la part del municipi que inclou el cascs urbans d'Alzira i de La Barraca d'Aigües Vives té l'obligació d'elaborar el Pla d'Actuació Municipal davant a aquest risc , mentre que La Garrofera no té aquesta obligació. Cal destacar ací, que des del 08/04/2008, Alzira té aprovat el Pla d'Actuació Municipal davant el risc d'incendis forestals, sent un document d'àmbit municipal que inclou ambdues parts del terme municipal d'Alzira.

## RISC D'INUNDACIONS

El terme municipal es troba enclavat en la conca del Xúquer, a excepció de unes 450 hectàrees de la part Est, que pertanyen segons la Confederació Hidrogràfica del Xúquer a la subconca de Xeraco. El Decret 81/2010, de 7 de maig, del Consell, per el que s'aprova el Pla Especial davant el Risc d'Inundacions en la Comunitat Valenciana, anomena la subconca de Xeraco, com la conca del Riu Vaca.

El principal riu que drena les aigües del municipi és el riu Xúquer.

En la zona de La Garrofera, els cursos d'aigua més rellevants són:

- Barranc de Malet
- Barranc de la Mañana
- Rambla d'Alberic
- Barranc de la Senyora
- Barranc de los Tollos

En la zona de l'horta d'Alzira, els rius i barrancs més rellevants són:

- Riu Verd o dels Ulls
- Barranc de Montortal
- Barranc de Barxeta
- Barranc de Vilella

En la zona de la Corbera, els barrancs més rellevants són:

- Barranc de Eixavegó
- Barranc de la Murta
- Barranc de la Casella
- Barranc de L'Estret



Històricament, Alzira ha patit inundacions periòdiques. En els últims 150 anys, les inundacions més importants que ha sofert aquest municipi han estat les següents:

- El 4 de novembre de 1864, anomenada la Riuada Grossa o de Sant Carles, amb un cabal del Xúquer de 13.000m<sup>3</sup>/s
- En 1884 i 1898, l'altura de l'aigua a la ciutat arriba als 4 metres.
- En 1916, segons la cronologia de l'ajuntament, la riuada deixa nombroses víctimes i desperfectes.
- En 1923, la riuada està caracteritzada com de les pitjors inundacions.
- El 20 d'octubre de 1982, anomenada la "Pantanà" de Tous, amb un cabal del Xúquer de 15.000 m<sup>3</sup>/s
- El 3-5 de novembre de 1987, anomenada la "Riuà", amb un cabal del Xúquer de 5.200 m<sup>3</sup>/s

Segons el Pla Especial front al risc d'inundacions de la Comunitat Valenciana, el risc del municipi és: **ALT**. A majors, el municipi està afectat pels plans presa/bassa següents:

- Zona I: Pla Emergència Sèquia Reial del Xúquer
- Zona Alerta: Pla Emergència Bellús
- Zona Alerta: Pla Emergència Forata

Cal constar que el Pla d'Emergència de la presa de Tous no està aprovat, però el municipi també està afectat.

## **RISC DE TRANSPORT DE MERCADERIES PERILLOSES**

El terme municipal es troba travessat o afectat per les següents vies de comunicació que transporten mercaderies perilloses:

- CV-50
- AP-7
- Ferrocarril La Encina-València



Al terme municipal existeixen les següents gasolineres:

Nom	Adreça	Telèfon
Alzicoop Carburants	Av. de Carcaixent, 18	962 41 77 07
ES El Cruce	Carretera CV-50, km 19	962 40 47 94
BDMED ES Alzira	Carrer Gandia, 25	601 29 27 35
La Torre Cepsa	C/ Benito Pérez Galdós, 68	962 41 25 81
ES Cepsa	C/ Parroco Vidal s/n	962 40 41 93
Galp Alzira	Av. Dignitat Humana, s/n	962 41 47 01
Carrefour Alzira	Av. de la Dignitat Humana	962 40 45 15
Suministros Mazo	Av. de la Llibertat, 12	962 40 40 11
ES Abastos	C/ Carreters	963 69 91 12
La Torre Campsa	C/ Simat, 2	962 41 34 60
ES MasOil	Av. de Vicent Vidal, 75	962 41 01 94
ES COOP. Sant Bernat	C/ Soguers	962 41 00 88
ES Low Cost Alzira	Av. de la Llibertat, 93	
ES Ballenoil Alzira	Av. Voluntat Popular, s/n	900 730 760

Segons el Pla Especial front al risc d'accidents en el transport de mercaderies perilloses per carretera o ferrocarril és: **ALT**

No s'ha trobat notícies sobre cap accident de mercaderies perilloses en el municipi.



## RISC SÍSMIC

La Comunitat Valenciana està situada en un àrea d'activitat sísmica de relativa importància. Dintre de esta zona, la zona que presenta una major intensitat esperada és l'eix imaginari que uniria les poblacions de Xàtiva i Torreveieja. El municipi d'Alzira queda a prop d'aquesta zona amb més risc.

Per a un període de retorn de 500 anys, s'espera que en Alzira s'arribe a una intensitat de 8 en la Escala Macrosísmica EMS-98, escala que oscil·la entre els valors de I i XII.

La valoració del risc sísmic, a més de valorar la intensitat esperada, té en compte la vulnerabilitat dels edificis i l'estimació de danys a la població. Segons la valoració dels mapes del Pla Especial davant al Risc Sísmic de la Comunitat Valenciana, el municipi d'Alzira es troba en uns valors mitjans-alts respecte a estos dos últims paràmetres esmentats.

La informació de la que disposa l'Ajuntament és que Alzira ha patit tres terratrèmols destacables en els anys 1396, 1748 i 1779.

## RISC ACCIDENTS GREUS

Segons consulta realitzada a la Conselleria de Presidència, a dia 09 de maig de 2017, no existeixen establiments afectats pel R.D 840/2015.

## RISC ACCIDENT INDUSTRIAL

En el municipi existeixen diversos polígons industrials, alguns d'ells amb noms oficials i d'altres d'oficiosos. Tots ells es llisten a continuació:

- Polígon Industrial del Pla
- Polígon Industrial de l'ITV
- Polígon Industrial Número 1
- Polígon Industrial de Riu Verd
- Polígon Industrial de la Carretera d'Albalat
- Polígon Industrial de Tisneres
- Polígon Industrial de Materna
- Polígon Industrial de Vilella
- Polígon Industrial de l'Antiga Avidesa
- Polígon Industrial d'AMCOR



El RD 393/2007, pel que s'aprova la Norma Bàsica d'Autoprotecció dels centres, establiments i dependències dedicats a activitats que poden donar origen a situacions d'emergència, estableix que les empreses amb certes característiques deuen realitzar un pla d'autoprotecció i que aquest cal donar-lo d'alta en el registre oficial creat per a tal efecte. A dia 9 de maig de 2017, segons la Conselleria de Presidència en el municipi d'Alzira, existeixen 15 Plans d'Autoprotecció inscrits en aquest registre oficial. Les empreses que els han elaborat i registrat, així com la codificació de l'activitat que les obliga a redactar-los es llisten en la següent taula:

Nom	Activitat*
Residencia Carmen Picó	**
Hospital Universitari de La Ribera	4. a)
Iberdrola ST La Casella	3. c)
Iberdrola ST Alcira	3. c)
Centro Residencial i Centro de Dia Solimar Alzira	6. a)
Comercial de Reciclajes	1. f)
Amcor flexibles España s.l.u	3. a)
Centre d'Educació Especial "Carmen Picó"	5. a)
Parking San Vicente Ferrer	8. b)
AAA Recycling Group, s.l	1. f)
Centro Comercial Carrefour Alzira	8. a)
Ice Cream Factory Comaker	1. b)
Estació de Servicio Carrefour Alzira	**
Parking Plaça Generalitat	8. b)
Escola Infantil de primer cicle "Tulell"	5. a)

\* Classificació, segons el Decret 32/2014, de 14 de febrer, del Consell, pel qual s'aprova el Catàleg d'Activitats amb Risc de la Comunitat Valenciana i es regula el Registre Autòmic de Plans d'Autoprotecció

\*\* Empreses no afectades pel RD 393/2007, però que han elaborat i inscrit el Pla d'Autoprotecció.



Els principals accidents industrials dels que es tinguen constància són:

- 26/04/2007 → Explosió en la pirotècnia Zamorano-Caballer
- 02/10/2009 → Tres camions es cremen en el polígon industrial de Materna.
- 04/02/2012 → Incendi en una nau de reciclatge en la partida Fracà.

## RISC DE NEVADES

La cota del casc urbà és de 16 msnm i la resta dels nuclis habitats es relacionen en la taula següent:

Nucli de Població	Altitud màxima msnm
El Racó	110
El Respirall	150
Sant Bernat	220
L'Eixavegó	210
El Racó de les Vinyes	250
Ombria de La Murta	150
Valletes de Bru	160
Valletes de Gall	160
La Barraca d'Aigües Vives	90
Colònia de Santa Marina	200
Oronelles	180
La Garrofera	110

Les cotes màximes de les carreteres que travessen el terme municipal són:

- × Carretera CV-50 cota 100 msnm
- × Carretera CV-41 cota 25 msnm
- × Carretera CV-42 cota 20 msnm
- × Carretera CV-505 cota 20 msnm
- × Carretera CV-510 cota 40 msnm
- × Carretera CV-544 cota 40 msnm
- × Carretera CV-550 cota 20 msnm



Les principals nevades que ha sofert el municipi han sigut la dels anys: 1954, 1960, 1983 (12 de febrer) i 2001 (16 de desembre).

Segons el Procediment d'Actuació front al risc de nevades de la Comunitat Valenciana, el risc del municipi és **BAIX**

## RISC PER CONCENTRACIÓ DE MASSES

Les festes locals del municipi que poden provocar concentració de masses són:

- Cavalcada de Reis, el 5 de gener
- Falles (Sant Josep), el 19 de març
- Setmana Santa, es celebra el diumenge següent a la primera lluna plena de l'equinocci de primavera.
- Mare de Déu de la Murta, l'últim diumenge de maig
- Sant Bernat, Maria i Gràcia, al mes de juliol
- Mare de Déu del Lluch, a la segona quinzena de setembre
- Sant Silvestre, el 30 de desembre.

A banda, de les festes mencionades que són d'àmbit municipal, en Alzira existeix la costum de cada barri faci les seves festes locals. A mode informatiu per a l'any 2018 són les següents:

- Sant Pere – 1 de juliol
- Crist Alborgí – 1 de juliol
- Sant Cristòfol – 1 de juliol
- Sant Llorenç – 29 de juliol
- Vilella – 1 d'agost
- La Vila – 5 d'agost
- Raval Santa Maria – 5 d'agost
- San Salvador – 5 d'agost
- Paz y olivo – 5 d'agost
- Forn de Carrascosa – 5 d'agost
- Racó de les Vinyes – 15 d'agost
- Colònia Santa Marina – 15 d'agost
- Sant Roc – 19 d'agost
- La Garrofera – 25 d'agost
- Tisneres-Xixera – 26 d'agost
- Angel de la guarda – 9 de setembre



- Urbanització El Racó – 9 de setembre
- Crist Alfareros – 7 d'octubre
- Sant Francesc – 9 d'octubre
- Sant Judes – 28 d'octubre





## 2.2. Plans d'Actuació Municipal necessaris

---

Risc	Nivell	Realització del PAM
<b>Incendi Forestal</b>	ALT	És necessari.
<b>Inundacions</b>	ALT	És necessari
<b>Sísmic</b>	8	És necessari
<b>Mercaderies Perilloses</b>	ALT	No és necessari
<b>Nevades</b>	BAIX	No és necessari
<b>Accidents Greus</b>	---	No és necessari

Per a la resta de riscos indicats es considera suficient l'activació del present Pla.



### 3. Característiques Municipals

En aquest document es relaciona el conjunt de dades que descriuen les característiques geogràfiques, físiques i meteorològiques més significatives del municipi.

#### 3.1. Situació Geogràfica, Límits i Superfície

<b>Comarca</b>	La Ribera Alta		
<b>Distància a la capital</b>	37 km de València		
<b>Coordenades geogràfiques</b>	0° 26' 23,79" W	39° 09' 05,80" N	
<b>Límits (Zona de l'Horta i de Corbera)</b>	<b>Nord</b>	Guadassuar, Algemesí, Polinyà del Xúquer i Benicull de Xúquer	
	<b>Sud</b>	Benifairó de la Vallidigna, Simat de la Vallidigna i Carcaixent	
	<b>Est</b>	Corbera, Llaurí, Favara i Tavernes de la Vallidigna	
	<b>Oest</b>	Benimuslem, Alberic, Massalavés i Guadassuar	
<b>Límits (Zona de La Garrofera)</b>	<b>Nord</b>	Guadassuar	
	<b>Sud</b>	Alberic i Antella	
	<b>Est</b>	Guadassuar, Benimodo i Alberic	
	<b>Oest</b>	Sumacàrcer i Tous	
<b>Extensió</b>	11.042 ha		

#### 3.2. Població

<b>Any del Padró</b>	1 de gener de 2015
<b>Població:</b>	44.554
<b>Població Estival</b>	Desconeguda

Nuclis habitats:

<b>Nucli Urbà</b>	<b>Població *</b>	<b>Població estival</b>	<b>Via d' accés</b>
Casc urbà	41.555	Desconeguda	CV-42, CV-505, CV-510, CV-50, CV-41, CV-550 i CV-544
El Racó	550	Desconeguda	Camins locals
El Respirall	336	Desconeguda	Camins locals
Sant Bernat	81	Desconeguda	Camins locals
L'Eixavegó	23	Desconeguda	Camins locals
El Racó de les Vinyes	12	Desconeguda	Camins locals
Ombria de La Murta	Desconeguda	Desconeguda	Camins locals
Valletes de Bru	29	Desconeguda	CV-50 i camins locals
Valletes de Gall	Desconeguda	Desconeguda	CV-50 i camins locals
La Barraca d'Aigües Vives	738	Desconeguda	CV-50
Colònia Santa Marina	116	Desconeguda	CV-50
Les Oronelles	Desconeguda	Desconeguda	CV-50
La Garrofera	61	Desconeguda	CV-541 i camins locals

\*Dades a 01/01/2016



### 3.3. Climatologia, Orografia, Hidrologia i Aspectes Geològics

#### 3.3.1. Climatologia

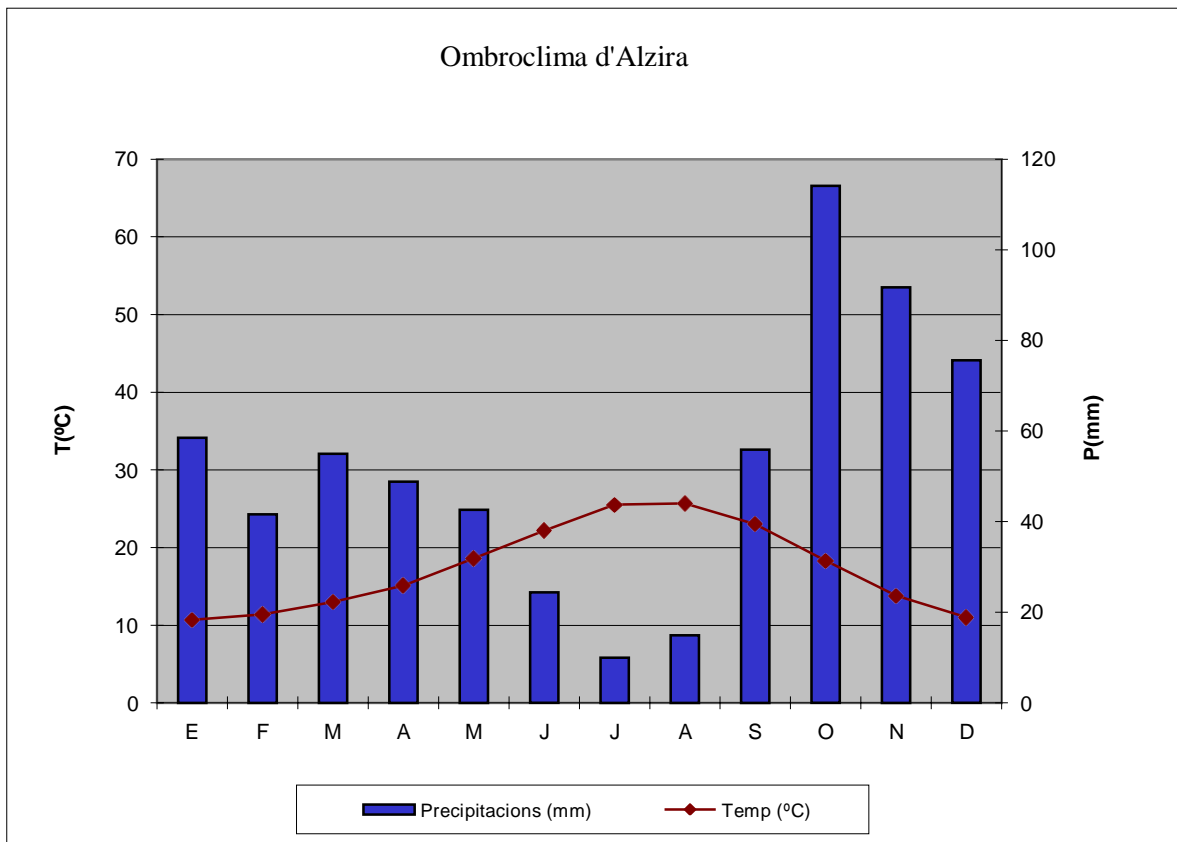
La informació climàtica està extreta en el “Atlas Climático de la Comunidad Valenciana”(Pérez, A.J., 1994). Les dades pluviomètriques i tèrmiques perteneixen als 26 anys del període 1961-1987 de l'estació meteorològica de l'Institut Laboral d'Alzira. Segons el citat atlas, Alzira pertany al clima de la plana litoral septentrional. Presentant unes precipitacions mitges anuals de 633 mm amb un màxim anual en la tardor i un mínim durant els mesos de l'estiu. La temperatura mitja mensual varia des de els 10,7°C de gener als 25,7°C d'agost. Cal destacar ací, que La Garrofera es troba en el clima de la franja de transició entre la plana litoral septentrional i el clima del sector central occidental.

Les dades de l'estació meteorològica de l'Institut Laboral d'Alzira mostra les següents dades tèrmiques i pluviomètriques:

Estació meteorològica de l'Institut Laboral d'Alzira (València)	
Sèrie 26 anys complets del període 1961-1987	
TEMPERATURES	
Mitjana anual	17,4 °C
Mitjana de les màximes del mes més càlid	32,0°C (juliol)
Mitjana de las mínimes del mes més fred	5,4°C (gener)
Període de gelades	del 16/12 al 01/03
PRECIPITACIONS	
Mitjana anual	633,1 mm
Tempestes anuals	13,2 dies
Pedregades anuals	0,9 dies
Nevades anuals	0,2 dies



L'ombroclima basat en les dades de l'estació de l'Institut Laboral d'Alzira mostra un màxim de precipitació en la tardor, sent el mes d'octubre el més plujos. L'escassetesa de precipitacions estivals junt a les temperatures elevades provoca un període de sequera que es perllonga durant els mesos de juny, juliol i agost.



### 3.3.2. Orografia

El terme d'Alzira està partit en dos per les planures al·luvials del riu Xúquer. Per la banda esquerra del riu arriben els últims contraforts de la *Sierra del Caballón*, a les faldes de les quals s'ubica La Garrofera. Mentre que per la banda dreta i començant en el mateix casc urbà d'Alzira s'eleva la Serralada de Corbera prenent una direcció NW-SE.

Els últims contraforts de la *Sierra del Caballón* o monts de Tous, s'eleven fins als 338 msnm del pic Palmeral, on en la seua falda est es situa el nucli habitat de La Garrofera i la població de Tous.



Les planures al·luvials del Xúquer, conformen en la part del terme d'Alzira, el que a nivell local es diu l'Horta. L'Horta està travessada pels rius Xúquer i Verd, el primer ho fa ajustant-se a la part est de la plana, mentre que el riu Verd ho fa pel seu bell mig.

La Serralada de Corbera està formada per tres serres, la Serra de les Agulles, la Serra de la Murta i la Serra de Corbera, aquesta última li dona nom a tot el conjunt. La Serra de Corbera és la situada més al NE, i presenta les màximes altituds de la serralada: el Cavall Bernat (587 msnm), L'Ouet (529 msnm) i la Ratlla (625 msnm), la Primera Orella d'Ase (587 msnm). D'aquest últim pic, neix la Serra de la Murta, que tanca la Vall de la Murta per la seva part sud. Per últim, la Serra de les Agulles, és la situada més al SW de la serralada. Aquesta neix en el Pla de la Font del Barber i dilimita les conques dels Barrancs de la Casella i de l'L'Estret.

### 3.3.3. Hidrologia

Les aigües del municipi d'Alzira formen part de la conca hidrogràfica del Xúquer, a excepció d'unes 450 ha situades a l'est del terme, les quals pertanyen a la conca del riu Vaca.

El riu Verd i el Xúquer són rius permanents, mentre que la resta de llits són rambles típiques mediterrànies que tan sols duen aigua en època de pluges. A continuació es nomenen els cursos d'aigua més rellevants del municipi.

Cursos d'Aigua	Referència en el Mapa
<b>Barranc del Malet</b>	Amb nom en el mapa núm. 2.1
<b>Barranc de la Mañana</b>	Amb nom en el mapa núm. 2.1
<b>Barranc de la Señora</b>	Amb nom en el mapa núm. 2.1
<b>Barranc de Los Tollos</b>	Amb nom en el mapa núm. 2.1
<b>Barranc de Corral de Caballer</b>	Amb nom en el mapa núm. 2.1
<b>Barranc de Les Moreres</b>	Amb nom en el mapa núm. 2.1
<b>Riu Verd</b>	Amb nom en el mapa núm. 2.1 i 2.2
<b>Riu Xúquer</b>	Amb nom en el mapa núm. 2.1 i 2.2
<b>Barranc de Montortal</b>	Amb nom en el mapa núm. 2.2
<b>Barranc de la Murta</b>	Amb nom en el mapa núm. 2.2 i 2.3
<b>Barranc de la Casella</b>	Amb nom en el mapa núm. 2.2 i 2.3
<b>Barranc de L'Estret</b>	Amb nom en el mapa núm. 2.2 i 2.3
<b>Barranc de Barxeta</b>	Amb nom en el mapa núm. 2.2 i 2.3
<b>Barranc de Vilella</b>	Amb nom en el mapa núm. 2.2 i 2.3



### 3.3.4. Geologia

Les muntanyes que formen part del terme d'Alzira pertanyen a Sistema Ibèric que neix a La Rioja i seguint una alineació NW-SE s'acaba en les comarques del sud de la província de València.

Les muntanyes de La Garrofera estan formades per calcàries del Cretàcic Superior, mentre que les zones més baixes de la plana són materials del terciaris del Miocè. Les planures del Xúquer són sediments quaternaris del Holocè i del Pleistocè. I les muntanyes de la Serralada de Corbera són materials calcàries del Cretàcic Superior i Inferior.



### 3.4. Infraestructures i Vies de comunicació

En el municipi d'Alzira existeixen varies vies de comunicació de titularitat autonòmica, de diputació i municipals.

A nivell autonòmic, la CV-50 creua el municipi de NW a SE, enllaçant les poblacions de L'Alcúdia i Tavernes de Valldigna amb el casc urbà d'Alzira. La CV-41 comunica Alzira amb Carcaixent, al igual que la CV-572. La CV-42 la comunica amb Algemesí i la AP-7, la CV-550 amb Alberic i la A-7. La carretera autonòmica CV-43 enllaça la CV-42 amb la CV-505.

La Diputació de València manté varies de la seva titularitat. La CV-505 comunica Alzira amb Albalat de la Ribera, mentre que la CV-510 ho fa amb Favara i la AP-7i la N-332. També està la carretera CV-506 que lliga la CV-505 amb la CV-510. D'altres carreteres com la CV-570 i la CV-571 comuniquen la partida de Vilella.

A continuació es detallen les carreteres existents en el terme municipal d'Alzira, així com la seva titularitat.

Carreteres	Km Entrada Municipi	Km Eixida Municipi	Titularitat	Referència en el Mapa
<b>CV-41</b>	0	1.6	Comunitat Autònoma	Mitjançant nom en el mapa 3.2 i 3.3
<b>CV-42</b>	0	1.6	Comunitat Autònoma	Mitjançant nom en el mapa 3.2
<b>CV-43</b>	0	2.2	Comunitat Autònoma	Mitjançant nom en el mapa 3.2 i 3.3
<b>CV-50</b>	8.1	25.4	Comunitat Autònoma	Mitjançant nom en el mapa 3.2 i 3.3
<b>CV-550</b>	3.3	7.2	Comunitat Autònoma	Mitjançant nom en el mapa 3.2
<b>CV-572</b>	0.3	2.0	Comunitat Autònoma	Mitjançant nom en el mapa 3.2 i 3.3
<b>CV-505</b>	0	3.4	Diputació de València	Mitjançant nom en el mapa 3.2
<b>CV-506</b>	0	2.6	Diputació de València	Mitjançant nom en el mapa 3.2
<b>CV-510</b>	0	4.3	Diputació de València	Mitjançant nom en el mapa 3.2 i 3.3
<b>CV-570</b>	0.3	3.1	Diputació de València	Mitjançant nom en el mapa 3.2 i 3.3
<b>CV-571</b>	0	2.7	Diputació de València	Mitjançant nom en el mapa 3.2 i 3.3



Els camins més destacables es detallen en la següent taula:

<b>Camins</b>	<b>Referència en el Mapa</b>
<b>Camí de Los Tollos</b>	Identificador 1 del mapa núm. 3.1
<b>Camí Casa del Pou</b>	Identificador 3 del mapa núm. 3.1
<b>Camí Mojón de Antella</b>	Identificador 4 del mapa núm. 3.1
<b>Camí Casa Jornet</b>	Identificador 5 del mapa núm. 3.1
<b>Camí Picadero</b>	Identificador 6 del mapa núm. 3.1
<b>Camí Pare Josep</b>	Identificador 13 del mapa núm. 3.1
<b>Camí Carretera de Cabanyes</b>	Amb nom en el mapa núm. 3.2
<b>Camí Pujol</b>	Identificador 1 del mapa núm. 3.2
<b>Camí de Mulata</b>	Identificador 2 del mapa núm. 3.2
<b>Camí de Velasco</b>	Identificador 3 del mapa núm. 3.2
<b>Camí Maranyent</b>	Identificador 14 del mapa núm. 3.2
<b>Camí de Vistabella</b>	Identificador 6 del mapa núm. 3.2
<b>Camí de la Cova de les Meravelles</b>	Identificador 36 del mapa núm. 3.2
<b>Camí de Sant Bernabeu</b>	Identificador 39 del mapa núm. 3.2
<b>Camí de Benicull</b>	Identificador 41 del mapa núm. 3.2
<b>Camí Baix de Corbera</b>	Identificador 43 del mapa núm. 3.2
<b>Camí Vell de Corbera</b>	Identificador 51 del mapa núm. 3.2
<b>Camí Ombria de la Murta</b>	Identificador 54 del mapa núm. 3.2
<b>Camí del Carasol de la Murta</b>	Identificador 55 del mapa núm. 3.2
<b>Camí del Carasol de la Casella</b>	Identificador 61 del mapa núm. 3.2
<b>Camí de Terrés</b>	Identificador 75 del mapa núm. 3.3
<b>Camí de l'Assagador</b>	Identificador 76 del mapa núm. 3.3
<b>Camí de la Solana de La Barraca d'Aigües Vives</b>	Identificador 78 del mapa núm. 3.3
<b>Camí del Carrascal</b>	Identificador 79 del mapa núm. 3.3

Les línies de ferrocarril que travessen el terme són:

- Línia AVE València-Alacant
- Línia La Encina-València

La resta d'infraestructures rellevants del terme municipal són:

<b>Infraestructura</b>	<b>Referència en el Mapa</b>
<b>Hospital de La Ribera</b>	Identificador 32 del mapa núm. 4.1
<b>Subestació elèctrica "Sant Bernat"</b>	Amb nom en el mapa núm. 5.2
<b>Subestació elèctrica "Alzira"</b>	Amb nom en el mapa núm. 5.2
<b>Pous d' Omnium Iberico SA</b>	Amb nom en el mapa núm. 5.2 i 5.3
<b>Depuradora de La Barraca d'Aigües Vives</b>	Amb nom en el mapa núm. 5.3
<b>Estació de Tractament d'Aigua Potable (ETAP)</b>	Amb nom en el mapa núm. 5.1
<b>Sèquia Reial del Xúquer</b>	Amb nom en el mapa núm. 5.1
<b>Canal Xúquer-Túria</b>	Amb nom en el mapa núm. 5.1
<b>Gasoducte d'Enagas</b>	Amb nom en el mapa núm. 5.1
<b>Depuradora de Tous</b>	Amb nom en el mapa núm. 5.1





### 3.5. Activitats Econòmiques i Sociolaborals

Les dades detallades en este apartat estan extretes de l'Institut Valencià d'Estadística ([www.ive.es](http://www.ive.es)).

Les dades poblacionals de la sèrie 2005-2015, mostren que durant la primera meitat del període la població ha augmentat des de 42.543 habitants de 2005, fins als 44.690 habitants del 2009. A partir d'aquest últim any, la població d'Alzira s'ha mantés més o menys estable al voltant dels 44.700 habitants.

En 2015, els habitants del municipi són majoritàriament espanyols (90,6%), presentant els estrangers tan sols un 9,4% sent més de la meitat d'ells d'origen europeu.

La piràmide poblacional té un màxim poblacional compres en les edats dels 35 als 49, d'aquest màxim, la població més jove és reduïda fins representat un 25% de la població total.

Les persones a l'atur en el municipi d'Alzira en març de 2016 sumaven 4.172, estant la major part d'ells associats al sector serveis (61,2 %), seguit del sector de la construcció (17,0%).

El cens d'empreses amb seu en el municipi en l'any 2016 mostra un total de 2.780 empreses; d'elles, 2.285 pertanyen al sector Serveis, 318 al sector Construcció i 177 al sector Indústria. En l'any 2009, el sector agrari presentava 2.334 explotacions agrícoles, 1 de ramaderia i 7 mixtes (ramaderia-agrícola).

### 3.6. Serveis Municipals

#### Xarxa de proveïment d'aigua:

La xarxa és de titularitat de Aguas de Valencia, sent la persona encarregada del municipi d'Alzira, Rafael Aranda Espí (telèfon: 679 956 300 ; email: [raranda@aguasdevalencia.es](mailto:raranda@aguasdevalencia.es)).

La depuradora d'Alzira és compartida amb els municipis de Carcaixent, La Pobla Llarga, i Vilanova de Castelló. S'ubica en la part SW del municipi de Carcaixent, més concretament en les coordenades X: 717.251 / Y: 4.332.038 (ETRS89 fus 30). Aquesta estratègia compartida, obliga a la creació d'una sèrie de subestacions per al bon funcionament de la xarxa d'aigües negres. En el terme d'Alzira es troben 4 subestacions (veure mapa 5.2).



A banda, d'aquesta xarxa, La Barraca d'Aigües Vives disposa d'una depuradora específica ubicada al marge dret del Barranc de la Falsia, 100 metres abans que este drene les seues aigües al Barranc de L'Estret (veure mapa 5.3).

També cal mencionar que en la zona de La Garrofera i dintre del municipi d'Alzira es troba la depuradora de Tous. Aquesta està ubicada entre el camí L'Escala i el Barranc de Los Tollos (veure mapa 5.1).

L'empresa que gestiona les aigües residuals del propi casc urbà d'Alzira és UTE SYD AGUAS 87 EDAR ALZIRA i el responsable de zona és Francisco Muñoz Salazar (telèfon: 637 732 726 ; email: [paco.munoz@dam-aguas.es](mailto:paco.munoz@dam-aguas.es)).

La empresa que depura las aigües provinents de La Barraca d'Aigües Vives és EGEVASA, sent la persona encarregada Óscar Hernandis Martínez (telèfon: 679 166 638 ; email: [ohernandis@egevasa.es](mailto:ohernandis@egevasa.es)).

La depuradora de Tous es gestionada per l'empresa EGEVASA i la persona encarregada d'ella és Antonio Avellana (telèfon: 606 39 71 05).

## Relació de pous i dipòsits

Nom	Cabal/Capacitat	Referència en el Mapa
SAT Los Tollos 1	Desconegut	Amb nom en el mapa núm. 5.1
SAT Los Tollos 2	Desconegut	Amb nom en el mapa núm. 5.1
Proveïment Massalaves	Desconegut	Amb nom en el mapa núm. 5.1
Omiunm (tres pous)	Desconegut	Amb nom en el mapa núm. 5.2 i 5.3
La Barraca	Desconegut	Amb nom en el mapa núm. 5.3
Colònia Santa Marina	Desconegut	Amb nom en el mapa núm. 5.3
Montagut	Desconegut	Amb nom en el mapa núm. 5.3
Botànica II	Desconegut	Amb nom en el mapa núm. 5.3
S.R. Aguas Vivas de Portixol	Desconegut	Amb nom en el mapa núm. 5.3
Motor Gallo	Desconegut	Amb nom en el mapa núm. 5.2 i 5.3
Botànica	Desconegut	Amb nom en el mapa núm. 5.2 i 5.3
Alcan	Desconegut	Amb nom en el mapa núm. 5.2 i 5.3
La Casella	Desconegut	Amb nom en el mapa núm. 5.2 i 5.3
Finca Comandante Casella	Desconegut	Amb nom en el mapa núm. 5.3
Hueso	Desconegut	Amb nom en el mapa núm. 5.2 i 5.3
Macrosnacks S.L.U.	Desconegut	Amb nom en el mapa núm. 5.2
Alimentos Fritos S.L.	Desconegut	Amb nom en el mapa núm. 5.2
Ice Cream Factory Comaker S.A.	Desconegut	Amb nom en el mapa núm. 5.2 i 5.3



## Relació d'hidrants

Els hidrants estan localitzats espacialment en el mapa 4.1

## Recollida de Residus

La recollida de residus es gestiona a través de *Fomento de Construcciones y Contratas* (FCC), la responsable del municipi d'Alzira és Neus Calatayud (telèfon: 600 742 779 , email: neus.calatayud@fcc.es)

Els abocadors i ecoparc que existeixen al terme municipal són:

Abocador / Ecoparc	Localització	Referència en el Mapa
Ecoparc	Camí Pujol s/n	Amb nom en el mapa núm. 5.2

## Xarxa Elèctrica:

Les companyies subministradores d'electricitat al terme són Iberdrola i Red Elèctrica Espanyola. Les dades de contacte dels responsables de zona són:

Iberdrola: Juan Pérez // telèfon: 628 949 739 // email: [jperezf@iberdrola.es](mailto:jperezf@iberdrola.es)

REE: Eduardo Revert Gómez // telèfon: 648 777 701 // [eduardo.revert@ree.es](mailto:eduardo.revert@ree.es)

El terme municipal és travessat per les següents línies d'alta tensió:

- Línia Bernat-Catadau 1 de 220 kV
- Línia Bernat-Catadau 2 de 220 kV
- Línia Bernat-Valldigna de 220 kV
- Línia Catadau-Jijona de 220 kV
- Línia Benejama-Catadau de 400 kV
- Línia Catadau-Valle de Carcer 1 de 220 kV
- Línia Catadau-Valle de Carcer 1 de 220 kV

Al terme municipal existeixen nombrosos transformadors que estan referenciats espacialment en els mapes 6.1, 6.2, 6.3, 6.4, 6.5, 6.6 i 6.7.



## Xarxa de Gas:

En les canalitzacions del gas en el terme d'Alzira es poden diferenciar dos activitats; una és el gasoducte entre València i Alacant, i l'altra és la distribució del gas ciutat en el casc urbà, els polígons i els nuclis habitats de El Racó, El Respirall i Sant Bernat.

El gasoducte és propietat de ENAGAS TRANSPORTE SAU, sent el responsable de l'àrea Roberto Estévez Pérez (telèfon: 96 134 41 81 / 629 72 40 08); email: [restevez@enagas.es](mailto:restevez@enagas.es)).

La xarxa de gas ciutat es gestionada per NEDGIA-CEGAS, i el responsable de la zona d'Alzira és Alberto Ortiz (telèfon: 629 68 43 96; email: [jaortiz@nedgia.es](mailto:jaortiz@nedgia.es)).

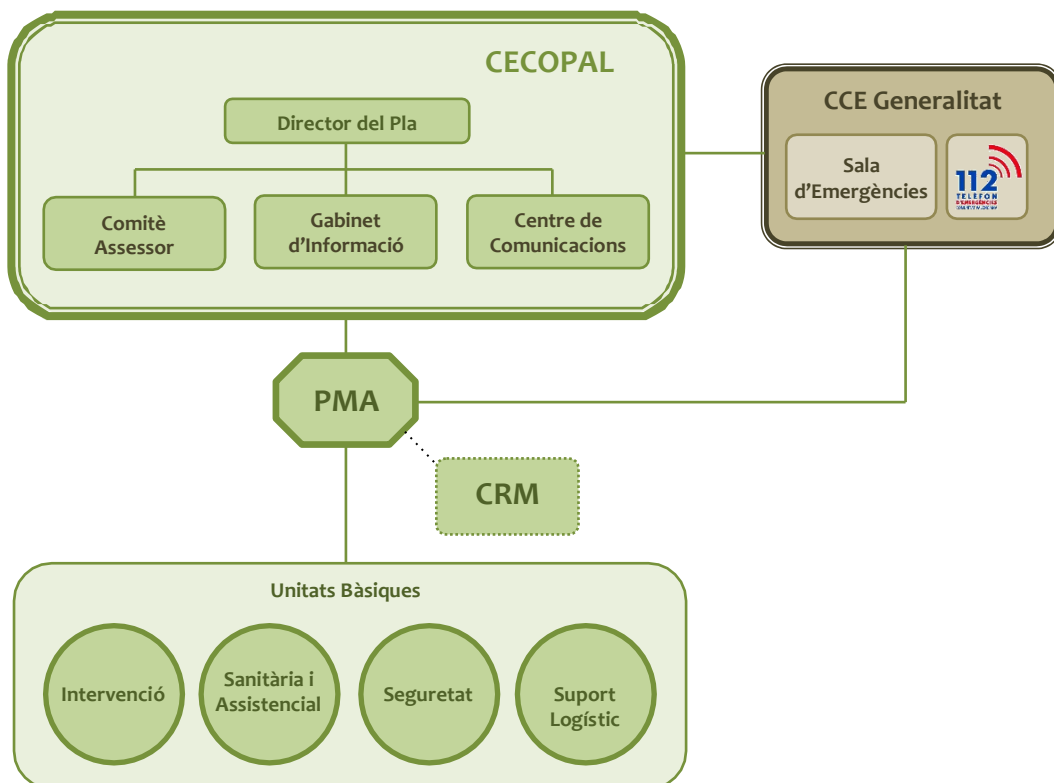
El gasoducte i la xarxa de gas ciutat és poden visualitzar en els mapes 5.1 i 6.1, 6.2, 6.3, 6.4 i 6.6.



## 4. Estructura i Organització

En aquest apartat s'estableix l'estructura i organització jeràrquica i funcional dels serveis del municipi a intervenir en cas d'emergència.

### 4.1. Esquema Organitzatiu



CECOPAL: Centre de Coordinació Operativa Municipal

CCE: Centre de Coordinació d'Emergències

PMA: Lloc de Comandament Avançat

CRM: Centre de Recepció de Mitjans



## 4.2. CECOPAL (Centre de Coordinació Operativa Municipal)

És l'òrgan coordinador de les actuacions en l'emergència. Està al comandament del director del Pla i constituït per un Comitè Assessor, un Gabinet d'Informació i un Centre de Comunicacions.

El CECOPAL podrà constituir-se en situació d'emergència per decisió pròpia del director del PTM o a requeriment del director del pla d'àmbit superior, així mateix el CECOPAL també podrà constituir-se de forma preventiva en situacions de preemergència si així ho decideix el director del PTM.

La ubicació del CECOPAL és la comissaria de la Policia Local d'Alzira, situada en el carrer Sant Roc núm. 12. Dintre de la comissaria, preferentment les reunions es realitzaran en la Sala de Reunions, situada en la planta baixa.

## 4.3 Director del Pla

La direcció del Pla correspon a l'Alcalde i en el cas d'absència d'aquest la direcció recaurà en els substituïts definits en el annex III.

Li correspon la direcció de totes les operacions que han de realitzar-se emparades en el Pla, en qualsevol de les fases que caracteritzen l'evolució de l'emergència.

### ★ En Situació de Preemergència:

- ✗ Rebre la declaració de preemergència i alertar els recursos municipals.
- ✗ Proporcionar informació de retorn al CCE.

### ★ En Situació d' Emergència:

- ✗ Convocar els membres del Comitè Assessor, els membres del Gabinet d'Informació i activar tots els serveis i recursos municipals necessaris en la gestió de l'emergència.
- ✗ Decidir en cada moment i amb el consell del Comitè Assessor, les actuacions més convenientes per fer front a la situació d'emergència, i a l'aplicació de les mesures de protecció a la població, el medi ambient, els béns i el personal adscrit al Pla.
- ✗ Proposar l'ordre d'evacuació al Director del Pla Especial, o en casos d'urgència i necessitat urgent, ordenar-la.
- ✗ Facilitar l'avituallament de queviures i articles de primera necessitat.



- ✘ Mantenir la comunicació amb el CCE / CECOPI i sol·licitar, en el seu cas, la intervenció de mitjans i recursos externs al municipi.
- ✘ Determinar, coordinar i facilitar la informació a la població durant l'emergència, a través dels mitjans propis del PTM i els mitjans de comunicació social d'àmbit local.
- ✘ Establir prioritats, i ordenar les actuacions necessàries per a la restitució dels serveis bàsics i la tornada a la normalitat.
- ✘ Declarar la fi de l'emergència.
- ✘ Assegurar el manteniment de l'operativitat del Pla.

Les dades de localització del Director del Pla i el seu substitut queden reflectides en la fitxa "Components del CECOPAL" que figura al Directori (Veure Annex III)

#### **4.4. Comitè Assessor**

Per a assistir al Director del Pla, en els diferents aspectes relacionats amb l'emergència, l'Alcalde podrà constituir el Comitè Assessor, compost pels responsables municipals dels departaments involucrats en la gestió de l'emergència i les persones que el Director del Pla considere adients.

El comitè assessor està constituït per els gestors, tant polítics como tècnics, de les regidories més involucrades en les possibles emergències.

Principals funcions del Comitè Assessor:

- ✘ Aconsellar el Director del Pla sobre les mesures de protecció a la població que es consideren necessàries.
- ✘ Aconsellar el *Director del Pla* sobre els recursos humans i materials que deuen assignar-se a l'emergència en funció del seu tipus i gravetat.
- ✘ Avaluar la situació de risc.
- ✘ Recopilar la informació i elaborar els informes sobre la gestió de l'emergència des de l'àmbit de les seues competències.

Les dades de localització dels membres del Comitè Assessor es reflecteixen en la fitxa "Components del CECOPAL" que figura al Directori (Veure Annex III).



#### **4.5. Gabinet d'Informació**

Depenent directament del Director del Pla, es podrà constituir en el seu moment el Gabinet d'Informació. A través de dit Gabinet i en coordinació amb el CCE, es canalitzarà tota la informació als mitjans de comunicació social i a la població.

Les seues funcions bàsiques són:

- ✦ Elaborar i coordinar la difusió d'ordres, consignes i consells a la població.
- ✦ Centralitzar, coordinar i preparar la informació general sobre l'emergència i facilitar-la als mitjans locals de comunicació social.
- ✦ Informar sobre l'emergència a quantes persones o organismes ho sol·liciten. Facilitar informació relativa a possibles afectats, facilitant els contactes familiars i la localització de persones.

La direcció d'aquest Gabinet recau en la responsable de Ràdio Alzira.

Les dades de localització dels integrants del Gabinet d'Informació es reflecteixen en la fitxa *Components del CECOPAL* que figura al Directori (Veure Annex III).

#### **4.6. Centre de Comunicacions**

El Centre de Comunicacions està format pel conjunt d'instal·lacions / recursos que disposa el municipi per a rebre i transmetre alertes, declaracions de preemergència / emergència, consignes a la població i en general qualsevol tipus d'informació.

Les seves funcions bàsiques seran:

- ✦ Rebre i transmetre les notificacions i alertes al Director del Pla.
- ✦ Rebre i transmetre la informació general.
- ✦ Transmetre les ordres d'actuació.
- ✦ Localitzar a les persones, mitjans i recursos adscrits al Pla.
- ✦ Mantenir constància escrita de la gestió del Centre de Comunicacions.

El Centre de Comunicacions deurà canalitzar les seves informacions i sol·licituds de recursos externs a través del telèfon 1 1 2 Comunitat Valenciana o Xarxa de Radio COMDES.

La ubicació del Centre de Comunicacions s'estableix en el local de la Policia Local situada en el carrer Sant Roc núm. 12 d'Alzira





## 4.7. CCE

La Llei 12/2010, de 23 de novembre, de la Generalitat, de Protecció Civil i Gestió d'Emergències, estableix que el Centre de Coordinació d'Emergències de la Generalitat (CCE) servirà per a assegurar la imprescindible coordinació de les diverses administracions i entitats que deuen actuar en cada situació d'urgència i emergència, garantint una àgil i eficaç resposta a les demandes d'ajuda dels ciutadans. Tot açò, respectant la competència que a cada organisme li corresponga en l'execució material del servei sol·licitat i en l'organització, mobilització i gestió dels recursos que es consideren adients per a l'actuació en concret.

El funcionament del CCE és de 24 hores amb personal tècnic especialitzat. El CCE i des de el moment de la seva constitució, el CECOPI (Centre de Coordinació Operativa Integrada) centralitzaran tota la informació sobre l'evolució de l'emergència i les actuacions adoptades per al seu control, establint prioritats i transmetent als Centres de Coordinació Sectorials les ordres oportunes.

El CCE disposa d'una aplicació informàtica de gestió d'emergències. D'acord amb els protocols informatitzats, el funcionament dels CCE-CECOPI s'organitza en base a les següents accions fonamentals:

- \* Recepció via telefònica i/o ràdio de tot flux d'informació i peticions provinents de les zones afectades.
- \* Planificació de les actuacions i presa de decisions.
- \* Enllaç via telefònica i/o via ràdio amb els PMA i amb els Centres de Coordinació dels respectius Plans Sectorials per a la mobilització dels recursos humans i materials.
- \* Seguiment i control de totes les missions relacionades amb l'emergència dutes a terme, baix la direcció del Director del Pla.
- \* Tractament i classificació de la informació.

En l'esquema organitzatiu es contempla la connexió entre el CECOPAL i el CCE. Aquesta connexió serà merament informativa o per a sol·licitar recursos supramunicipals inclosos en el Pla d'àmbit superior.



#### **4.8. PMA (Lloc de Comandament Avançat)**

D'acord amb la gravetat i tipus d'emergència el Director del Pla podrà constituir als voltants de la zona afectada un Lloc de Comandament Avançat des d'on dirigir i coordinar la intervenció de les Unitats Bàsiques.

Està compost pels Coordinadors de les Unitats Bàsiques desplaçats a la zona.

El PMA estarà en comunicació constant amb el CECOPAL, seguint les directrius del Director del Pla Territorial Municipal.

En els Plans d'actuació davant a riscos concrets, vindrà definida la figura del director del PMA.

Si no es disposa de Pla d'Actuació davant l'emergència el Director del PMA serà designat pel Director del PTM en funció de la mateixa.

En el cas que s'activés un Pla d'àmbit superior, s'estarà al que disposa pel Director del mateix.

Les funcions bàsiques del Director del PMA són:

- ✦ Ubicar i constituir el PMA
- ✦ Determinar la zona d'intervenció.
- ✦ Obtenir la informació sobre l'emergència i la seua evolució donant compte al CECOPAL.
- ✦ Canalitzar les ordres formals del CECOPAL, respecte als Coordinadors de les Unitats Bàsiques.
- ✦ Coordinar les sol·licituds de recursos.
- ✦ Depenent de l'evolució de l'emergència, preveure els punts d'encontre per a evacuacions així com llocs de recollida de mitjans i recursos.



## 4.9. Unitats Bàsiques

Els serveis i persones que intervenen des dels primers moments en el lloc de l'emergència, s'estructura en Unitats Bàsiques, segons s'especifica a continuació;

- ✖ U. B. de SEGURETAT
- ✖ U. B. d'INTERVENCIÓ
- ✖ U. B. SANITÀRIA I ASSISTENCIAL
- ✖ U. B. de SUPORT LOGÍSTIC



La coordinació de la Unitat en el terreny l'exercirà el **Coordinador de la Unitat**, que s'integrarà en el Lloc de Comandament Avançat.

La necessitat d'intervenció d'aquestes unitats, vindrà determinada pel tipus d'emergència i les necessitats que aquesta genere.

### 4.9.1. UB de Seguretat

Està composta per la Policia Local.

Les seues funcions generals seran:

- ✖ Vetllar per la seguretat ciutadana
- ✖ Controlar els accessos i regular el trànsit
- ✖ Avisar a la població
- ✖ Coordinar una possible evacuació

*El coordinador de la Unitat Bàsica de Seguretat és el responsable de la Policia Local d'Alzira.*

Quan siga necessària la mobilització d'altres Forces i Cossos de Seguretat, en recolzament a la Policia Local del Municipi mitjançant la seua incorporació a la Unitat Bàsica de Seguretat en el PMA, la coordinació de tots els efectius i per tant la funció d'un coordinador en aquesta unitat, correspondrà a un regidor de l'Ajuntament, designat per l'Alcalde del municipi.

La seua composició i les dades de localització es reflecteixen al Directori.



### 4.9.2. UB d'Intervenció

Està composta pel personal del Consorci Provincial de Bombers.

Les seues funcions generals seran:

- ✗ Rescat, auxili i salvament de persones
- ✗ Labors pròpies del Servei d'Extinció d'Incendis
- ✗ Desenrunament i excarceració

El coordinador de la Unitat Bàsica d'Intervenció és el Cap del Parc de Bombers d'Alzira, o en el seu defecte, el responsable del Consorci de Bombers de major categoria present en l'emergència.

### 4.9.3. Unitat Bàsica Sanitària i Assistencial

Està composta bàsicament pel Servei Sanitari de resposta immediata, (metge i ATS a l'ambulatori municipal en hores previstes i equip metge d'urgències dels dos Centres de Salut d'Alzira), farmacèutics i Assistència Social i altres recursos mobilitzats pel CICU.

Les seues funcions generals seran:

- ✗ Assistència sanitària d'urgència al lloc del sinistre
- ✗ Classificació, estabilització i evacuació de ferits.
- ✗ Coordinació del trasllat d'accidentats a centres hospitalaris receptors.
- ✗ Avaluació de l'estat sanitari de l'emergència i sanitat ambiental
- ✗ Alberg d'evacuats
- ✗ Assistència social a grups crítics i possibles damnificats

El coordinador d'esta Unitat serà el metge del SAMU o el metge designat pel CICU.

La seua composició i les dades de localització es reflecteixen al Directori.



#### 4.9.4. Unitat Bàsica de Suport Logístic

Està composta pels serveis municipals d'aigua, llum i obres, i pels serveis privats de maquinària d'obres públiques, transport de materials i proveïments.

Les seues funcions generals seran:

- ✗ Restabliment de les vies de comunicació
- ✗ Rehabilitació de serveis essencials
- ✗ Transport en general
- ✗ Assegurar les comunicacions del Pla
- ✗ El suport logístic i l'assessorament tècnic sobre l'emergència

La coordinadora de la Unitat Bàsica de Suport Logístic és Xelo Bisbal Ferrer, arquitecte tècnic municipal d'Alzira.

La seua composició i les dades de localització es reflectiran al Directori.

#### 4.10. Voluntariat

En Alzira actuen tres grups de voluntaris, la Creu Roja, Voluntariat d'Alzira Contra Incendis Forestals (VACIF) i els voluntaris de Protecció Civil.

La Creu Roja està composta per president que gestiona uns 80 voluntaris distribuïts en cinc àrees d'acció, anomenades Equips Locals d'Emergència (ELE). Estos són:

- ELE de recolzament psicosocial
- ELE d'alberg provisional
- ELE recerca i rescat en mitjà aquàtic d'aigües interiors
- ELE recerca i rescat en mitjà terrestre
- ELE de comunicacions

La Creu Roja disposa del següent material:

- 2 ambulàncies
- 3 vehicles de transport adaptat
- 1 tot terreny pick-up
- 1 vehicle de coordinació
- 1 camió de amb capacitat de transportar 3.500 kg.
- 1 vehicle amb funcions de lloc sanitari
- 2 barques inflables sense motor.
- 2 remolcs, un amb EPI's i l'altre amb 50 llits



La Creu Roja depèn funcionalment de l'Alcalde que delega amb la regidoria de Serveis Socials. El número de voluntaris així com el material del que disposen els fan funcionals en les Unitats Bàsiques de: Seguretat, Suport logístic, i Sanitària i d'Alberg i assistència. Així doncs, segons l'emergència estos recursos es posaran a les ordres del diferents coordinadors de cada Unitat Bàsica.

Els voluntaris de VACIF estan formats per unes 50 persones que disposen de formació en incendis forestals, així com de l'EPI necessari. També disposen de 2 motobombes. Les seves característiques els emmarca dintre de la Unitat Bàsica d'Intervenció, baix les ordres del seu coordinador. VACIF, depèn funcionalment de la Regidoria de Medi Ambient.

L'Ajuntament d'Alzira contacta amb l'Agrupació Local de Voluntaris de Protecció Civil d'Alzira i amb VACIF (d'acord amb el procediment coordinat d'actuació en cas d'emergència) per a conèixer disponibilitat i procedir al transport del personal i material disponible de VACIF al lloc de l'emergència. En cas d'impossibilitat de desplaçament per mitjans de protecció civil, s'habilitaran altres mitjans per part de l'Ajuntament d'Alzira per a facilitar accés del VACIF al lloc de l'emergència.

Els voluntaris de Protecció Civil d'Alzira està format per unes 20 persones agrupats baix 2 Caps de Grup, el de Muntanya i el de Comunicacions. Al mateix temps, estos dos caps de grup, es divideixen en 3 Caps d'Equip; el de Muntanya, el de Comunicacions i el de Llanxes. Els voluntaris disposen de formació i EPI per a treballar en ambients d'aigua i d'incendis forestals i urbans. Aquest grup de Protecció Civil disposa del següent material:

- 2 vehicles
- 2 vehicles tot terreny
- 1 quad
- 1 autobomba
- 1 remolc motobomba
- 1 llanxa fora borda
- Comunicacions analògiques i digitals

Els voluntaris de Protecció Civil d'Alzira depenen funcionalment de l'Alcalde, qui delega en la Regidoria de Seguretat. La seva formació, així com del material que disposen possibilita la seva integració en les Unitats Bàsiques de: Seguretat, Suport Logístic i d'Intervenció. Segons les tasques encomanades estaran a les ordres dels coordinador de cada Unitat Bàsica.



## 5. Operativitat

Aquest apartat estableix el conjunt de mecanismes i procediments planificats prèviament, per a la posada en marxa o activació del Pla front a una emergència i d'acord amb la gravetat de la mateixa.

### 5.1 Notificació

És l'acte de rebre i transmetre les informacions sobre accidents, emergències o situacions de preemergència. Donat que aquestes es poden produir en qualsevol moment, és necessari establir un **Centre de Comunicacions** amb capacitat de resposta les 24 hores del dia.

El Centre de Comunicacions s'estableix en el local de la Policia Local d'Alzira situat en el carrer Sant Roc núm. 12

### 5.2 Activació del Pla

Activar un Pla és l'acció de posar-lo en marxa per l'autoritat competent.

El Pla es podrà activar globalment o parcial depenent de l'àmbit, tipus i gravetat de l'emergència.

Quan es produisca l'activació del Pla, el Director del mateix verificarà que aquest fet és conegut pel CCE, intercanviant informació de forma periòdica sobre l'evolució de la situació.

Si els recursos municipals resultaren insuficients, es sol·licitarà ajuda al CCE des d'on s'activarà un pla d'àmbit superior (PTE-CV, Plans Especials o Procediments d'Actuació elaborats per la Generalitat).

El pla pot activar-se en la fase de preemergència o emergència.



### 5.2.1 Preemergència

La preemergència ve definida per la possibilitat que es desencadene un determinat risc. Els riscos que usualment tenen fase de preemergència, són els que poden tindre una previsió meteorològica per tractar-se de riscos naturals (vents forts, inundacions, nevades, etc.).

Es consideren dos casos:

- a) El CCE decreta la preemergència per a una zona meteorològica que incloga el terme municipal.  
Al rebre el comunicat el Centre de Comunicacions informará el Director del PTM que procedirà a activar el PTM en fase de preemergència.
  
- b) El Centre de Comunicacions és coneixedor d'una circumstància que davant de la seua evolució desfavorable faça necessària la transmissió d'una alerta preventiva, amb la finalitat de que en cas necessari es produïska una mobilització i accés al lloc del sinistre amb major rapidesa de les Unitats Bàsiques o bé s'adopten les mesures de caràcter preventiu.  
En aquest cas, el Centre de Comunicacions informará al Director del PTM, qui valorará establir la situació de preemergència. Si es declara aquesta s'informará al CCE.

### Comunicació de preemergència meteorològica pel CCE

L'Agència Estatal de Meteorologia amb objecte de poder facilitar la informació sobre la predicció i vigilància dels fenòmens meteorològics ha dissenyat el Pla Meteoalerta que és un pla específic d'avisos de riscos meteorològics.

El Centre de Coordinació d'Emergències de la Generalitat a partir del Butlletí Meteoalerta rebut activarà un Pla o procediment en la seua fase de **PREEMERGÈNCIA**.

Aquesta comunicació es transmeteix als municipis potencialment afectats, organismes implicats de les administracions públiques i empreses de serveis bàsics, que deuran adoptar les mesures preventives que es consideren necessàries.

Si es produeixen incidències notables al seu àmbit competencial, deurà facilitar informació al centre de Coordinació d'Emergències pels canals habituals o a través del *Telèfon d'Emergències 112 CV*.





## 5.2.2. Emergència

Es correspon amb la materialització d'aquells riscos que hagueren motivat la fase de preemergència, o d'aquells altres que s'inicien amb la mateixa.

### Nivells d'emergència

Amb objecte de graduar l'activació del pla i assegurar la seua integració amb els Plans d'àmbit superior es defineixen els següents nivells d'emergència:

- ✦ **Nivel I:** emergències que produeixen danys limitats en els que per al seu control són suficients els recursos locals, sense precisar la constitució del CECOPAL.
- ✦ **Nivel II:** emergències que per al seu control requereixen la constitució del CECOPAL.
- ✦ **Nivel III:** nivell d'emergència establert per activació d'un pla d'àmbit superior.

### Activació del Pla

Es consideren dos casos:

- a) El CCE decreta el nivell d'emergència per a una comarca que inclou el municipi. Al rebre la notificació, el *Centre de Comunicacions* informarà al Director del PTM, qui activarà el present pla i establirà l'emergència de **Nivell III**.
- b) El Centre de Comunicacions és coneixedor d'un accident / emergència que precisa per a la seua resolució de l'actuació dels recursos municipals. En aquest cas s'informarà al Director del PTM, qui valorarà si procedeix activar el present Pla i el nivell de l'emergència que ha de declarar-se. En cas d'activar-se el pla i declarar-se l'emergència de nivell I o II, s'informarà al CCE.

## 5.2.3. Fi de la preemergència / emergència

Es consideren de nou dos casos:

- a) Si la preemergència / emergència ha estat declarada per activació d'un pla d'àmbit superior, el CCE notificarà al *Centre de Comunicacions* del municipi la seua finalització. El Director del PTM, una vegada comprovat que han desaparegut les causes que varen generar aquesta i restablerts els serveis bàsics o essencials per a la població, decretarà la fi de la preemergència / emergència i la retirada gradual dels recursos locals mobilitzats.



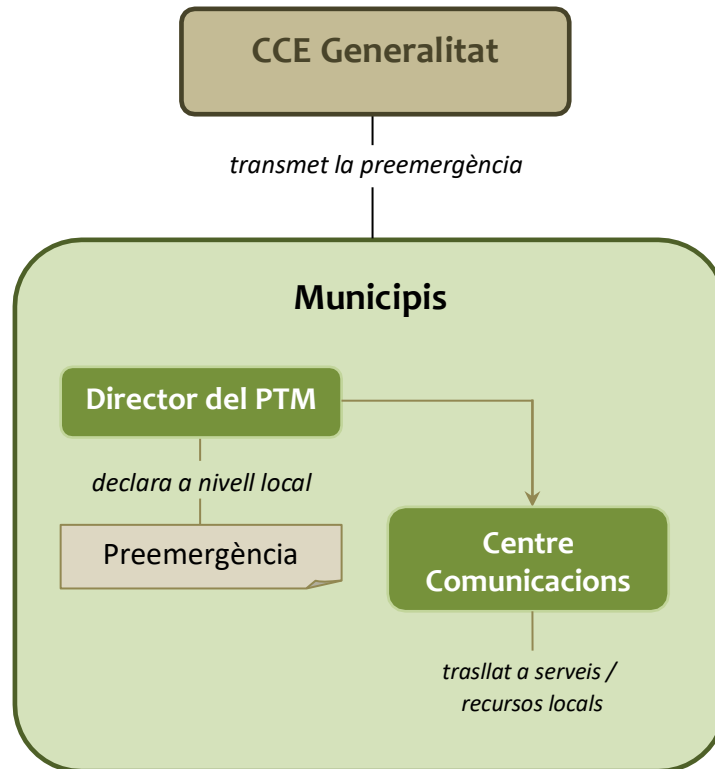
- b) Si la preemergència / emergència ha estat declarada pel Director del PTM, serà aquest el que, una vegada comprova que han desaparegut les causes que varen generar la mateixa i restablerts els serveis bàsics o essencials per a la població, decretarà la fi de la preemergència / emergència i la retirada gradual dels recursos locals mobilitzats.

Una vegada decretada la fi de la situació de preemergència / emergència, el Centre de Comunicacions ho notificarà al CEE.



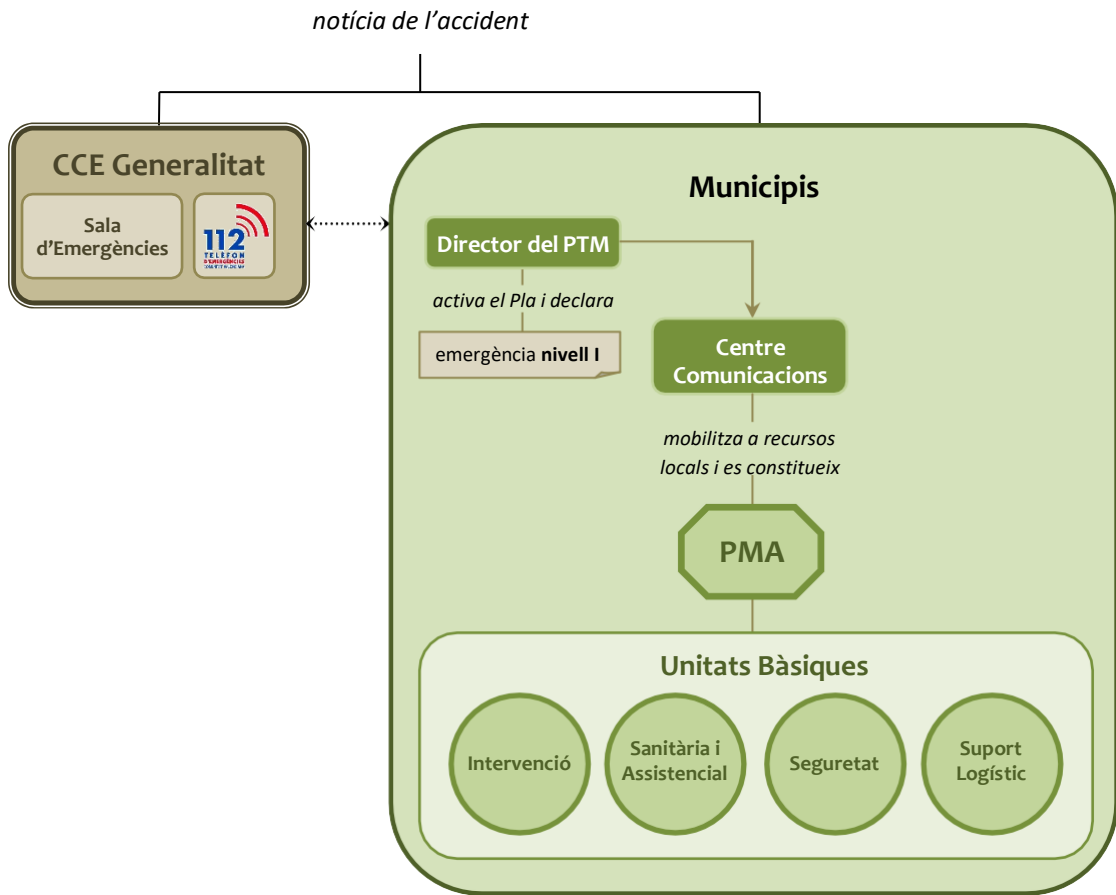
## 5.3. Esquemes d'Activació

### Preemergència



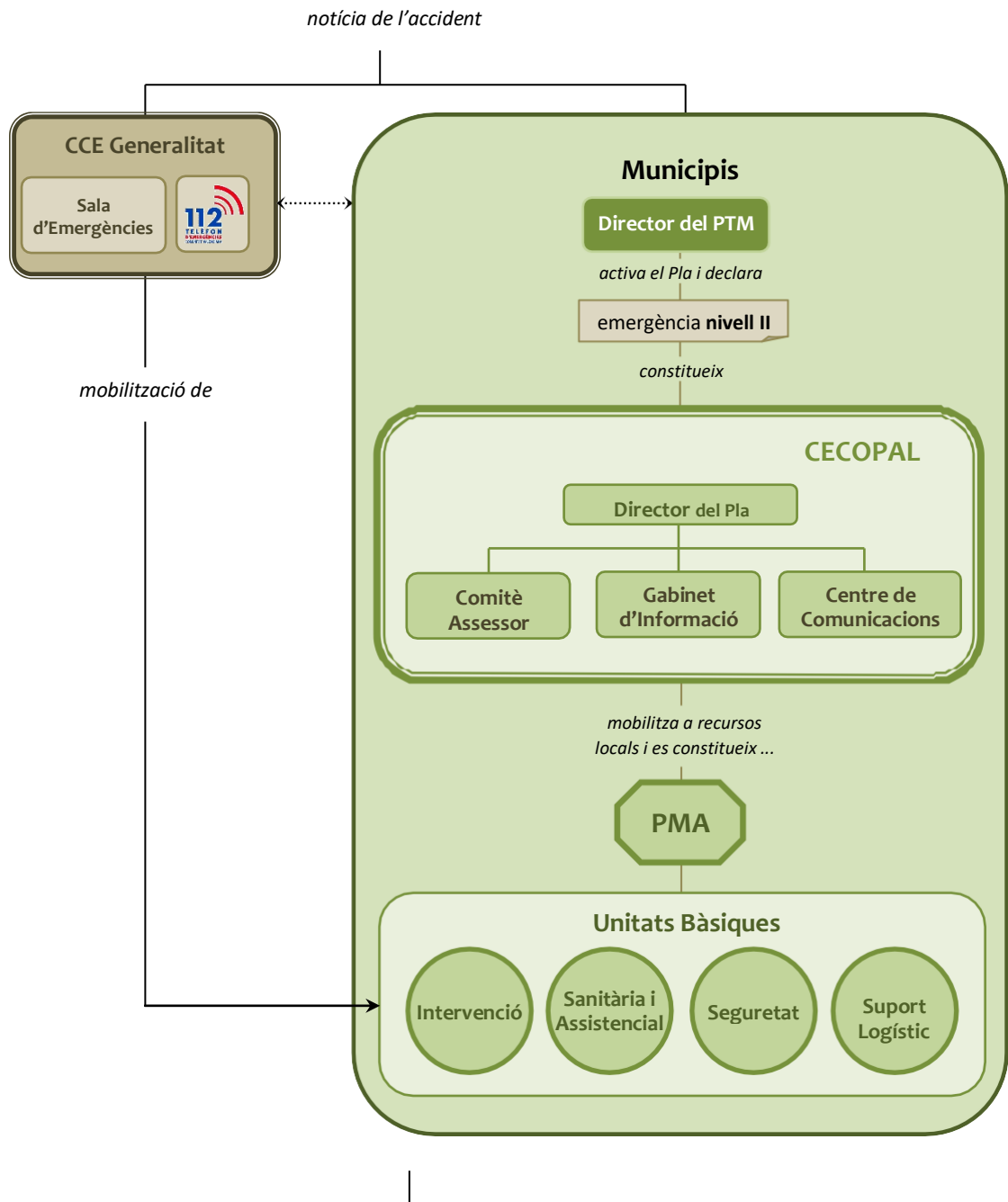


## Emergència I



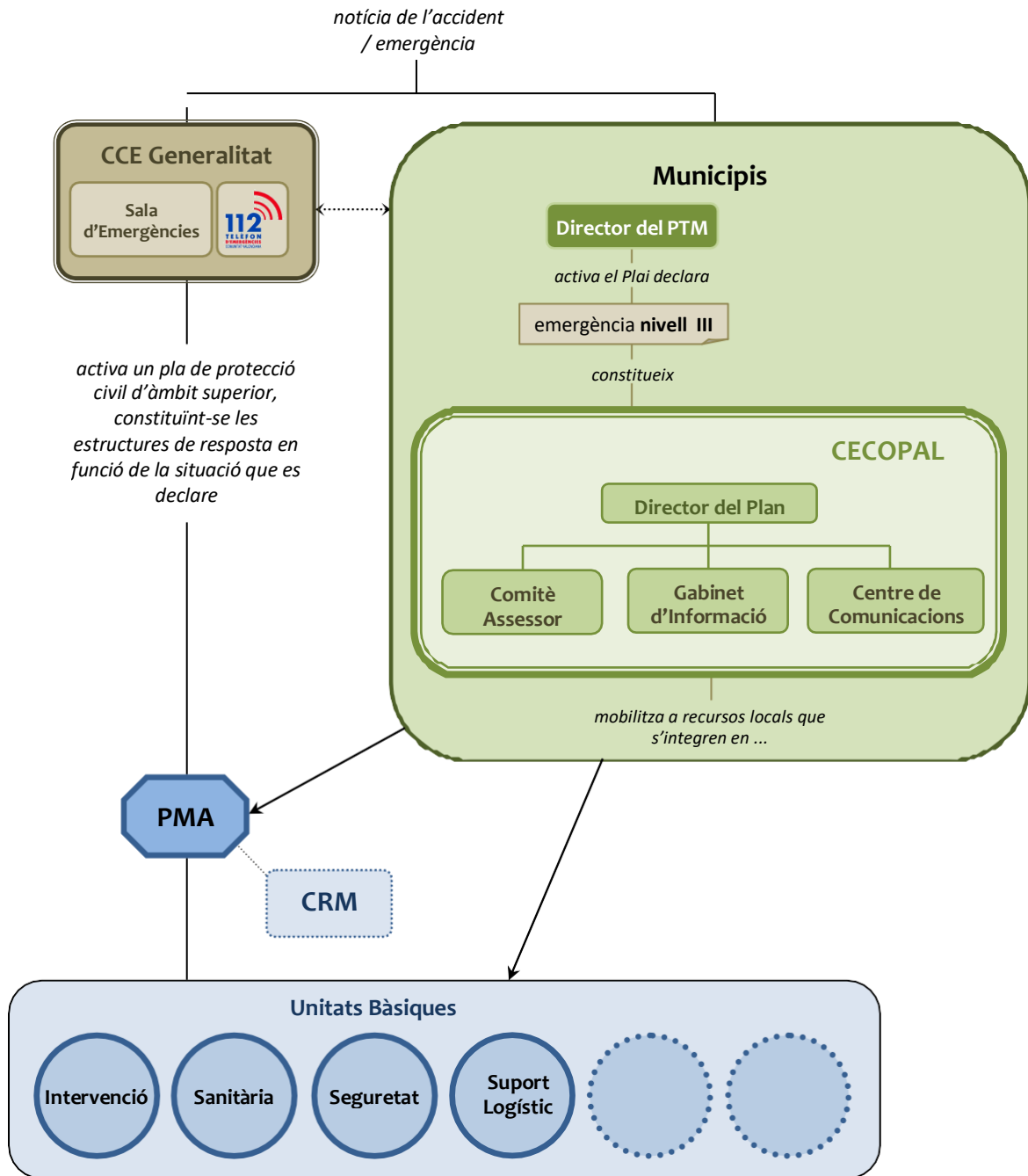


## Emergència II





## Emergència III





## **5.4. Procediment d'Actuació**

### **5.4.1. En cas de preemergència:**

En cas de preemergència s'activarà la Policia Local per a adoptar les mesures preventives que siguen necessàries segons l'esdeveniment generador de dita situació, estant a les ordres del Director del PTM.

El Director del PTM podrà convocar preventivament a aquells membres del Comitè Assessor que considere, així com el responsable del Gabinet d'Informació.

El Centre de Comunicacions demanarà dades sobre el desenvolupament de la situació de preemergència i proporcionarà informació de retorn al CEE.

### **5.4.2. En cas d'emergència:**

#### **Emergència Nivell I**

El Director del PTM ha d'establir els recursos municipals que han d'intervindre en funció del tipus d'emergència. Aquests recursos seran mobilitzats pel Centre de Comunicacions. Els recursos actuants s'han d'organitzar en el terreny segons les Unitats Bàsiques descrites en l'apartat corresponent. Els Coordinadors de les Unitats Bàsiques s'integraran en el Lloc de Comandament Avançat que estarà a càrrec del responsable designat pel director del PTM.

El Centre de Comunicacions alertarà de forma preventiva els components del CECOPAL que el director del PTM estime convenient i transmetrà la informació sobre el desenvolupament de l'emergència al CCE.

El Director del PTM valorarà les mesures de protecció a la població que han d'adoptar-se així com la necessitat d'informar a la mateixa.

El Director del PTM sol·licitarà en cas necessari al CCE la mobilització de recursos externs que s'hi integraran en les Unitats Bàsiques previstes al present Pla.

#### **Emergències Nivell II.**

A més de les actuacions descrites en el cas anterior, declarada l'emergència de nivell II, el director del PTM a través del Centre de Comunicacions convocarà els membres del CECOPAL que considere necessaris.

Des del CECOPAL s'exerciran les següents funcions:

- ✦ Coordinar l'actuació dels recursos i serveis municipals mobilitzats.
- ✦ Atenció i Alberg de les persones evacuades.
- ✦ Suport logístic als recursos d'intervenció mobilitzats



## **Emergències Nivell III**

- ✦ **Quan el Nivell III es declare per l'activació d'un pla d'àmbit superior:** El Director del PTM, per pròpia iniciativa o a requeriment del Director del Pla d'àmbit superior, valorarà la conveniència de construir el CECOPAL, que en cas de constituir-se actuarà com òrgan de suport de l'estructura de resposta establerta al Pla d'àmbit superior.
- ✦ **Quan el Nivell III es declare per insuficiència de recursos municipals per a la gestió de l'emergència la qual cosa fa necessària l'activació d'un pla d'àmbit superior per part del CEE:** El Director del PTM, a través del Centre de Comunicacions, sol·licitarà al CCE l'activació del pla d'àmbit superior.

Una vegada activat el Pla d'àmbit superior, els recursos mobilitzats fins el moment i organitzats en les Unitats Bàsiques descrites anteriorment s'integraran en l'estructura de resposta prevista al pla d'àmbit superior activat, d'acord amb els següents criteris:

- ✦ La Policia Local s'integrarà en la Unitat Bàsica de Seguretat.
- ✦ El personal amb funcions de proveïment, reparacions i obres, s'integrarà en la Unitat Bàsica de Suport Logístic.
- ✦ El personal voluntari s'integrarà en la Unitat Bàsica que designe el Director del Pla activat, fonamentalment en la de Suport Logístic per col·laborar en tasques d'avituallament i en el d'Alberg i Assistència als Centres de Recepció d'Evacuats.

## **5.5. Reposició de Serveis Bàsics i tornada a la normalitat**

### **5.5.1. Reposició de serveis bàsics**

En situacions d'emergència poden produir-se el tall en el funcionament i subministrament de serveis bàsics municipals.

S'inclouen en aquest tipus de serveis els següents:

- ✦ Subministrament d'aigua potable
- ✦ Subministrament elèctric
- ✦ Servei telefònic
- ✦ Subministrament de gas

Correspon al CECOPAL, coordinar les tasques i actuacions tendents a la reposició dels serveis bàsics.





Donada la titularitat municipal del subministrament d'aigua potable, la reposició del servei es realitzarà amb la intervenció de la Unitat de Suport, on s'integra entre d'altres l'encarregat de l'aigua al municipi, així com els components de la brigada d'obres.

Per al restabliment del subministrament elèctric i del servei telefònic, es sol·licitarà al CCE el contacte amb les companyies pertinents, establint-se des d'aquest l'ordre de prioritats, quan existisquen diversos municipis afectats.

El CCE mantindrà informat el Director del PTM de les actuacions que desenvolupen les diferents companyies.

El Director del PTM informarà a la població de les actuacions que es desenvolupen en el restabliment dels serveis afectats.

En cas necessari, es sol·licitarà al CCE les solucions per proveir de serveis alternatius el municipi, d'acord amb allò establert al Pla Territorial d'Emergència de la Comunitat.

### **5.5.2. Tornada a la normalitat**

La tornada a la normalitat comprén tres etapes, que dependran de la gravetat de l'emergència patida.

La primera etapa consistirà en la valoració de danys que es realitzarà, segons allò establert en la legislació vigent per:

- ✗ Els serveis tècnics de l'Ajuntament, per als béns afectats de titularitat municipal.
- ✗ Els particulars, amb l'ajuda de l'Ajuntament, per als béns d'entitat privada.

La segona etapa la constitueixen aquelles actuacions que tenen per objecte:

- ✗ Reconstrucció de les infraestructures
- ✗ Reparació de danys
- ✗ Neteja de zones afectades
- ✗ Reposició de serveis no bàsics

La reconstrucció d'infraestructures anirà a càrrec dels organismes que ostenten la titularitat de les mateixes.

La Unitat de Suport intervindrà en les tasques esmentades, podent sol·licitar al CCE l'ajuda dels recursos supramunicipals, si resultaren insuficients els d'àmbit municipal.

Per últim la tercera etapa comprén:

- ✗ Pagament dels serveis mobilitzats
- ✗ Tramitació d'indemnitzacions i subvencions



## 5.6. Mesures de protecció a la població

Es descriu a continuació les mesures de protecció a la població que comprèn dos aspectes importants com són l'evacuació i la informació a la població.

### 5.6.1. Evacuació

Per la importància que té l'evacuació en tota situació d'emergència, es descriuen a continuació els seus aspectes més rellevants:

### 5.6.2. Ordre d'evacuació

Davant d'una situació d'imminent gravetat, el Director del PTM assumirà la decisió d'ordenar l'evacuació.

Si n'hi hagués activat un pla d'àmbit superior i no hi existira perill imminent, el Director del PTM transmetrà al CCE la necessitat de l'adopció d'aquesta mesura, sent el director del Pla d'àmbit superior el responsable de dur-la a terme.

Si s'activa un Pla d'àmbit superior, el responsable de donar l'ordre d'evacuació, serà el Director del Pla activat.

En tots els casos, el Director del PTM amb els mitjans municipals en primera instància, coordinarà i vigilarà l'evacuació.

### 5.6.3. Avís a la població

En cas d'emergència, l'avís a la població es realitzarà emprant el sistema de megafonia des dels cotxes de la Policia Local o de la Brigada de Manteniment. En el cas de que els voluntaris de Protecció Civil o els de Creu Roja col·laboren en aquestes tasques, també es podrà fer per la megafonia de la que disposen estos grups. També es podrà utilitzar aplicacions específiques dissenyades per a dita comunicació i els mitjans de comunicació local.

En el cas de preemergència, l'avís a la població es podrà realitzar a través de cridada telefònica, a través dels mitjans de comunicació local, a través d'aplicacions específiques dissenyades a tal l'efecte, a través de les xarxes socials i de la instal·lació de rètols en els llocs preestablerts.



#### 5.6.4. Punt de concentració

En aquest apartat s'ha diferenciat entre punts de concentració i punts de reunió. Els Punts de Concentració són destinacions finals, mentre que els Punts de Reunió, són punts de pas i control en les eixides dels nuclis habitats.

Ubicació	Referència en el Mapa
Poliesportiu Fontana Mogort	PC1 en el mapa 4.1
Muntanyeta de Sant Salvador	PC2 en el mapa 4.2
Antiga Estació de Tren de La Barraca d'Aigües Vives	PC3 en el mapa 4.6
Col·legi Públic Santa Bàrbara (Tous)	PC 4 en el mapa 4.7
L'Eixavegó	PR 1 en el mapa 4.3
Sant Bernat	PR 2 en el mapa 4.3
Racó de Les Vinyes	PR 3 en el mapa 4.3
L'Ombria de La Murta	PR 4 en el mapa 4.3
El Respirall	PR 5 en el mapa 4.4
El Racó	PR 6 en el mapa 4.4
Valletes de Bru	PR 7 en el mapa 4.5
Valletes de Gall	PR 8 en el mapa 4.5
Colònia de Santa Marina	PR 9 en el mapa 4.6
Les Oronelles	PR 10 en el mapa 4.6
La Garrofera	PR 11 en el mapa 4.7

#### 5.6.5. Mitjans de transport:

Per a un transport immediat es farà ús dels vehicles existents al municipi, fins la recepció d'altres mitjans que es faciliten pel CCE.

L'helicòpter de la Generalitat Valenciana podrà ser sol·licitat al CCE per a un trasllat urgent, realitzant en aquest cas l'evacuació des dels voltants de l'emergència, si això és factible. En el municipi d'Alzira no existeixen helisuperfícies condicionades, així que la presa de terra es farà a criteri del pilot. Algunes de les possibles zones d'aterratge es poden visualitzar en els mapes 3.1, 3.2 i 3.3.

#### 5.6.6. Alberg d'evacuats:

Les dades de localització figuren al catàleg de mitjans i recursos.

Ubicació	Referència en el Mapa
Camp Municipal Venecia	Amb identificador 63 en el mapa 4.1
Ciutat Esportiva Jorge Martínez Aspar	Amb identificador 64 en el mapa 4.1
Complexe Esportiu Pérez Puig	Amb identificador 65 en el mapa 4.1
Poliesportiu Fontana Mogort	Amb identificador 66 en el mapa 4.1
Cotonera Events	Amb identificador 67 en el mapa 4.1
Sala Rex	Amb identificador 68 en el mapa 4.1
Nou Trinquet	Amb identificador 69 en el mapa 4.1
Casal Fester	Amb identificador 70 en el mapa 4.1



### 5.6.7. Dades evacuació dels nuclis

En el terme d'Alzira existeixen dos cascs urbans, el del propi Alzira i el de La Barraca d'Aigües Vives. A banda, hi ha els següents nuclis habitats: El Racó, El Respirall, Sant Bernat, l'Eixavegó, El Racó de les Vinyes, l'Ombria de La Murta, Valletes de Bru, Valletes de Gall, Colònia de Santa Marina, Les Oronelles i el nucli habitat de La Garrofera. A continuació es detalla algunes de les característiques de cadascun d'ells.

Nom nucli habitat: CASC URBÀ D'ALZIRA

Nombre d'edificis o població: 41.555 habitants

Vies d'accés i d'evacuació: CV-42, CV-505, CV-510, CV-50, CV-41, CV-550 i CV-544

Persona de contacte: l'alcalde d'Alzira (tel. 962 400 450)

Nom nucli habitat: CASC URBÀ DE LA BARRACA D'AIGÜES VIVES

Nombre d'edificis o població: 738 habitants

Vies d'accés i d'evacuació: CV-50

Persona de contacte: l'alcalde de La Barraca d'Aigües Vives (tel. 96 258 88 07)

Nom nucli habitat: URBANITZACIÓ EL RACÓ

Nombre d'edificis o població: 550 habitants

Vies d'accés i d'evacuació: Camins locals

Persona de contacte: Alberto Ripoll (tel. 619 046 825) i Antonio Alcalà (tel. 654 423 599)

Nom nucli habitat: URBANITZACIÓ EL RESPIRALL

Nombre d'edificis o població: 336 habitants

Vies d'accés i d'evacuació: Camins locals

Persona de contacte: Emili Cases (tel. 667 763 868)

Nom nucli habitat: URBANITZACIÓ SANT BERNAT

Nombre d'edificis o població: 81 habitants

Vies d'accés i d'evacuació: Camins locals

Persona de contacte: Pepe Goig (tel. 686 485 469)

Nom nucli habitat: NUCLI HABITAT L'EIXAVEGÓ

Nombre d'edificis o població: 23 habitants

Vies d'accés i d'evacuació: Camins locals

Persona de contacte: Joaquín Torró (tel. 608 034 372)



Nom nucli habitat: NUCLI HABITAT RACÓ DE LES VINYES

Nombre d'edificis o població: 12 habitants

Vies d'accés i d'evacuació: Camins locals

Persona de contacte: Vicente Boluda (tel. 647 457 604)

Nom nucli habitat: NUCLI HABITAT OMBRIA DE LA MURTA

Nombre d'edificis o població: 83 edificis

Vies d'accés i d'evacuació: Camins locals

Persona de contacte: Sense contacte

Nom nucli habitat: NUCLI HABITAT VALLETES DE BRU

Nombre d'edificis o població: 29 habitants

Vies d'accés i d'evacuació: CV-50 i camins locals

Persona de contacte: Francisco Garcia (tel. 606 091 964)

Nom nucli habitat: NUCLI HABITAT VALLETES DE GALL

Nombre d'edificis o població: 41 edificis

Vies d'accés i d'evacuació: CV-50 i camins locals

Persona de contacte: Juan Durà (tel. 962 589 357) i Rosa Boluda (tel. 610 419 963)

Nom nucli habitat: URBANITZACIÓ COLÒNIA SANTA MARINA

Nombre d'edificis o població: 116 habitants

Vies d'accés i d'evacuació: CV-50

Persona de contacte: Enrique Lencina (tel. 600 414 333)

Nom nucli habitat: NUCLI HABITAT LES ORONELLES

Nombre d'edificis o població: 22 edificis

Vies d'accés i d'evacuació: CV-50

Persona de contacte: Sense contacte

Nom nucli habitat: NUCLI HABITAT LA GARROFERA

Nombre d'edificis o població: 61 habitants

Vies d'accés i d'evacuació: CV-541 i camins locals

Persona de contacte: Antonio Dauder (tel. 638 051 111)



## 5.7. Informació a la població

La informació a la població s'ha d'entendre com una *política informativa* orientada a:

- ✘ Realitzar campanyes d'informació preventiva sobre els riscos als quals la població està exposada i informació sobre el present Pla.
- ✘ En cas de preemergència/emergència, facilitar informació sobre la mateixa, mitjançant missatges d'alerta i recomanacions a seguir per la població.

En situacions greus, és essencial que la població conega quina és la situació en cada moment i l'evolució previsible, a fi de que:

- ✘ Puga actuar en conseqüència
- ✘ S'evite l'aparició de falses notícies que alarmen sense motiu a la població.

El Gabinet d'Informació serà el responsable de difondre la informació a la població, elaborada en el CECOPAL en coordinació amb el CCE.

Es transmetran missatges d'alerta i recomanacions a seguir per la població segons el tipus d'emergència.

La informació a la població, segons l'abast i la urgència de la situació, es podrà realitzar mitjançant la megafonia de les Unitats de Seguretat i d'Intervenció, així com a través d'aplicacions específiques dissenyades a tal l'efecte, a través de les xarxes socials o realitzant cridades telefòniques.

No es pot establir uns itineraris d'informació degut al desconeixement de les característiques de l'emergència, per la qual cosa s'han d'establir moments abans, començant en primer lloc als voltants de la mateixa.

En el cas que s'active un Pla d'àmbit superior, la informació serà facilitada al CECOPAL pel Gabinet d'Informació del CCE.



## **6. Integració del pla, en el Pla Territorial d'Emergència de la Comunitat Valenciana**

El present Pla s'integra en el Pla Territorial d'Emergència de la Comunitat Valenciana tenint en compte els següents criteris de coordinació:

- ✦ El PTM està elaborat segons l'estructura operativa descrita al Pla Territorial d'Emergència de la Comunitat Valenciana.
- ✦ Quan els recursos contemplats en el present pla són insuficients per a la resolució de l'emergència, està prevista la declaració de l'emergència de nivell III que suposa l'activació d'un pla d'àmbit superior. En aquest cas, els recursos locals s'integraran en l'estructura de resposta prevista en el citat pla.
- ✦ El PTM preveu els procediments operatius a adoptar en cas que la preemergència o emergència siga declarada pel CCE quan s'active un pla d'àmbit superior.
- ✦ El PTM preveu la informació de retorn sobre l'evolució de l'emergència al CCE.



## 7. Implantació i manteniment de l'operativitat del Pla

A partir de l'homologació s'iniciarà la implantació del mateix.

Perquè el PTM siga operatiu, és necessari que el personal intervinent, tinga coneixement profund dels mecanismes i actuacions planificades i assignades.

Aquesta fase d'informació i assumpció d'actuacions es denomina implantació.

L'Ajuntament promourà les actuacions necessàries per a la seua implantació i el manteniment de la seua operativitat. Així mateix durà a terme un inventari de la població crítica (aquella que per les seues característiques és susceptible d'un major grau d'afectació davant qualsevol situació de risc) que no ha estat reflectit anteriorment en l'apartat de població pel seu caràcter altament variable.

Després de l'homologació del Pla s'establirà una planificació anual d'activitats que s'han de desenvolupar, tant pel que fa a la dotació d'infraestructures, divulgació i simulacres, com a l'actualització i revisió periòdica del mateix.

### 7.1. Implantació

#### 7.1.1. Fases de la implantació

Les fases que s'aborden durant la implantació són les següents:

- × Verificació de la infraestructura del Pla
- × Difusió
- × Formació i ensinistrament
- × Simulacre





En els tres mesos següents a l'homologació del Pla, es desenvoluparan les fases d'implantació del mateix entre el personal implicat:

- ✦ Personal del CECOPAL (Director del Pla, Comitè Assessor i Gabinet d'Informació) i personal del Centre de Comunicacions.
- ✦ Personal implicat en les Unitats Bàsiques.

### **7.1.2. Verificació de la infraestructura**

Prèviament a la posada en marxa del Pla, l'Ajuntament verificarà l'existència i idoneïtat de funcionalitat de les infraestructures bàsiques necessàries per al seu funcionament i en especial a:

- ✦ Sistemes de comunicació entre serveis
- ✦ Dotació de mitjans necessaris al CECOPAL
- ✦ Sistemes d'avís a la població (dotació de mitjans als Polícies Locals).

### **7.1.3. Difusió del Pla**

La difusió del Pla consisteix en la remissió de còpia del mateix al personal del CECOPAL i del Centre de Comunicacions i reunió informativa a la fi d'aclarir possibles dubtes.

La remissió d'aquells apartats rellevants del Pla per al personal implicat en les Unitats Bàsiques es realitzarà per part del Director del Pla.

### **7.1.4. Formació i ensinistrament**

Durant aquesta fase es desenvoluparan els cursos de formació per als diferents serveis implicats.

### **7.1.5. Simulacres**

El Director del Pla valorarà la necessitat de realitzar simulacres (parcials o globals).

### **7.1.6. Informació preventiva a la població**

Dins de la fase d'implantació, es seguirà una política informativa, de cara a la divulgació del PTM a la població, a la fi de facilitar la seua familiarització amb el mateix. Així mateix s'efectuarà una difusió de les recomanacions i consells a seguir per la població front als diferents riscos existents al municipi.



Serà una informació de tipus preventiu amb l'objectiu d'aconseguir una conscienciació popular. La informació es durà a terme mitjançant campanyes periòdiques i la difusió en fotocòpies d'un resum del PTM, en el qual es remarcarà aspectes tan importants per a la població com:

- ✗ Riscos existents en el municipi.
- ✗ Accions preventives per a evitar o reduir el impacte de l'emergència.
- ✗ El procediment d'avís en cas de preemergència o emergència.
- ✗ Protocol d'evacuació o confinament.

## **7.2. Manteniment de l'operativitat del PTM**

---

### **7.2.1. Actualització - Revisió**

Els Serveis Tècnics Municipals efectuaran l'actualització i revisió periòdica del PTM, per al manteniment de la seua vigència i operativitat, mitjançant la incorporació al mateix, de qualsevol modificació en el Catàleg de Mitjans i Recursos i el Directori. Aquesta actualització es durà a terme anualment.

El Pla Territorial Municipal, en els seus aspectes relatius a la descripció dels riscos i els procediments operatius, serà revisat de forma exhaustiva cada tres anys.

El Director del Pla valorarà la conveniència de realització d'un exercici i/o simulacre durant aquesta fase. Aquells aspectes que, després de la realització dels simulacres, es demostrin no eficaços, seran modificats, incorporant les variacions al text del Pla.

Les modificacions que s'incorporen al Pla, hauran de ser comunicades a la Direcció General competent en matèria de protecció civil.

### **7.2.2. Formació Permanent**

La formació del personal implicat, reflectida en l'apartat 7.1.4., serà una tasca continuada, ja que el present Pla és un document viu subjecte a contínues revisions i actualitzacions.

Així mateix la posada en marxa de simulacres periòdics formarà part d'aquesta tasca de formació permanent.



# Annex I.

## Aprovació i Homologació del Pla

DATA D'APROVACIÓ	DATA D'HOMOLOGACIÓ

- A) Certificat d'acord de ple de l'ajuntament, pel qual s'aprova el Pla Territorial front a Emergències
- B) Certificat d'homologació de la Comissió de Protecció Civil de la Comunitat Valenciana



## **Annex II.**

# **Catàleg de Mitjans i Recursos**

S'ha confeccionat unes fitxes que contenen les dades de localització de l'entitat o departament que disposa de recursos per a ser utilitzats en una emergència. La fitxa estableix així mateix, el nombre i les característiques dels recursos citats.



## UNITAT BÀSICA DE SEGURETAT

FITXA Núm. 1

ENTITAT	ADREÇA	POBLACIÓ	RESPONSABLE / CÀRREC	TELÈFON
<b>Polícia Local</b>	C/ SANT ROC, NÚM. 12	ALZIRA	JORGE IGLESIAS POZO / INTENDENT PRINCIPAL CAP DE LA POLICIA LOCAL D'ALZIRA	962 455 233
<b>Recursos Polícia Local</b>	<ul style="list-style-type: none"><li>• La cobertura horària del servei és 24 hores els 365 dies de l'any.</li><li>• La Policia Local disposa de vehicles, tan normals com tot terreny.</li></ul>			
<b>Guàrdia Civil</b>	PLAÇA MAJOR DE SANTA MARIA, NÚM. 47	ALZIRA	ENRIQUE ALONSO / BRIGADA-JEFE DEL ACUARTELAMIENTO DE ALZIRA	062 (les 24 hores) 962 41 97 04
<b>Cos Nacional de Polícia</b>	C/ PEDRO MORELL, NÚM. 4	ALZIRA	JOSÉ ANTONIO MARTÍNEZ GARCÍA / COMISARIO DE ALZIRA	091 (les 24 hores) 962 41 03 66



## UNITAT BÀSICA D'INTERVENCIÓ

FITXA Núm. 2

ENTITAT	ADREÇA	POBLACIÓ	RESPONSABLE/ CÀRREC	TELÈFON
<b>Consorti Provincial de Bombers</b>	CAMI DE MONTCADA NÚM. 24-37	VALÈNCIA	José Miguel Basset	963 46 98 00
<b>Parc de Bombers de Referència</b>	RONDA TINTORERS, NÚM. 24	ALZIRA	José Luís Murcia Lozano	962 40 40 20
<b>Bombers Forestals</b>	AV. CAMP DE TÚRIA, NÚM. 66	L'ELIANA	Funcionalment depenen del Consorci Provincial de Bombers	---



## UNITAT BÀSICA SANITÀRIA I ASSISTENCIAL

**FITXA Núm. 3**

Recursos Sanitaris i d'Acció Social

ENTITAT	ADREÇA	POBLACIÓ	RESPONSABLE/ CÀRREC	TELF./FAX	RECURSOS	REF.
<b>Hospital</b> La Ribera	CARRETERA COBERA KM,1	ALZIRA	ISABEL GONZÁLEZ	962 45 81 00	Diverses especialitats mèdiques i servei d'urgències 24 hores	Identificador 32 en el mapa 4.1
<b>Centre de Salut</b> La Pau	C/ LA PAU S/N	ALZIRA	JOSÉ AÑO SAIS	962 46 96 00	Diverses especialitats mèdiques i servei d'urgències 24 hores	Identificador 27 en el mapa 4.1
<b>Centre de Salut</b> Els Horts	C/ HORTS DELS FRARES, NÚM. 60	ALZIRA	JOSÉ AÑO SAIS	962 46 93 67	Diverses especialitats mèdiques i servei d'urgències 24 hores	Identificador 28 en el mapa 4.1
<b>Farmàcia</b>	C/ JOANOT MARTORELL, NÚM. 16	ALZIRA	EVA PASTOR RODRIGUEZ	962 41 30 87	Medicaments	Sense referència
<b>Farmàcia</b>	C/ DE PARE ESPLUGUES, NÚM. 50	ALZIRA	NURIA PASTOR	962 41 82 82	Medicaments	Sense referència
<b>Farmàcia</b>	C/ RAMÓN I CAJAL, NÚM. 46	ALZIRA	JESÚS MARTÍNEZ ANDRÉS	962 01 30 60	Medicaments	Sense referència
<b>Farmàcia</b>	C/ JOAN FUSTER, NÚM. 2	ALZIRA	MANUEL CORTÉS RIBERA	962 40 46 62	Medicaments	Sense referència
<b>Farmàcia</b>	C/ MESTRE MOSCARDÓ, NÚM. 49	ALZIRA	MONTSERRAT ESPARZA BOTELLA	962 41 40 43	Medicaments	Sense referència
<b>Farmàcia</b>	AV. SANTS PATRONS, NÚM. 28	ALZIRA	APARASI CB	962 41 03 06	Medicaments	Sense referència
<b>Farmàcia</b>	PLAÇA DE LA CONSTITUCIÓ, 7	ALZIRA	BERTOMEU PÉREZ	962 41 02 27	Medicaments	Sense referència

*Pla Territorial Municipal davant d'Emergències d'Alzira*



<b>Farmàcia</b>	AV. SANTS PATRONS, NÚM. 15	ALZIRA	ALAMANZÓN	962 41 02 43	Medicaments	Sense referència
<b>Farmàcia</b>	C/ DELS REIS CATÒLICS, NÚM. 95	ALZIRA	FRASQUET DEL TORO	962 41 46 42	Medicaments	Sense referència
<b>Farmàcia</b>	C/ MAJOR SANT AGUSTÍ, NÚM. 9	ALZIRA	ENRIQUE BELLVER RAMÍREZ	962 41 15 46	Medicaments	Sense referència
<b>Farmàcia</b>	PLAÇA D'ALACANT, NÚM. 7	ALZIRA	ARMENGOL	962 01 63 87	Medicaments	Sense referència
<b>Farmàcia</b>	C/ JOSEFINA PIERA, NÚM. 3	ALZIRA	DOMINGO	962 40 30 28	Medicaments	Sense referència
<b>Farmàcia</b>	C/ DEL CARDENAL VERDA, NÚM. 46	ALZIRA	JOSÉ SALVADOR TALENS CEBOLLA	962 41 04 34	Medicaments	Sense referència
<b>Farmàcia</b>	C/ DE L'HOSPITAL, NÚM. 25	ALZIRA	MARTORELL	962 41 17 86	Medicaments	Sense referència
<b>Farmàcia</b>	C/ GENERAL ESPARTERO, NÚM.4	ALZIRA	ALEJANDRA ROSA CASTERA ROSARIO	962 40 38 36	Medicaments	Sense referència
<b>Farmàcia</b>	C/ BENIFAIRO, NÚM. 2	ALZIRA	SACRAMENTO RODRÍGUEZ ÀLVAREZ	962 41 30 87	Medicaments	Sense referència
<b>Farmàcia</b>	AV. DEL PARC, NÚM. 6	ALZIRA	LUISA MARIA SIFRE PUIG	962 41 83 43	Medicaments	Sense referència
<b>Farmàcia</b>	C/ MATILDE MALO, NÚM. 25	LA BARRACA D'AIGÜES VIVES	SARA BISBAL FERRER	962 58 91 62	Medicaments	Sense referència
<b>Servei d'Assistència Social</b> Creu Roja	C/ GUERRILLERO ROMEU, NÚM. 33	ALZIRA	MIGUEL ÀNGEL GURREA	962 41 09 74 / 628 134 293	Recolzament sanitari i assistencial	Sense referència





**FITXA Núm. 4**  
Centres d'Alberg

ENTITAT	ADREÇA	RESPONSABLE / CÀRREC	TELF./FAX	CAPACITAT	PLACES MENJADOR	REF.
<b>Hotel</b> Avenida Plaza	AV. SANTS PATRONS, NÚM. 36	JOSÉ LUÍS ESQUINAR	962 41 11 08			Sense referència
<b>Hotel</b> Casa Blava	AV. ADRIAN CAMPOS SUÑER, S/N	MARIA JOSÉ VILLABA	962 41 74 14			Sense referència
<b>Hotel</b> Lluna Alzira	AV. DRET D'ASOCIACIÓ, NÚM. 47	BERNARDO BLAY	962 44 80 10			Sense referència
<b>Poliesportius</b> Camp Venècia	C/ VERGE DE LA MURTA, 34		962 41 62 73			Identificador 63 en el mapa 4.1
<b>Poliesportius</b> Ciutat Esportiva J.M. Aspar	AV. NOU D'OCTUBRE		647 32 60 95			Identificador 64 en el mapa 4.1
<b>Poliesportius</b> Complex Pérez Puig	C/RONDA ALGEMESI, 0		962 40 19 49			Identificador 65 en el mapa 4.1
<b>Poliesportius</b> Fontana Mogort	C/ PERE MORELL, 13		962 41 71 17			Identificador 66 en el mapa 4.1
<b>Poliesportius</b> Nou Trinquet	AVINGUDA DEL DRET DE REUNIÓ, 12					Identificador 69 en el mapa 4.1
<b>Sales</b> Cotonera Events	AVENIDA GUADASSUAR, S/N		962 41 64 37			Identificador 67 en el mapa 4.1
<b>Sales</b> Sala Rex	C/ DE LA SOLIDARITAT, 27		962 54 09 43			Identificador 68 en el mapa 4.1
<b>Sales</b> Casal Fester	AV. DELS DRETS HUMANS, S/N		667 66 93 44			Identificador 70 en el mapa 4.1
<b>Sales</b> La Masia	AV. DELS ESPORTS, NÚM. 2		962 40 45 09			Sense referència



## UNITAT BàSICA DE SUPORT LOGÍSTIC

FITXA Núm. 5

Recursos

ENTITAT	ADREÇA	RESPONSABLE/ CÀRREC	TELF./FAX	RECURSOS	REF.
Brigada d'Obres	C/ VERGE DE LA MURTA, 2	XELO BISBAL	962 45 51 77 687 50 87 53	<ul style="list-style-type: none"><li>• Cuba succionadora V 1432 BF</li><li>• Cuba Pegaso V 3729 BF</li><li>• Camió Iveco V 9616 HH</li><li>• Camió Nissan V 7657 CW</li><li>• Camió Volquete 6187 CZV</li><li>• Mini Excavadora E 6445 BGS</li><li>• Tractor E 1568 BDY</li><li>• Furgoneta Kango 7709 BFT</li><li>• Furgoneta Kango 7710 BFT</li><li>• Furgoneta Kango 5967 BBP</li><li>• Furgoneta Kango 6533 FJT</li><li>• Cotxe Lanzia ZA 8326 J</li><li>• Furgoneta Piaggio 4424 DKL</li><li>• Furgoneta Piaggio 4468 DKL</li><li>• Furgoneta Kango 3703 HTR</li><li>• Furgoneta Fiat 1012 HWS</li><li>• Ciclomotor elèctric Erato C 9620 BSY</li><li>• Generador de llum 8 unitats</li><li>• Bomba d'extracció d'aigua 2 unitats</li><li>• Motobomba 1 unitat</li><li>• Motoserra 3 unitats</li></ul>	Sense referència

**FITXA Núm. 6**

## Centres de Proveïment i altres recursos logístics

ENTITAT	ADREÇA	RESPONSABLE/CÀRREC	TELF./FAX	RECURSOS	REF.
<b>Forns</b> Patisserie Sifre	C/ ABEN TOMLUS, 28 BAIX	ALBERT PONS, M <sup>a</sup> ISABEL	962 41 74 70	Panaderia	Sense referència
<b>Forns</b> Forn Fabra	C/ALBALAT-SANT BERNABÉ S/N		962 40 27 93	Panaderia	Sense referència
<b>Forns</b> Forn Boro	C/ ALBUIXARRES, 67	SALVADOR PRATS PAU	962 41 28 77	Panaderia	Sense referència
<b>Forns</b> Forn Rosario	C/ RONDA DE BARRABLET, 7		962 41 22 56	Panaderia	Sense referència
<b>Forns</b> Patisserie Albado	C/ ARDIACA PERE ESPLUGUES, 98		962 40 34 24	Panaderia	Sense referència
<b>Forns</b> Forn Camí Nou	C/ BENITO PÉREZ GALDÓS, 48	BERNARDO CAMARASA SIGNES	962 40 26 98	Panaderia	Sense referència
<b>Forns</b> Forn de la Blanca	C/ GENERAL PRIM, 23	CONSUELO ALBADO MASÍÀ	962 40 50 89	Panaderia	Sense referència
<b>Forns</b> Forn San Bernardo	C/ NARANJO, 65 BAIX	FRANCISCA OLIVER SANMARTÍN	962 41 79 17	Panaderia	Sense referència
<b>Forns</b> Forn Llopis	C/ PILETES, 39	SALVADOR ENRIQUE LLOPIS PÉREZ	962 41 40 95	Panaderia	Sense referència
<b>Forns</b> Forn M <sup>a</sup> Antonia	C/ PINTOR SOROLLA B.A.V., 14 BAIX	M <sup>a</sup> ANTONIA CONEJERO ALARIO	962 58 90 30	Panaderia	Sense referència
<b>Forns</b> (Forn Llinares)	PL. PRIMER DE MAIG, 6	CONSTANTINO LLINARES PLÀ	962 41 49 31	Panaderia	Sense referència
<b>Forns</b> (Forn Llinares)	AV. SANTS PATRONS, 45 BAIX	CONSTANTINO LLINARES PLÀ	962 41 01 21	Panaderia	Sense referència
<b>Forns</b>	C/ SALVADOR SANTAMARÍA, 15	JOSÉ GIMÉNEZ RODRÍGUEZ	962 41 29 71	Panaderia	Sense referència
<b>Forns</b> Forn Sant Roc	C/ SANT ROC, 31 BAIX		962 41 67 12	Panaderia	Sense referència
<b>Forns</b> Forn López	C/ VERGE DE LA MURTA, 7		962 41 36 41	Panaderia	Sense referència



<b>Supermercats</b> LIDL	C/ ALBALAT S/N		900 95 83 11	Aliments	Sense referència
<b>Supermercats</b> Mercadona	AV. BLASCO IBÁÑEZ, 41		962 41 21 11	Aliments	Sense referència
<b>Supermercats</b> Mercadona	C/ VERGE DE LA MURTA, S/N		962 41 96 71	Aliments	Sense referència
<b>Supermercats</b> Mercadona	C/ FRANCISCO ARBONA, 14		962 41 92 00	Aliments	Sense referència
<b>Supermercats</b> Economy Cash	C/ PPI-01 Cr Albalat Oeste, 1C		902 70 26 04	Aliments	Sense referència
<b>Supermercats</b> Consum	PL/ PRIMER DE MAIG S/N		962 41 75 64	Aliments	Sense referència
<b>Supermercats</b> Coaliment	C/ MATILDE MALO, 27		962 45 54 61	Aliments	Sense referència
<b>Supermercats</b> Mas y Mas	PL. REINO, 7		962 40 46 93	Aliments	Sense referència
<b>Supermercats</b> Dia	C/ RIOLA, 4-6		912 17 04 53	Aliments	Sense referència
<b>Supermercats</b> Carrefour	AV. DE LA DIGNITAT HUMANA, NÚM. 2		914 90 89 00	Aliments	Sense referència
<b>Supermercats</b> Charter	AV. VICENT VIDAL, NÚM. 75		900 50 01 26	Aliments	Sense referència
<b>Supermercats</b> Family Cash	C/ GANDIA, núm. 27			Aliments	Sense referència
<b>Gasolineres</b> (Low Cost Alzira)	POLIGONO C/ ALBALAT, 93	OILCROS S.L.		Carburants	Identificador 14 en el mapa 4.1
<b>Gasolineres</b> (La Torre Campsal)	C/ SIMAT, 2	REPSOL	962 41 34 60	Carburants	Identificador 8 en el mapa 4.1
<b>Gasolineres</b> GALP	C/ RONDA PRYCA, 1	ESTACIÓN DE SERVICIO TORRENT, S. L.	962 41 47 01	Carburants	Identificador 2 en el mapa 4.1
<b>Gasolineres</b> (La Torre)	C/ BENITO PÉREZ GALDÓS, 68	MARIA ALIÑO MOLL, S.L.	962 41 25 81	Carburants	Identificador 9 en el mapa 4.1
<b>Gasolineres</b> (ES Abastos)	C/ CARRETERS S/N		963 69 91 12	Carburants	Identificador 1 en el mapa 4.1



<b>Gasolineres</b> COOP. La Agrícola	AV. CARCAIXENT, 18	COOP. LA AGRICOLA DE ALZIRA COOP VALENCIA	962 40 42 90	Carburants	Identificador 11 en el mapa 4.1
<b>Gasolineres</b> Cepsa	AV. PARE POMPILI, 0	MARIA ALIÑO MOLL, S.L.	962 40 41 93	Carburants	Identificador 6 en el mapa 4.1
<b>Gasolineres</b> Repsol	CARRETERA CV-50 KM. 19	REPSOL	962 40 47 94	Carburants	Identificador 8 en el mapa 4.1
<b>Gasolineres</b> (Masoil)	AV. VICENT VIDAL, 75		962 41 01 94	Carburants	Identificador 12 en el mapa 4.1
<b>Gasolineres</b> BDMED	C/ GANDIA, 25		601 29 27 35	Carburants	Identificador 7 en el mapa 4.1
<b>Gasolineres</b> Ballenoil	C/ PROYECTO, 14		900 73 07 60	Carburants	Identificador 4 en el mapa 4.1
<b>Gasolineres</b> Mazo	AV. LLIBERTAT, 12		962 40 40 11	Carburants	Identificador 5 en el mapa 4.1
<b>Gasolineres</b> Carrefour	AV. DIGNITAT HUMANA	CARREFOUR	962 40 45 15		Identificador 3 en el mapa 4.1
<b>Gasolineres</b> ES Sant Bernat	C/ SOGUERS	COOP. SANT BERNAT			Identificador 13 en el mapa 4.1
<b>Empreses d'Autobusos</b>	C/ ALBALAT S/N	DUEN, S.L.	962 40 04 02 616 96 67 05	Transport d'Autobusos	Sense referència
<b>Empreses d'Obres Públiques</b>	AV. LLIBERTAT, 1	EURO DEPOT ESPAÑA, S.A.U.	962 22 99 99	Bricolatge	Sense referència
<b>Empreses d'Obres Públiques</b>	C/ DOS DE MAIG, 17	EVIGA, S.L.	962 41 02 73	Fusteria	Sense referència
<b>Empreses d'Obres Públiques</b>	C/ ALBALAT S/N	MATERIALES CONSTRUCCIÓN LA UNIÓN, S.L.	962 40 06 10	Cement	Sense referència
<b>Empreses d'Obres Públiques</b>	C/ ALBALAT S/N	EUROMASTER AUTOMOCION Y SERVICIOS, S.L.	962 40 19 51	Carrosseria	Sense referència
<b>Empreses d'Obres Públiques</b>	C/ ALBALAT S/N	SOR IBERICA, S. A.	962 45 77 00	Carrosseria	Sense referència
<b>Empreses d'Obres Públiques</b>	PL. CONSTITUCIÓ, 15	CONSTRUCCIONES BLAUVERD, S.L.	962 41 85 74	Hàbitats	Sense referència
<b>Empreses d'Obres Públiques</b>	C/ CIENCIA, 4	MOINVA BUILDING TECNOLOGY, SLU	962 41 15 78	Mòduls prefabricats	Sense referència



<b>Empreses d'Obres Públiques</b>	AV. DEMOCRÀCIA, 46	GMS ASVAL, S.L.	962 40 34 49	Manyeria / constr. metàl·liques	Sense referència
<b>Empreses d'Obres Públiques</b>	PO. Q C/ SALVADOR DE LA CASTA S/N	HUGUET TEROL Y RIBES, S. L.	962 41 83 35	Paviments	Sense referència
<b>Empreses d'Obres Públiques</b>	C/ ALBALAT 2,3	RODA IBÉRICA, S.A.	962 40 30 11	Hortofructícola	Sense referència
<b>Empreses d'Obres Públiques</b>	AV. LLIBERTAT KM. 3	MAQUINARIA BERJEDA, S.L.L.	962 41 77 16	Maquinària industrial	Sense referència
<b>Empreses d'Obres Públiques</b>	AV. DELS DRETS HUMANS, 2	ALZIRA ELECTROXUQUER, S.L.	962 45 95 00	Grups de bombeig	Sense referència
<b>Empreses d'Obres Públiques</b>	PARTIDA XIXERA S/N	MOTOCULTORES HERSI, S.L.	962 41 26 98	Agrícola	Sense referència
<b>Empreses d'Obres Públiques</b>	POL. IND. 1	COMERCIAL MAQUINARIA ALZIRA, S.L.	962 40 08 00	Ferramentes metall	Sense referència
<b>Empreses d'Obres Públiques</b>	AV. DEMOCRÀCIA, 46	GMS ASVAL, S.L.	962 40 34 49	Manyeria / constr. metàl·liques	Sense referència
<b>Empreses d'Obres Públiques</b>	AV. DEMOCRÀCIA, 30	ALPESAN ELEVATE, S.L.	962 41 57 74	Maquinària elevadora	Sense referència
<b>Empreses d'Obres Públiques</b>	AV. DEMOCRÀCIA S/N	REPRODUCCIONES INOXIDABLES, S.L.	962 41 57 74	Maquinària d'acer	Sense referència
<b>Empreses d'Obres Públiques</b>	C/ TRINITAT REDAL DUFÀUR, NÚM. 57	EXPOANGIL, S.L.	962 41 36 87	Hostaleria	Sense referència



## Annex III.

### Directori

Actualització novembre 2019

<b>DIRECTOR DEL PLA</b>		
<b>NOM</b>	<b>CÀRREC</b>	<b>TELF. / FAX</b>
DIEGO GÓMEZ GARCIA	ALCALDE	962 400 450

<b>SUBSTITUT DIRECTOR DEL PLA</b>		
<b>NOM</b>	<b>CÀRREC</b>	<b>TELF. / FAX</b>
SARA GARÉS ULL	PRIMERA TINENT ALCALDE	962 400 450 / 962 401 391
FERNANDO PASCUAL MOSCARDÓ	REGIDOR DE SERVICIS, OBRES PÚBLIQUES I ACTIVITAT ESPORTIVA	962 400 450 / 962 401 391

<b>COMITÈ ASSESSOR</b>		
<b>NOM</b>	<b>CÀRREC</b>	<b>TELF. / FAX</b>
VERÒNICA ALMUNIA CATALÀ	ALCALDESSA DE LA BARRACA D'AIGÜES VIVES	96 258.88.07
PEP CARRERES RODRÍGUEZ	REGIDOR DE AGRICULTURA, MEDI AMBIENT I TRANSICIO ECOLÒGICA	962 400 450 / 962 401 391
TERESA FERRAGUD GARRIGUES	ARQUITECTA TÈCNICA	637 462 590
MIGUEL VILA LLOPIS	CAP D'URBANISME	962 400 450 / 962 401 391
ENRIC TARONGER PASCUAL	TÈCNIC D'ESPORTS MUNICIPAL	962 400 450 / 962 401 391
LLORENÇ PÉREZ PAYA	TÈCNIC DE MEDI AMBIENT MUNICIPAL	663 76 01 47
JOAN ROVIRA PRATS	CAP DEL SERVICI DE BENESTAR SOCIAL	962 400 450 / 962 401 391
JORGE IGLESIAS POZO	INTENDENT PRINCIPAL CAP DE LA POLICIA LOCAL D'ALZIRA	607 61 39 65 962 45 52 33
XELO BISBAL FERRER	CAP PROJECTES E INFRAESTRUCTURES	661 523 370
AMBROSIO JOSÉ FERRER PORTILLO	ARQUITECTE MUNICIPAL	661 525 218
SERGI ABRIL CERDÀ	ENGINYER TÈCNIC MUNICIPAL	673 400 193
MARIOLA SEBASTIÁN	ENGINYERA TÈCNICA D'OBRES PÚBLIQUES	661524401



<b>GABINET D'INFORMACIÓ</b>		
<b>NOM</b>	<b>CÀRREC</b>	<b>TELF. / FAX</b>
ELSA ESPLUGUES MARCH	RESPONSABLE RADIO ALZIRA	962 416 511 627 739 519
JORDI SÁNCHEZ	COORDINADOR DE COMUNICACIÓ I ALCALDIA	661 50 21 35

<b>COORDINADOR UNITAT BÀSICA DE SEGURETAT</b>		
<b>NOM</b>	<b>CÀRREC</b>	<b>TELF. / FAX</b>
JORGE IGLESIAS POZO	COMISSARI CAP DE LA POLICIA LOCAL D'ALZIRA	607 61 39 65 962 45 52 33
JOSÉ ARANDA NAVARRO	INTENDENT DE LA POLICIA LOCAL D'ALZIRA	962 400 450 / 962 401 391

<b>COORDINADOR UNITAT BÀSICA D'INTERVENCIÓ</b>		
<b>NOM</b>	<b>CÀRREC</b>	<b>TELF. / FAX</b>
---	---	---

<b>COORDINADOR UNITAT BÀSICA SANITÀRIA I D'ALBERG I ASSISTÈNCIA</b>		
<b>NOM</b>	<b>CÀRREC</b>	<b>TELF. / FAX</b>
Metge del SAMU o metge designat pel CICU	-----	----
ASUN GARCÍA	PRESIDENT DE LA CREU ROJA D'ALZIRA	607204232
JAVIER SEMPERE MONTES	COORDINADOR ZONA BÀSICA SALUT ALZIRA	696 15 96 55

<b>COORDINADOR UNITAT BÀSICA DE SUPORT LOGÍSTIC</b>		
<b>NOM</b>	<b>CÀRREC</b>	<b>TELF. / FAX</b>
XELO BISBAL FERRER	CAP PROJECTES E INFRASTRUCTURES	661 523 370





## Annex IV. Dades Nuclis Habitats

Nom nucli habitat: **CASC URBÀ D'ALZIRA**

Nombre d'edificis o població: 41.555 habitants

Vies d'accés i d'evacuació: CV-42, CV-505, CV-510, CV-50, CV-41, CV-550 i CV-544

Persona de contacte: l'alcalde d'Alzira (tel. 962 400 450)

Nom nucli habitat: **CASC URBÀ DE LA BARRACA D'AIGÜES VIVES**

Nombre d'edificis o població: 738 habitants

Vies d'accés i d'evacuació: CV-50

Persona de contacte: l'alcalde de La Barraca d'Aigües Vives (tel. 96 258 88 07)

Nom nucli habitat: **URBANITZACIÓ EL RACÓ**

Nombre d'edificis o població: 550 habitants

Vies d'accés i d'evacuació: Camins locals

Persona de contacte: Alberto Ripoll (tel. 619 046 825) i Antonio Alcalà (tel. 654 423 599)

Nom nucli habitat: **URBANITZACIÓ EL RESPIRALL**

Nombre d'edificis o població: 336 habitants

Vies d'accés i d'evacuació: Camins locals

Persona de contacte: Emili Cases (tel. 667 763 868)

Nom nucli habitat: **URBANITZACIÓ SANT BERNAT**

Nombre d'edificis o població: 81 habitants

Vies d'accés i d'evacuació: Camins locals

Persona de contacte: Pepe Goig (tel. 686 485 469)

Nom nucli habitat: **NUCLI HABITAT L'EIXAVEGÓ**

Nombre d'edificis o població: 23 habitants

Vies d'accés i d'evacuació: Camins locals

Persona de contacte: Joaquín Torró (tel. 608 034 372)



Nom nucli habitat: **NUCLI HABITAT RACÓ DE LES VINYES**

Nombre d'edificis o població: 12 habitants

Vies d'accés i d'evacuació: Camins locals

Persona de contacte: Vicente Boluda (tel. 647 457 604)

Nom nucli habitat: **NUCLI HABITAT OMBRIA DE LA MURTA**

Nombre d'edificis o població: 83 edificis

Vies d'accés i d'evacuació: Camins locals

Persona de contacte: Sense contacte

Nom nucli habitat: **NUCLI HABITAT VALLETES DE BRU**

Nombre d'edificis o població: 29 habitants

Vies d'accés i d'evacuació: CV-50 i camins locals

Persona de contacte: Francisco Garcia (tel. 606 091 964)

Nom nucli habitat: **NUCLI HABITAT VALLETES DE GALL**

Nombre d'edificis o població: 41 edificis

Vies d'accés i d'evacuació: CV-50 i camins locals

Persona de contacte: Juan Durà (tel. 962 589 357) i Rosa Boluda (tel. 610 419 963)

Nom nucli habitat: **URBANITZACIÓ COLÒNIA SANTA MARINA**

Nombre d'edificis o població: 116 habitants

Vies d'accés i d'evacuació: CV-50

Persona de contacte: Enrique Lencina (tel. 600 414 333)

Nom nucli habitat: **NUCLI HABITAT LES ORONELLES**

Nombre d'edificis o població: 22 edificis

Vies d'accés i d'evacuació: CV-50

Persona de contacte: Sense contacte

Nom nucli habitat: **NUCLI HABITAT LA GARROFERA**

Nombre d'edificis o població: 61 habitants

Vies d'accés i d'evacuació: CV-541 i camins locals

Persona de contacte: Antonio Dauder (tel. 638 051 111)



## Annex V. Cartografia

**MAPA 1** - "MAPA DE SITUACIÓ DEL TERME MUNICIPAL". E 1:200.000 (A3)

**MAPA 2.1** - "MAPA DEL MEDI FÍSIC ZONA DE LA GARROFERA". E-13.000 (A0)

**MAPA 2.2** - "MAPA DEL MEDI FÍSIC ZONA DE L'HORTA". E-13.000 (A0)

**MAPA 2.3** - "MAPA DEL MEDI FÍSIC ZONA DE CORBERA". E-13.000 (A0)

**MAPA 3.1** - "INFRAESTRUCTURES DEL TERME MUNICIPAL ZONA DE LA GARROFERA". E-13.000 (A0)

**MAPA 3.2** - "INFRAESTRUCTURES DEL TERME MUNICIPAL ZONA DE L'HORTA". E-13.000 (A0)

**MAPA 3.3** - "INFRAESTRUCTURES DEL TERME MUNICIPAL ZONA DE CORBERA". E-13.000 (A0)

**MAPA 4.1** - "INFRAESTRUCTURES DEL NUCLI HABITAT DEL CASC URBÀ D'ALZIRA". E-3.000 (A0)

**MAPA 4.2** - "INFRAESTRUCTURES DEL NUCLI HABITAT POLÍGONS DE LA ZONA NORD". E-3.000 (A0)

**MAPA 4.3** - "INFRAESTRUCTURES DELS NUCLIS HABITATS DE L'EIXAVEGÓ, SANT BERNAT, EL RACÓ DE VINYES I L'OMBRIA DE LA MURTA". E-3.000 (A0)

**MAPA 4.4** - "INFRAESTRUCTURES DELS NUCLIS HABITATS DE EL RESPIRALL I EL RACÓ". E-3.000 (A0)

**MAPA 4.5** - "INFRAESTRUCTURES DELS NUCLIS HABITATS DE VALLETES DE BRU I VALLETES DE GALL". E-3.000 (A0)



**MAPA 4.6** - "INFRAESTRUCTURES DELS NUCLIS HABITATS DE LA BARRACA D'AIGÜES VIVES, COLÒNIA DE SANTA MARINA I LES ORONELLES". E-3.000 (A0)

**MAPA 4.7** - "INFRAESTRUCTURES DEL NUCLI HABITAT DE LA GARROFERA". E-3.000 (A2)

**MAPA 5.1** - "SERVEIS I EQUIPAMENTS EN EL TERME MUNICIPAL ZONA DE LA GARROFERA". E-13.000 (A0)

**MAPA 5.2** - "SERVEIS I EQUIPAMENTS EN EL TERME MUNICIPAL ZONA DE L'HORTA". E-13.000 (A0)

**MAPA 5.3** - "SERVEIS I EQUIPAMENTS EN EL TERME MUNICIPAL ZONA DE CORBERA". E-13.000 (A0)

**MAPA 6.1** - "SERVEIS I EQUIPAMENTS EN EL NUCLI CASCA URBÀ. XARXA DE LLUM I GAS". E-3.000 (A0)

**MAPA 6.2** - "SERVEIS I EQUIPAMENTS EN EL NUCLI POLÍGONS ZONA NORD. XARXA DE LLUM I GAS". E-3.000 (A0)

**MAPA 6.3** - "SERVEIS I EQUIPAMENTS EN ELS NUCLIS L'EIXAVEGÓ, SANT BERNAT, RACÓ DE VINYES, I OMBRIA DE LA MURTA. XARXA DE LLUM I GAS". E-3.000 (A0)

**MAPA 6.4** - "SERVEIS I EQUIPAMENTS EN ELS NUCLIS EL RESPIRALL I EL RACÓ. XARXA DE LLUM I GAS". E-3.000 (A0)

**MAPA 6.5** - "SERVEIS I EQUIPAMENTS EN ELS NUCLIS VALLETES DE BRU I VALLETES DE GALL. XARXA DE LLUM I GAS". E-3.000 (A0)

**MAPA 6.6** - "SERVEIS I EQUIPAMENTS EN ELS NUCLIS LA BARRACA D'AIGÜES VIVES, COLÒNIA DE S. MARINA I LES ORONELLES. XARXA DE LLUM I GAS". E-3.000 (A0)



**MAPA 6.7 - "SERVEIS I EQUIPAMENTS EN EL NUCLI HABITAT DE LA GARROFERA. XARXA DE LLUM I GAS". E-3.000 (A2)**

**MAPA 7.1.1 - "MAPA DE RISC D'INCENDIS FORESTALS EN EL TERME MUNICIPAL ZONA DE LA GARROFERA. E-13.000 (A0)**

**MAPA 7.1.2 - "MAPA DE RISC D'INCENDIS FORESTALS EN EL TERME MUNICIPAL ZONA DE L'HORTA. E-13.000 (A0)**

**MAPA 7.1.3 - "MAPA DE RISC D'INCENDIS FORESTALS EN EL TERME MUNICIPAL ZONA DE CORBERA. E-13.000 (A0)**

**MAPA 7.2.1 - "MAPA DE PERILL D'INUNDACIONS EN EL TERME MUNICIPAL ZONA DE LA GARROFERA. E-13.000 (A0)**

**MAPA 7.2.2 - "MAPA DE PERILL D'INUNDACIONS EN EL TERME MUNICIPAL ZONA DE L'HORTA. E-13.000 (A0)**

**MAPA 7.2.3 - "MAPA DE PERILL D'INUNDACIONS EN EL TERME MUNICIPAL ZONA DE CORBERA. E-13.000 (A0)**

**MAPA 7.3.1 - "MAPA DE RISC PER TRANSPORT DE MERCADERIES PERILLOSES EN EL TERME MUNICIPAL ZONA DE LA GARROFERA. E-13.000 (A0)**

**MAPA 7.3.2 - "MAPA DE RISC PER TRANSPORT DE MERCADERIES PERILLOSES EN EL TERME MUNICIPAL ZONA DE L'HORTA. E-13.000 (A0)**

**MAPA 7.3.4 - "MAPA DE RISC PER TRANSPORT DE MERCADERIES PERILLOSES EN EL TERME MUNICIPAL ZONA DE CORBERA. E-13.000 (A0)**