



# Riesgos

PLAN DE INFORMACIÓN SOBRE RIESGOS EN ALZIRA



GOBIERNO  
DE ESPAÑA

MINISTERIO  
DE JUVENTUD  
E INFANCIA



Ajuntament d'Alzira

**S+EM**

AGÈNCIA  
DE SEGURETAT I  
EMERGÈNCIES

Edita:  
**Ayuntamiento de Alzira.**  
**Concejalía de Emergencia Climática,**  
**Resiliencia y Proyectos Estratégicos.**  
2025.

# Introducción

## HABLEMOS DE QUÉ ES UN RIESGO NATURAL Y CUÁLES SON LOS PRINCIPALES RIESGOS NATURALES QUE PODEMOS TENER EN ALZIRA



Fuente: Adobe Stock.



Fuente: Adobe Stock.



Fuente: Adobe Stock.

Un riesgo natural es un fenómeno que puede poner en peligro a personas y sus bienes, animales, infraestructuras y al medio ambiente. Este fenómeno puede llegar a convertirse en una catástrofe si no se toman las medidas necesarias.

La ciudad de Alzira, ubicada en la comarca de la Ribera Alta, en la provincia de Valencia, está expuesta a diversos riesgos naturales debido a su geografía, clima mediterráneo y proximidad al río Júcar. Entre los más relevantes se encuentran las inundaciones que históricamente han afectado gravemente al municipio, especialmente en épocas de lluvias torrenciales como las de la gota fría (DANA).

Además, los incendios forestales suponen otro riesgo importante, dado el entorno natural que rodea a la ciudad, en particular en épocas de altas temperaturas y sequía.

También pueden producirse fenómenos como deslizamientos de tierra en zonas montañosas y fenómenos meteorológicos adversos que impactan tanto en la salud como en la actividad económica.

La identificación y gestión de estos riesgos es esencial para proteger a la población y garantizar un desarrollo urbano sostenible. Por eso, en esta revista vamos a hablar de cómo nos podemos preparar ante una emergencia y los pasos que se aconsejan seguir durante y después de una emergencia.



Fuente: Levante-EMV.

## LOS RIESGOS, ¿Y SI HABLAMOS DE ELLOS?

**Sí, los riesgos mayores nos angustian,  
a veces también nos dan miedo.**

Estos eventos graves ocurren raramente, por lo que los olvidamos....

A través de este documento informativo sobre los riesgos mayores, en formato de revista, queremos adentrarle al universo de los riesgos.

Primero, con imágenes para captar su atención y luego contándole las causas de los riesgos, su impacto en Alzira, sucesos que han ocurrido y, sobre todo, pautas a seguir en caso de una emergencia.

# Índice

## Riesgos y emergencias

¿Cómo nos preparamos ante una emergencia?

¿Quién interviene en caso de emergencia?

El voluntariado en Alzira

El riesgo de inundación

El riesgo de incendio forestal

El riesgo sísmico

Los fenómenos meteorológicos adversos

- Ola de calor
- Tormenta eléctrica
- Ola de frío
- Vientos fuertes

¿Qué hacemos después de una catástrofe?

Kit de emergencia

Glosario

Fuentes de información oficiales

# Riesgos y emergencias:

## ¿qué debes saber?

### ¿QUÉ ES EL NIVEL DE PREEMERGENCIA?

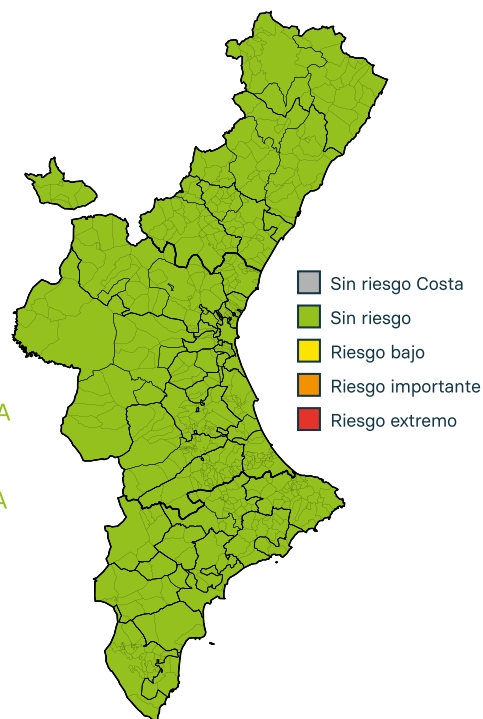
El nivel de preemergencia es la Alerta oficial que emite el Centro de Coordinación de Emergencias (CCE) cuando existe la posibilidad, en poco tiempo o en unos días, de que ocurra un fenómeno meteorológico peligroso. El CCE de la Comunidad Valenciana determina el nivel de preemergencia en función del grado de riesgo y de los avisos emitidos por la AEMET. Después, envía toda la información a los Ayuntamientos, para que puedan aplicar las medidas necesarias.



Preemergencias



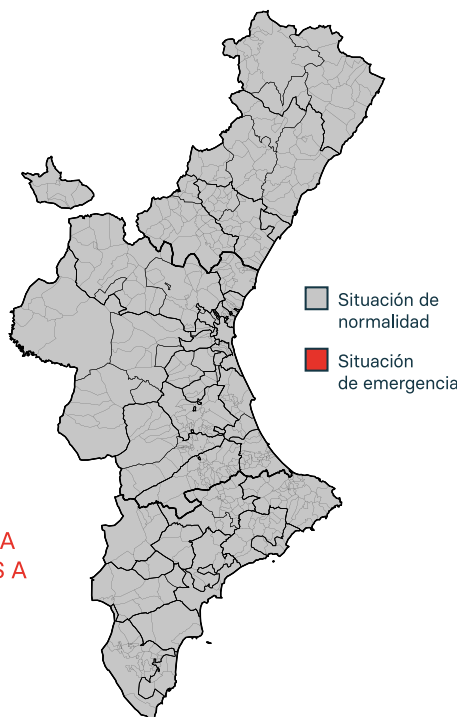
ESTADO DE ALERTA ANTE LA PROBABILIDAD DE QUE SE PRODUZCA UN FENÓMENO METEOROLÓGICO ADVERSO



Emergencias



SITUACIÓN IMPREVISTA QUE REQUIERE ATENCIÓN INMEDIATA Y COORDINADA PARA MINIMIZAR DAÑOS A PERSONAS, INSTALACIONES



### ¿QUÉ ES UNA EMERGENCIA?

Hablamos de emergencia cuando un riesgo deja de ser solo una posibilidad y se vuelve real. En ese momento ya no basta con prevenir: es necesario que las administraciones públicas (Ayuntamientos, bomberos, policía, sanitarios, etc.) actúen de manera coordinada. Además, se movilizan recursos de todo tipo, tanto públicos (ambulancias, helicópteros, equipos de rescate...) como privados (máquinas de empresas, voluntarios, etc.).

**Las emergencias se clasifican según la gravedad:**

**Situación 0:** Menos grave, pero hay que estar atentos.

**Situación 1:** Ya hay problemas que afectan a la gente y se debe actuar.

**Situación 2:** Muy grave, se necesitan muchos recursos y ayuda para controlarlo.



## NIVEL DE PREEMERGENCIA ANTE INUNDACIONES

Nivel (probabilidad de que se produzca una inundación)	Peligro (sobre la población y los bienes)	Impacto	Recomendaciones
<b>Amarillo</b>	<b>Bajo</b>	Algunos impactos (20l/m <sup>2</sup> )	<b>Esté atento.</b> Manténgase informado de la predicción meteorológica más actualizada, se pueden producir daños moderados a personas o bienes, especialmente aquellos vulnerables o en zona expuesta al fenómeno.
<b>Naranja</b> (puede haber inundaciones puntuales)	<b>Importante</b>	Impactos graves (40l/m <sup>2</sup> )	<b>Esté preparado.</b> Tome precaución y manténgase informado de la predicción meteorológica más actualizada, se pueden producir daños graves a personas o bienes, especialmente aquellos vulnerables o en zona expuesta al fenómeno.
<b>Rojo</b> (se pueden producir inundaciones graves)	<b>Extraordinario</b>	Impactos muy graves (+90l/m <sup>2</sup> )	<b>Tome medidas preventivas y actúe según las indicaciones de las autoridades.</b> No viajes salvo que sea estrictamente necesario, se pueden producir daños muy graves o catastróficos a personas o bienes, especialmente aquellos vulnerables o en zona expuesta al fenómeno.

## NIVEL DE PREEMERGENCIA ANTE UN INCENDIO FORESTAL

Niveles	Peligro	Recomendaciones
<b>Nivel 1</b>	<b>Bajo</b>	Se pueden hacer quemas agrícolas a <500m.
<b>Nivel 2</b>	<b>Importante</b>	No se pueden hacer quemas agrícolas.
<b>Nivel 3</b>	<b>Extraordinario</b>	No se pueden hacer quemas agrícolas, puede quedar restringido el acceso al paraje (Murta i la Casella) y estará totalmente prohibido las fiestas con cualquier tipo de fuego (BBQ, fuegos artificiales...) a + de 500m.

# ¿Cómo nos preparamos ante una emergencia?

La preparación comienza con la prevención, apoyada en la formación continua y en el acceso a información fiable. Gracias a ello, la ciudadanía fortalece su capacidad de actuar, minimiza los efectos de los desastres y avanza hacia comunidades resilientes, capaces de levantarse con menor coste humano, social, y económico.

## PREVENCIÓN



Infórmate con regularidad



Fórmate y toma conciencia



Prepara tu hogar y tu kit de emergencia

## RESPUESTA



Sigue solo fuentes oficiales



Refúgiate en zonas seguras



Actúa con calma y adáptate al tipo de riesgo



Ayuda si puedes, sin ponerte en peligro

## RECUPERACIÓN



Evita las zonas afectadas



Sigue las indicaciones del cuerpo de profesionales



Contribuye a la recuperación de tu ciudad



Cuida tu salud mental

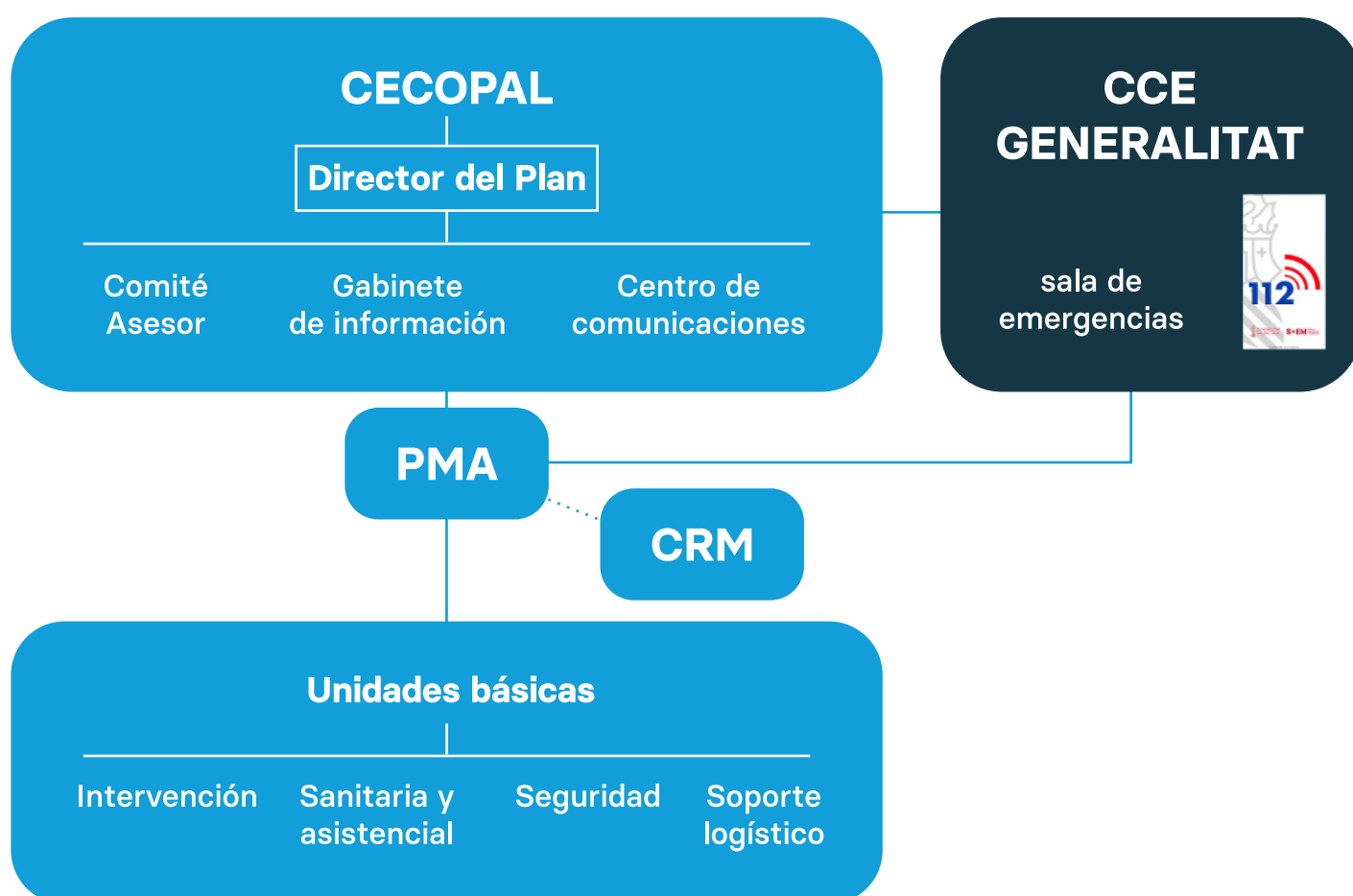
# ¿Quién interviene en caso de emergencia?

## CECOPAL

El CECOPAL es el órgano de coordinación municipal que se activa en situaciones de preemergencia o emergencia.

### Desde el CECOPAL:

- Se organizan y dirigen todas las actuaciones necesarias para proteger a la población.
- Se controla y supervisa la aplicación del Plan de Emergencia Municipal.
- Se toman decisiones importantes, como el cierre de colegios, el corte de carreteras o la movilización de recursos locales (policía, brigadas de obras y mantenimiento, protección civil, VACIF, etc.).





# El voluntariado en Alzira

El voluntariado es una actividad altruista en la que una persona dedica parte de su tiempo, habilidades o recursos para ayudar a otros o contribuir a una causa social, sin recibir remuneración económica. Puede realizarse en áreas como educación, salud, medio ambiente y más, con el objetivo de generar un impacto positivo en la comunidad.

Las funciones de las siguientes agrupaciones de voluntariado será la de reforzar la actuación de las Unidades Básicas, de acuerdo con las instrucciones del director del PTM.



## CRUZ ROJA DE ALZIRA

La Cruz Roja depende funcionalmente del alcalde que delega con la concejalía de Servicios Sociales.



## VOLUNTARIADO DE ALZIRA CONTRA INCENDIOS FORESTALES (VACIF)

Los voluntarios de VACIF disponen de coordinador propio, y depende funcionalmente de la Concejalía de Emergencia Climática, Resiliencia y Proyectos Estratégicos.



## AGRUPACIÓN DE VOLUNTARIOS DE PROTECCIÓN CIVIL/UMAS DE ALZIRA

Los voluntarios de Protección Civil de Alzira dependen funcionalmente del alcalde, quien delega en la concejalía de Seguridad.



Cuando eliges ser voluntario/a, no solo ayudas: también creces, te formas, compartes experiencias y dejas huella cuidando de las personas y de tu ciudad.

Si tienes ganas de vivir experiencias reales y aportar tu granito de arena:  
**¡Hazte voluntario/a! ¡Alzira te necesita!**

# El riesgo de inundación

Fuente: Adobe Stock.



El riesgo de inundación se define como la probabilidad de que se desencadenen una sumersión temporal de terrenos normalmente secos, como consecuencia de la aportación inusual y más o menos repentina de una cantidad de agua superior a la que pueden drenar los lechos, que teniendo en cuenta la vulnerabilidad de los elementos expuestos, puede producir efectos perjudiciales en las personas o pérdidas de bienes.

Aplicado al término municipal de Alzira, el primer tipo de inundación es debido al régimen pluviométrico torrencial mediterráneo del municipio, donde se dan las condiciones idóneas para grandes precipitaciones y tormentas (fenómenos de Depresión Aislada en Niveles Altos -DANA- o gota fría).

## Actuaciones preventivas



Informaos del nivel de riesgo del municipio y si el lugar en el que trabajáis/ vivís está situado en una zona inundable.



Tened preparado el equipo de emergencia.



Para evitar las contaminaciones, colocad los productos tóxicos fuera del alcance del agua.



Revisad la vivienda. Limpiad las bajantes y canalizaciones.



Retirad del exterior de la vivienda los objetos que puedan ser arrastrados por el agua.



Dentro de la unidad familiar, tened un plan establecido.

## Durante el periodo de lluvias

### Cuando se avise de una emergencia



Prestad atención a la señal de alarma de vuestro municipio y sintonizad la emisora local o la televisión para obtener información.



Usad el teléfono únicamente para informar a las autoridades.



Desconectad todos los aparatos eléctricos.



Preparaos para abandonar vuestra vivienda y acudir al lugar preestablecido si consideráis que vuestra vida está en peligro o así lo ordenan las autoridades competentes.

## Después de la emergencia

Autorizado el retorno a la vivienda tendréis que tener en cuenta:

- Efectuar una inspección previa por si hubiera riesgo de derrumbamiento.
- Abstenerse de beber agua del grifo.
- Retirar rápidamente para evitar enfermedades, los animales muertos.
- Seguir rigurosamente las normas sanitarias y de higiene en la limpieza y alimentación.
- Empezar la limpieza por las zonas altas.
- Depositar en las aceras o calzada, sin entorpecer la circulación, los enseres que hayan quedado inutilizados.
- Ayudar a los equipos de salvamento y limpieza.

# El riesgo de inundación en Alzira

Alzira tiene un alto riesgo de inundaciones porque la mayor parte de la ciudad está situada muy cerca del río Júcar. Además, está entre dos barrancos importantes:

- | El Barranco de la Casella, que viene del sur y recoge agua de otros dos barrancos (el del Estrecho y, sobre todo, el de Barxeta) antes de llegar al río Júcar.
- | El Barranco de la Murta, que viene del norte.

También, en el norte del territorio de Alzira, el río Júcar recibe agua de otro río llamado Magre, que viene desde los municipios cercanos de Algemesí y Polinyà de Xúquer.

En esa zona, las montañas cercanas (la Sierra de Corbera) y el terreno del río hacen que el espacio por donde fluye el agua se

vuelva más estrecho, especialmente cerca de la autopista. Esto causa un "tapón" que frena el paso del agua hacia el mar. Como resultado, el agua se acumula y sube de nivel en las zonas que están antes de ese punto, lo que aumenta el riesgo de inundaciones.

## ¿QUÉ HACER EN CASO DE UNA INUNDACIÓN?

- Llama al 112.
- Aléjate de ríos y zonas bajas. Busca lugares altos.
- No te quedes en sótanos ni garajes si el agua empieza a subir.
- No uses el coche en túneles ni calles inundadas.
- Sal del vehículo si se queda parado y el agua llega a las ruedas o a la rodilla.
- Cierra la luz, el gas y el agua de casa.
- Retira del exterior objetos que el agua pueda arrastrar.
- Sube a un lugar alto los objetos de valor, documentos importantes y productos peligrosos.
- Si tienes que limpiar después de la inundación, usa guantes, mascarilla y botas, porque el agua puede estar contaminada.
- Evita usar el ascensor.

## HABLEMOS DEL PASADO

El río Júcar ha provocado numerosas crecidas a lo largo de los siglos, siendo una de las más devastadoras la riada de 1982, conocida como la pantanada de Tous, cuando se rompió la presa de Tous y Alzira quedó gravemente afectada.

Fuente: La Vanguardia.



¿Cuáles son los umbrales que las lluvias han de sobrepasar para indicar que son intensas?  
Los umbrales corresponden a más de 30 l/m<sup>2</sup> en una hora y más de 50 l/m<sup>2</sup> en menos de 4 h.

¿Cómo saber si vives en una zona inundable?  
Consulta el Plan de Acción Territorial de carácter sectorial sobre prevención del riesgo de inundación en el municipio de Alzira.



# El riesgo de incendio forestal

Fuente: Adobe Stock.



Es la probabilidad de que un fuego se propague sin control sobre un terreno forestal y queme vegetación no destinada a arder.

Los incendios forestales son un grave problema en toda la zona mediterránea con consecuencias muy negativas para el medio ambiente y las personas.

La Generalitat Valenciana establece los niveles de preemergencia o de riesgo de incendio, llamados niveles PREVIFOC:

Nivel 1: Peligrosidad baja o media

Nivel 2: Peligrosidad alta

Nivel 3: Peligrosidad extrema

## CONSEJOS PARA LA POBLACIÓN Y MEDIDAS DE AUTOPROTECCIÓN

### En caso de detectar un incendio



Mantened la calma.



Llamad inmediatamente al 112 y proporcionad toda la información posible.



Si es el caso, avisad a los vecinos haciendo uso de los medios previstos o disponibles.

### ¿Cuándo tenemos que evacuar?



Ante un incendio forestal, la medida de protección habitual es el confinamiento. Nada más en caso en que las autoridades así lo indiquen, habrá que proceder a evacuar.

### Si las autoridades ordenan evacuar



Cerrad el suministro eléctrico, de gas y agua.



Agarrad el equipo de emergencias.



Cerrad las puertas de toda la casa.



Dirigíos al punto indicado por las autoridades.



# El riesgo de incendio forestal en Alzira

Alzira está en la demarcación forestal de (Polinya del xuquer) y tiene un alto riesgo de incendio forestal por varios factores: la acumulación de vegetación seca y de pinos muertos afectados por sequías y plagas, que sirven de combustible; el clima con veranos muy calurosos, baja humedad y vientos de poniente que favorecen la propagación del fuego; la proximidad de parcelas agrícolas al bosque, donde las quemas pueden extenderse fácilmente al monte; y la acumulación de restos vegetales sin limpiar en algunas zonas.

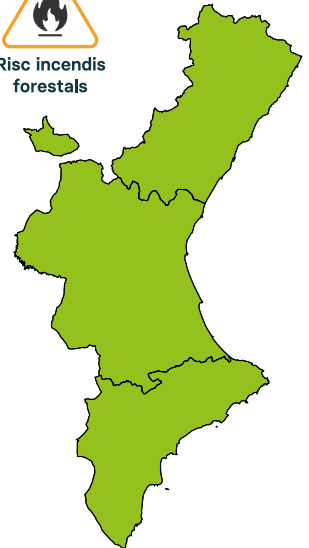
Todo ello convierte al municipio en un entorno especialmente vulnerable a los incendios forestales.

## ¿QUE HACER EN CASO DE UN INCENDIO FORESTAL?

- Si el fuego es pequeño y no corres peligro, intenta apagarlo y llama al 112.
- Si estás al aire libre, evita refugiarte en zonas con mucha vegetación o barrancos y procura salir siempre cuesta abajo.
- Huye en dirección opuesta al humo, avanza agachado y cúbrete nariz y boca con un pañuelo o trapo.
- Si las llamas te rodean, busca un lugar ya quemado, ponte a sotavento y aléjate de la dirección principal del viento.
- En casa, moja fachadas y alrededores, retira objetos inflamables de puertas y ventanas, y mantenlas cerradas.
- Si notas que puertas o cerraduras queman, o el humo impide salir, busca otra vía de escape.



Risc incendis forestals



## HABLEMOS DEL PASADO

En marzo de 2024, Alzira registró varios incendios forestales en el entorno del río Xúquer, especialmente en zonas de cañar. Uno de los más significativos ocurrió el 2 de marzo, afectando 2,8 hectáreas de cañar y 3 hectáreas de superficie no forestal. El fuego obligó a desalojar temporalmente establecimientos comerciales cercanos y movilizó a numerosos efectivos de bomberos y medios aéreos.

¿Cómo saber si vives en una zona con riesgo de incendio forestal?

Consulta el Plan de Acción Territorial de carácter sectorial sobre prevención del Riesgo de Incendio forestal en EL MUNICIPIO DE ALZIRA.

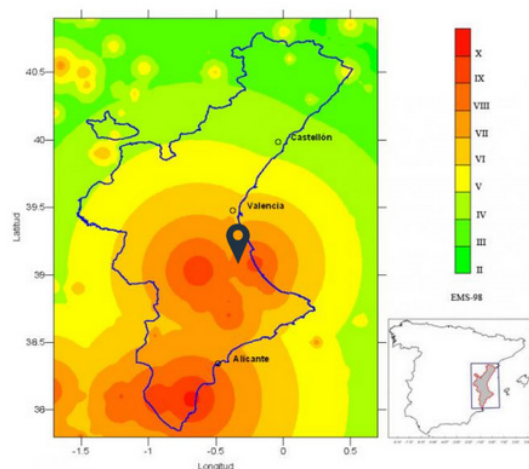


# El riesgo sísmico

Fuente: Adobe Stock.



El riesgo sísmico es la posibilidad de que ocurran terremotos en un lugar. Hoy en día no se puede predecir con exactitud cuándo ni dónde ocurrirá un terremoto, y aunque pudiéramos saberlo con horas de antelación, la prevención seguiría siendo la mejor protección. Prepararse con tiempo es fundamental para garantizar la vida, proteger la vivienda y disponer de recursos después de un terremoto.



**Què fer durant un terratrèmol**

 <b>AJUPIU-VOS</b>	 <b>COBRIU-VOS</b>	 <b>AGAFEU-VOS</b>
 <b>ASSERENEU-VOS</b> En la mesura del possible tracteu de mantenir la tranquil·litat	 <b>A L'INTERIOR</b> Allunyeu-vos de mobles, finestres i llums	 <b>A L'EXTERIOR</b> Allunyeu-vos d'edificis, murs i pals elèctrics
 <b>STOP</b> Si esteu conduint pareu-vos en un lloc segur, enceneu els llums d'emergència i romangueu dins del vehicle	 Si utilitzeu cadira de rodes, freneu-la en lloc segur i protegiu-vos el cap amb els braços	 Si esteu en un lloc d'assistència massiva protegiu-vos el cap amb els braços o resguardeu-vos sota de seients i taules

## RECOMENDACIONES BÁSICAS EN CASO DE TERREMOTO

- Agáchate, cúbrete y sujétate.
- Al empezar el temblor, ponte de rodillas y cúbrete la cabeza y el cuello.
- Refúgiate bajo una mesa resistente o junto a una pared fuerte.
- Si estás fuera, aléjate de fachadas, cornisas, postes y árboles; busca un espacio abierto.
- Si vas en coche, detente en un lugar seguro y quédate dentro.
- No uses ascensores.
- Tras el temblor, usa linternas (no fuego) para evitar incendios.



# El riesgo sísmico en Alzira

Alzira se encuentra en una zona con cierto riesgo sísmico, ya que puede verse afectada por terremotos de intensidad dañina (grado VII EMS) en un periodo de retorno de unos 500 años. Un tercio de sus edificios, sobre todo los construidos antes de los años sesenta, presentan alta vulnerabilidad porque no se levantaron con criterios antisísmicos modernos. Para reducir este riesgo, el municipio cuenta con un Plan de Actuación Municipal ante el Riesgo Sísmico, pendiente de homologación oficial.



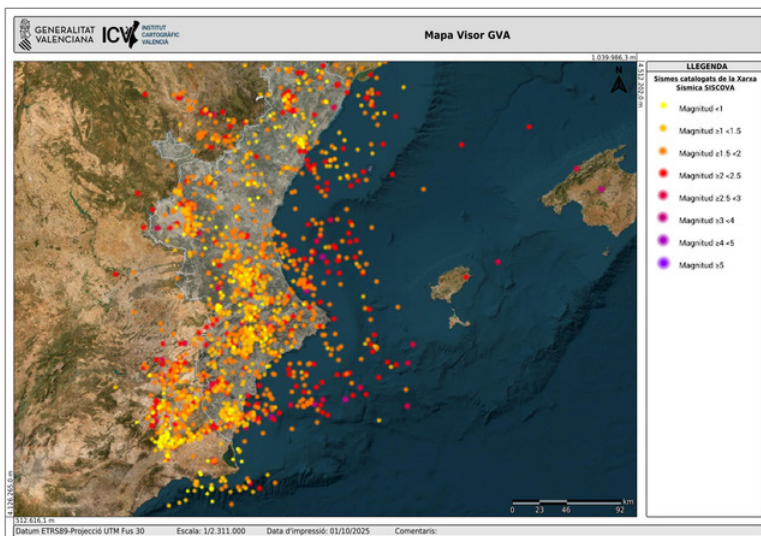
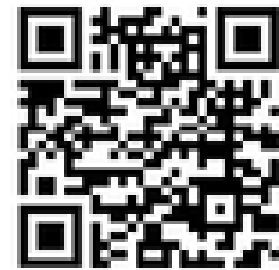
DESCARGA EL PLAN DE ACTUACIÓN ANTE UN RIESGO SISMICO DE ALZIRA



RED SISCOVA (RED SÍSMICA DE LA COMUNIDAD VALENCIANA)



APLICACIÓN DEL INSTITUTO GEOGRÁFICO NACIONAL (IGN)



# Los fenómenos meteorológicos adversos

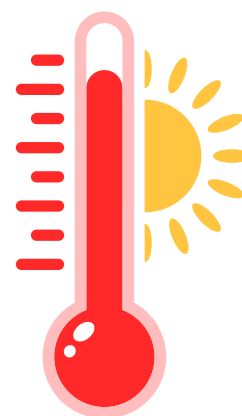
Un Fenómeno Meteorológico Adverso (FMA) es cualquier situación atmosférica que puede provocar, de forma directa o indirecta, daños a las personas o a los bienes materiales.

## OLA DE CALOR

Se define como una situación de calor intenso y frecuentemente húmedo, que abarca una zona geográfica amplia y se prolonga durante varios días consecutivos.

## CÓMO PROTEGERSE ANTE UNA OLA DE CALOR

- Permanece en casa siempre que puedas. Baja persianas, usa ventiladores o aire acondicionado.
- Bebe agua con frecuencia, come ligero y viste ropa clara, ligera y cómoda.
- Evita hacer ejercicio intenso y no estés demasiado tiempo al sol.
- Ponte protector solar si sales a la calle.
- Nunca te quedes dentro de un coche parado, ni dejes a mascotas dentro.



## TORMENTA ELÉCTRICA

Una tormenta eléctrica es un fenómeno atmosférico caracterizado por la presencia de descargas eléctricas (rayos) acompañadas habitualmente de truenos, lluvias intensas, rachas de viento fuerte y, en ocasiones, granizos. Estas tormentas pueden desarrollarse de forma rápida y localizada, con riesgo de provocar inundaciones repentinas, daños materiales, interrupciones en servicios básicos y peligro para personas en espacios abiertos.

## CÓMO PROTEGERSE ANTE UNA TORMENTA ELÉCTRICA

- Refúgiate dentro de un edificio. Si no puedes, quédate dentro de un coche, sin tocar partes metálicas.
- Si estás al aire libre, no te protejas bajo árboles aislados, estructuras metálicas, cerca del agua, en zonas altas ni en superficies mojadas o de cemento. Tampoco nades.
- En casa o en un edificio, cierra puertas y ventanas para evitar corrientes de aire.
- No uses agua corriente (puede atraer la electricidad).
- Desenchufa los aparatos eléctricos, no uses el teléfono fijo y desconecta la antena de TV.



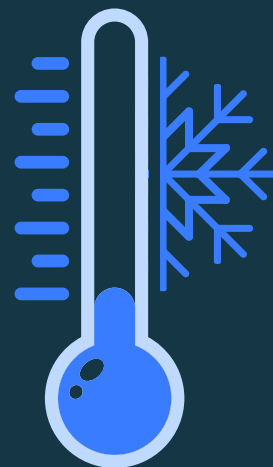
## OLA DE FRÍO

Una ola de frío es un fenómeno atmosférico en el que se produce una disminución significativa y prolongada de la temperatura respecto a los valores medios propios de la época. Se desencadena por la invasión de una masa de aire muy frío y suele persistir más de un día. Su ámbito puede abarcar cientos o incluso miles de kilómetros cuadrados.

Las masas de aire responsables pueden ser de origen polar o siberiano, según su procedencia.

## CÓMO PROTEGERSE ANTE UNA OLA DE FRÍO

- Permanece en casa siempre que puedas. Si sales, no estés mucho tiempo fuera y abrigate con varias capas de ropa.
- En casas, edificios o colegios: mantén la calefacción encendida y abre un poco las ventanas para ventilar, porque usar estufas sin ventilación puede ser peligroso.
- Deja un hilito de agua en los grifos para evitar que se congelen las tuberías.
- Actúa rápido si aparecen síntomas de congelación o hipotermia (piel muy pálida, temblores fuertes o confusión).
- Evita conducir si no es necesario. Si debes hacerlo, revisa el coche, usa cadenas, lleva el depósito lleno y el móvil cargado.

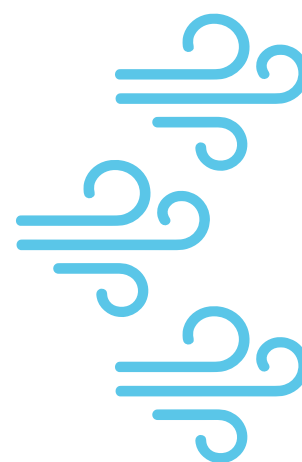


## VIENTOS FUERTES

Son episodios meteorológicos en los que se producen rachas de viento notablemente elevadas, capaces de superar umbrales significativos (por ejemplo, 70-100 km/h en tierra o en zonas costeras, con capacidad para provocar daños en estructuras ligeras, mobiliario urbano, árboles, fachadas o interrumpir la actividad normal.

## CÓMO PROTEGERSE ANTE VIENTOS FUERTES

- Busca refugio en el interior de un edificio. Si estás en casa, no salgas y asegura puertas y ventanas.
- Recuerda, la prevención es importante: retira o fija objetos que puedan caer en la calle o balcones.
- Evita conducir; si es necesario, modera la velocidad y extrema precaución en zonas con riesgo de caída de objetos.



# ¿Qué hacemos después de una catástrofe?

## EVITA ZONAS PELIGROSAS Y SIGUE INSTRUCCIONES DE LAS AUTORIDADES

### EVITA ZONAS PELIGROSAS



- No entres en edificios dañados.
- Intenta no usar el agua del grifo ni la electricidad. Hasta que lo indique las autoridades pertinentes.
- Ten precaución al desplazarte (hazlo solo si es necesario).



### SIGUE LAS INSTRUCCIONES DE LAS AUTORIDADES

- Haz caso exclusivamente a indicaciones oficiales.
- No difundas rumores ni teorías no contrastadas (confía solo en canales verídicos).
- Consulta los puntos de información habilitados (pueden ofrecerte ayuda médica o psicológica, alojamiento o alimentos).



## CONTRIBUYE A LA RECUPERACIÓN DE TU CIUDAD Y CUIDA LA SALUD MENTAL

### CONTRIBUYE A LA RECUPERACIÓN DE TU CIUDAD



- **Notifica daños relevantes a las autoridades para facilitar la evaluación y priorización de reparaciones.**
- **Participa en tareas de ayuda si estás en condiciones físicas y emocionales de hacerlo.**
- **Respeta siempre las indicaciones de las personas responsables de emergencias.**
- **Evita obstaculizar las labores de emergencias.**



### CUIDA LA SALUD MENTAL

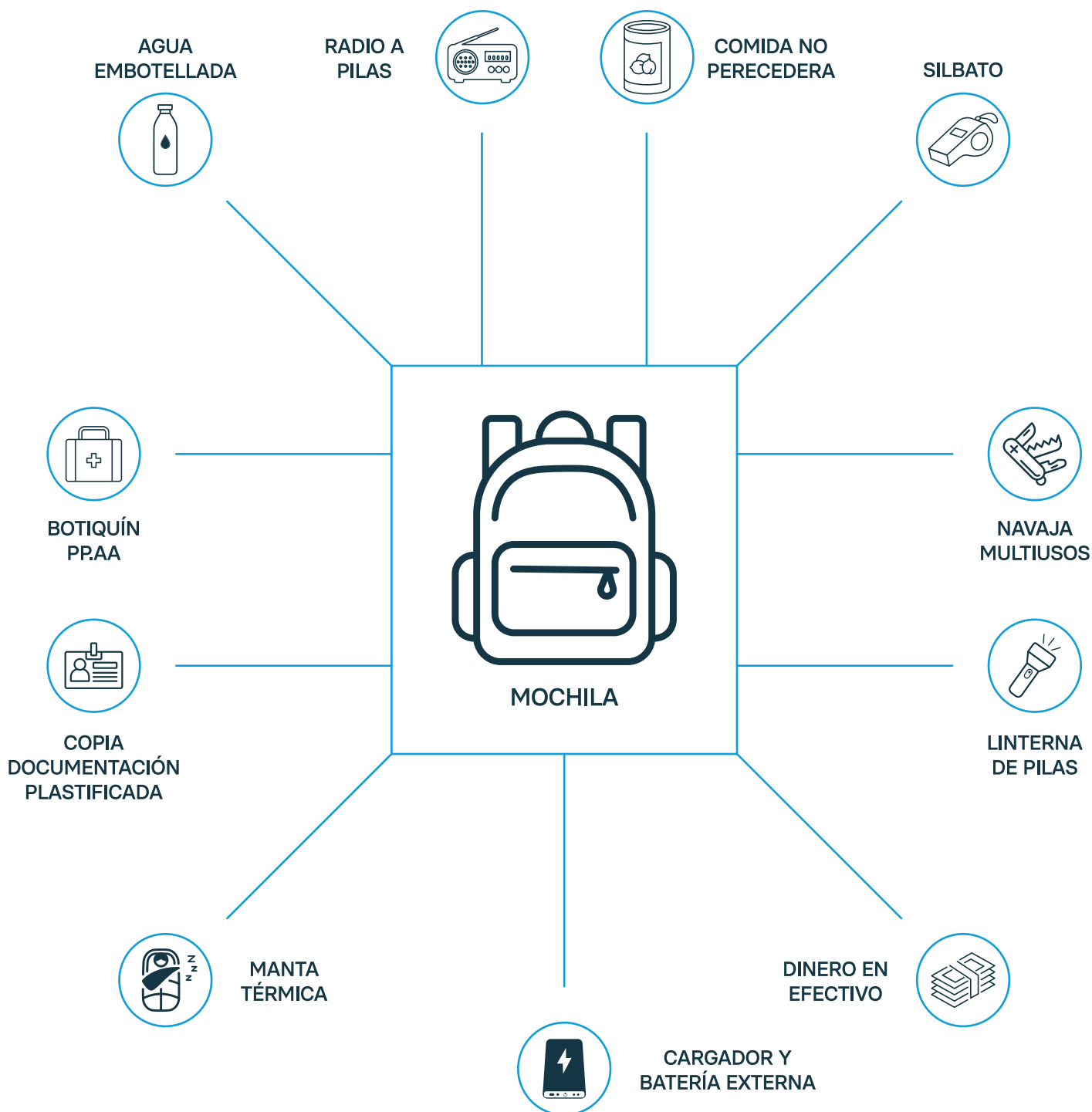


- **Es normal sentir ansiedad, tristeza, miedo o confusión tras una emergencia.**
- **Habla de lo ocurrido con personas de confianza, no minimices tus emociones.**
- **Busca apoyo psicológico profesional si te cuesta dormir, concentrarte o retomar la rutina...**
- **Presta atención a niños/as, dependientes o personas mayores que puedan necesitar acompañamiento emocional.**



# Kit de emergencia

PREPARA TU KIT DE EMERGENCIA CON ESTOS OBJETOS BÁSICOS RECOMENDABLES





# Glosario

## para saber un poco más

**CECOPAL** CENTRO DE COORDINACIÓN OPERATIVA MUNICIPAL.

**CCE** CENTRO DE COORDINACIÓN DE EMERGENCIA.

**PMA** PUESTO DE MANDO AVANZADO.

**CRM** CENTRO DE RECEPCIÓN DE MEDIOS

**CATÁSTROFE** SUCESO QUE PRODUCE GRAN DESTRUCCIÓN O DAÑO.

**DANA** DEPRESIÓN AISLADA DE NIVELES ALTOS.

**AEMET** AGENCIA ESTATAL DE METEOROLOGÍA.

**SISCOVA** RED SÍSMICA DE LA COMUNIDAD VALENCIANA.

**IGN** INSTITUTO GEOGRÁFICO NACIONAL.

**PREVIFOC** EN LA COMUNIDAD VALENCIANA RESPONDE A LOS NIVELES DE PREEMERGENCIA O RIESGOS DE INCENDIO.

# Fuentes de información oficiales



Ajuntament d'Alzira



Planes de emergencias



Facebook



## AVISOS E INCIDENCIAS

CENTRO DE COORDINACIÓN DE EMERGENCIAS DE LA GENERALITAT: 1 1 2

AYUNTAMIENTO DE ALZIRA: 962 40 04 50

POLICÍA LOCAL DE ALZIRA: 962 45 52 33

CONSORCIO DE BOMBEROS PROVINCIAL: 963 46 98 00

# Listado de preparación ante emergencias

ASEGÚRATE QUE HAS COMPLETADO TODOS LOS SIGUIENTES PASOS PARA QUE TU FAMILIA ESTÉ PREPARADA FRENTE A CUALQUIER EMERGENCIA.

## PLAN FAMILIAR DE EMERGENCIA

- Define roles y responsabilidades.
- Mantén visibles los teléfonos importantes.
- Establece puntos de encuentro en caso de evacuación.
- Identifica lugares seguros para cada tipo de emergencia.
- Conoce las salidas de tu edificio.
- Incluye medicación esencial y mascotas en el plan.

## KIT DE EMERGENCIA

- Agua embotellada.
- Alimentos no perecederos.
- Radio de pilas (pilas nuevas) o de carga solar.
- Linterna (pilas nuevas).
- Silbato.
- Documentación importante (DNI, SIP, seguros...).
- Kit de primeros auxilios y medicación habitual.
- Dinero en efectivo.
- Navaja.
- Manta térmica.
- Cargador y batería externa para móvil.



Ajuntament d'Alzira

**S+EM** AGÈNCIA  
DE SEGURETAT I  
EMERGÈNCIES