

# IV PLA D'INFÀNCIA I ADOLESCÈNCIA DE LA CIUTAT D'ALZIRA 2022-2027

## ÍNDEX

<b>1. INTRODUCCIÓ</b>	<b>4</b>
<b>2. LA CIUTAT D'ALZIRA</b>	
2.1. Contextualització	5
2.2. Estudi demogràfic	15
<b>3. IV PLA D'INFÀNCIA</b>	
3.1. Marc normatiu	18
3.2. Alzira i el seu compromís amb la infància	25
3.3. Principis del Pla d'Infància	31
3.4. Blocs temàtics de treball / actuacions	34
○ Bloc 1: Promoció i sensibilització.Prevenció	35
○ Bloc 2: Participació	38
○ Bloc 3: La família	40



○ Bloc 4: Escola, educació i formació	44
○ Bloc 5: Oci i temps lliure	49
○ Bloc 6: Ciutat i medi ambient	51
○ Bloc 7: Salut / Sanitat	54
○ Bloc 8: Protecció	56
<b>4. COORDINACIÓ</b>	<b>62</b>
<b>5. RECURSOS</b>	<b>64</b>
<b>6. AVALUACIÓ DEL PLA. ANÀLISI DAFO</b>	<b>65</b>
6.1. Amenaces i oportunitats	66
6.2. Debilitats i fortaleeses	68
<b>7. AGRAÏMENTS</b>	<b>69</b>

## 1. INTRODUCCIÓ

Resulta obvi que, des de la Declaració dels Drets del Xiquet aprovada en 1959 per l'Assemblea General de l'ONU, i la culminació d'esta en la Convenció dels Drets del Xiquet del 20 de novembre de 1989, s'ha avançat molt respecte a la infància. I és que s'ha produït un gran desenvolupament legislatiu ratificat pels diferent països, com fou el cas d'Espanya el 30 de novembre de 1990.

La Convenció del Drets del Xiquet, com a text jurídic vinculant, obliga a tots els països signataris a complir-la i a vetlar pel seu compliment, d'ahí la necessitat d'articular un Pla d'Infància, sobretot en l'àmbit de l'Administració Local. Encara que són els governs centrals els que es comprometen amb l'efectiu compliment de la Convenció, les administracions locals són les que poden garantir este compliment, donat que són les més properes a la infància i on està viu i es desenvolupa.

El Pla d'Infància ha de superar, sense abandonar-la, la concepció dels xiquets i xiquetes com subjectes a protegir, com subjectes passius; i partir per al seu disseny del concepte de subjectes actius, capaços de participar, opinar i decidir en tot el que els concernix, sempre des del moment evolutiu en que es troben. Són agents imprescindibles en la transformació de les ciutats per a l'efectivitat del compliment de la Convenció.

Però no són solament subjectes del present, també ho són del futur, ja que una infància sensibilitzada amb els drets de la Declaració assegura una societat futura evolucionada i concienciada.

Per tant, el Pla d'Infància i Adolescència ha de tenir com a finalitat establir les bases d'una política local i unes actuacions concretes en matèria d'infància, d'una manera efectiva, i davall la premissa de considerar el xiquet, xiqueta i els/les adolescents com a subjectes de ple dret en el marc establert en la Convenció sobre els Drets dels Xiquet.

## 2. LA CIUTAT D'ALZIRA

### 2.1. CONTEXTUALITZACIÓ

Alzira és la capital de la Ribera Alta del Xúquer. La ciutat està situada a 36 quilòmetres al sud de València i a 20 de la costa. Alzira gaudix d'un clima mediterrani amb suaus temperatures, tant a l'hivern com a l'estiu, fet que permet oferir unes condicions òptimes per a residents i visitants. La seua població actual és de 47.414. D'estos, 9.025 comprenen la franja d'edat de 0-18 anys, amb 4.593 xiquets i 4.432 xiquetes.

#### Geografia

Entre els meridians 0°28' longitud oest i 39°07' latitud nord, el terme municipal ocupa una superfície de 111,46 km quadrats, en la seua major part en el marge dret del riu Xúquer, al qual afluïxen el Riu Verd o *Riu dels Ulls*, pel seu marge esquerre i el Barxeta per la dreta. El terme està dividit en dos sectors, un de 83,24 km quadrats limitant amb els termes municipals d'Algemesí al nord, i seguint el sentit de les agulles del rellotge Corbera, Llaurí, Tavernes, Simat, Carcaixent, Alberic i Guadassuar, i un altre de 28,22 km quadrats formant un enclavament anomenat la Garrofera, separats ambdós pels termes municipals de Massalavés, Benimuslem, Alberic i Benimodo.

La ciutat té una altitud sobre el nivell del mar de 14 metres a l'ample pla d'inundació del Xúquer, la fèrtil horta del qual està poblada d'extensos taronjals regats per innumerables séquies que agafen les aigües de la Séquia Reial del Xúquer, comptant amb un conjunt de serres que tanca l'àmplia plana de l'Albufera i del Xúquer, on els fruitals trepen per les seues faldes junt amb els pinars, amb cims com les del Tallat Roig (394 m),

la formidable silueta allargada del Cavall Bernat (584 m), el piramidal pic de la Creu del Cardenal (543 m) i agudes crestes de les Orelles d'Ase (585 i 592 m), d'escarpades vessants; cap al SE s'estenen, paral·leles, les serres de Corbera, la Murta i les Agulles, entre les quals es desenvolupen, de NO a SE els valls de la Murta, la Casella i Aigües Vives, mentre que al sector de La Garrofera de suaus llomes està accidentat pels vèrtexs orientals de la serra de Tous, entre les quals discorre encaixat el Xúquer.

El clima és de tipus mediterrani, amb una brusca transició de l'estiuatge de l'estiu a les abundants pluges de la tardor, de tipus torrencial, que produeixen freqüents inundacions, algunes d'elles molt greus. Predominen els vents de llevant i ponent. El vent del nord anomenat Tramuntana és el que porta les pluges.

Des de València s'accedix a esta ciutat a través de l'A-7. També compta amb l'estació de ferrocarril de la línia de Rodalies C-2 de València (RENFE).

## Història

Malgrat que la quantitat de jaciments arqueològics que hi ha – del Paleolític, les cases de Xixerà i la cova d'Alfons; del Neolític, la cova de les aranyes i la cova dels Gats; de l'Edat de Bronze, la muntanya Assolada i les cases de Moncada; de l'època romana, el sequer de Sant Bernat i la necròpolis del camí d'Albalat – els orígens no estan clars. Els estudiosos/es han manifestat les seues opinions de manera dispar.

Segons alguns, la ciutat és la successora de la Sucro ibèrica, altres busquen els precedents en les viles romanes (Materna, Vilella, Casella, etc) i assenyalen una concentració de la població en el nucli de la ciutat, i, finalment, estan els que, de la mateixa manera, senyalen eixa concentració però a partir de les alqueries musulmanes repartides pel terme, amb el nom de Al-Yazirat Suquar.

Durant el domini musulmà, Alzira fou una població molt important que arribà a tenir governació pròpia. Amb els almoràvids fou un foc destacat de diverses rebel·lions contra els cristians i amb l' intent d'unificació almohade passà a declarar-se partidària d'estos. La ciutat, baluard completament amurallat, comptava amb diverses mesquites, cases de bany, molins, etc. El tractat geogràfic d'Al-Zuhví, escrit cap al 1147, assenyala l'existència a Alzira d'un gran pont de tres arcs, obra antiga i d'excel·lent factura, així com que els seus habitants eren gent acomodada. Entre els alzirenys i alzirenyes de l'època destacaven els escriptors Ben Jafatja, Al-Zaqaq, Ben Amira i Ben Tomlús; els juriconsultors Ben Abil Kasal i Abu Baker, l'historiador Algapheker Abu Abdalla i el matemàtic Ben Riguen, entre altres.

El 30 de desembre del 1242 Jaume I conquistà la ciutat, a la qual va concedir infinitat de privilegis, entre els quals destaquen el de Mer i Mixt Imperi amb la jurisdicció en causes civils i criminals sobre 42 pobles, així com el títol de Coronada i Fidelíssima Vila Reial. Durant esta època va tenir vot en les Corts del Regne de València. El monarca aragonés renuncià a la corona en favor dels seus fills a Alzira, on va morir en 1276. Alfons I, en 1286, li va concedir la facultat de celebrar fires. La ciutat va prendre part activa en la guerra de la Unió, participà en les Corts del Regne i va tenir un paper destacat en el Compromís de Casp. Els segles XVI i XVII van suposar una recessió en l'ordre polític i econòmic. Se segreguen de la ciutat Carcaixent, Guadassuar i Algemesí, i sufrí els efectes de l'expulsió dels moriscos.

En la Guerra de Successió es va declarar partidària de l'arxiduc Carles VI del Sacre Imperi Romano-Germànic, pel qual Felip V, després de vèncer en la guerra, va abolir tots els furs i privilegis. Durant la guerra contra els francesos, en 1811 es va traslladar a Alzira la Junta de Defensa de la província. En 1820 es creà el partit judicial a Alzira. En 1853 el ferrocarril arribà a la ciutat. El 8 d'agost de 1876, Alfons XII, en consideració a la importància que per l'augment de la població i desenvolupament de la seua indústria i el seu comerç havia aconseguit en la ciutat, li va concedir el títol de Ciutat. En 1885, Alzira es va prestar a l'insigne doctor Jaume Ferran Clua perquè experimentara la vacuna anticòlera.

El Xúquer, a més de proveïdor, també assot de la població, ha provocat danys a la ciutat al llarg de la seua història. Les riudes de 1320, 1473, 1779, 1864, 1982 i 1987, entre altres, en són un bon exemple, però és el 20 d'octubre de 1982 quan es va produir una de les més tràgiques pàgines

de la història d'Alzira: la Pantanada de Tous. La presa de Tous es va trencar i tota la comarca quedà inundada per les aigües del Xúquer, en un episodi que en estos moments encara no està molt clar. Es recorden les visites del papa Joan Pau II, que va aterrar en helicòpter a la Muntanyeta de Sant Salvador (el nom del qual procedix de l'ermita que la corona), testimoni en primera mà de la tragèdia.

Actualment, Alzira s'ha convertit en una popular urbe que exercix la capitalitat administrativa, comercial, industrial i agrícola de la comarca de la Ribera Alta. La ciutat ve marcada per un caràcter que tendix cap a la descentralització respecte de València. Això ha permés que s'hagen desenvolupat els serveis necessaris (financers, tributaris, jurídics, comercials, sanitaris i educatius) per a donar cobertura no sols als ciutadans, sinó també als habitants de les poblacions i de les comarques veïnes.

Esta xicoteta capital econòmica també és seu de la Mancomunitat de la Ribera Alta, consorci que te com a finalitat gestionar, rendibilitzar i ordenar tots els serveis i recursos dels municipis de la Ribera del Xúquer.

## Economia

### Sector primari

La propietat de la terra està molt repartida. El setanta per cent de la superfície és cultivada directament pels seus propietaris, en règim de minifundi. El regadiu es nodrix de les aigües de la Reial Séquia del Xúquer a través de les séquies secundàries d'Orí, la Vella i Braçal d'Alzira.

El cultiu més importat és el taronger. "Alzira: Origen, Pàtria i Llotja de la Taronja i el seu Comerç" és la frase amb què fins fa unes dècades es donava la benvinguda a qui s'acostaven a la ciutat. La taronja ha sigut un dels factors de riquesa, el seu cultiu i comercialització han suposat la base del desenvolupament econòmic a finals del segle XIX i principis del XX. Les primeres notícies escrites són de 1517, quan el Consell es va vore obligat a arreglar un pont per on passaven els carros carregats "d'olis, taronges, llimes i altres mercaderies". En 1547 les ordenances municipals feien referència al comerç de taronges, dels carros que venien carregats de blat i que podien carregar taronges. En 1773 en el monestir de la Murta es recollien notícies dels treballs realitzats en el cultiu dels horts de taronges, com a explotació sistemàtica.



Però seria a partir de la meitat del segle XIX amb la crisi de la morera, cultiu industrial predominant fins al moment, quan es va produir el vertiginós creixement del cultiu de la taronja, i comença l'exportació d'este cultiu, al mateix temps que s'iniciava l'extensió de les comunicacions ferroviàries fins als centres portuaris més propers.

El cultiu dels tarongers, iniciat en este terme municipal, ha suposat la modificació del paisatge rural que ha anat llepant els vessants de les muntanyes properes, per a convertir tot el terme en un extens paisatge taronjal, acolorit pel dorat fruit des del mes de setembre fins al mes de juny, per la temporalitat de maduració de la gran quantitat de varietats.

També el paisatge urbà va sofrir les incidències de la seua comercialització amb una extensió del nucli urbà, a causa de la gran quantitat de magatzems, on els grans comerciants iniciaven treballs per a exportar als països europeus el dolç fruit, que ha suposat la major font d'ingressos de divises durant dècades. Este comerç va originar el sorgiment d'una xarxa d'indústries lligades a este i l'auge d'un procés industrial que en estos moments supera en volum econòmic l'agricultura cítrica. El sector agrari ha perdut rellevància davant del sector secundari, però presenta una agricultura moderna, competitiva i comercial, i són els cítrics, sobre tot la taronja i la mandarina els productes més representatius, distribuïts per importants cooperatives locals. En els últims anys, ha guanyat terreny agrícola la producció del caqui, fruita amb denominació d'origen i que actualment ocupa la mateixa extensió de terreny agrícola que els cítrics.

### **Indústria i comerç**

El desenvolupament econòmic real de la ciutat va tindre lloc a la segona meitat del segle XX, en què la fins llavors Alzira agrícola va donar pas a una ciutat eminentment industrial i de serveis. En esta etapa va tenir un paper molt important l'empresari Lluís Suñer, recordat pels alzirenys i alzirenyes com un home emprenedor i generós, posseïdor d'un gran nombre d'empreses i fundador de marques tan popular com Avideses.

La indústria dominant de la zona es concentra en quatre polígons industrials en la perifèria del nucli urbà, on desenvolupen la seua activitat empreses de tot tipus, destacant les d'alimentació, paper i arts gràfiques, mecànica, filatures, mobles, etc. El sector de la construcció també és molt important; el moment del boom urbanístic fou de gran expansió, però després en l'època de crisi es va produir un decreixement amb la consegüent desaparició d'empreses dedicades a la construcció i altres relacionades amb este sector i en l'actualitat creix a un ritme moderat però amb major creixement que en l'època de crisi.

Però el sector serveis és el que major auge ha tingut en les últimes dècades, amb importants empreses dedicades al transport, l'activitat comercial, financera i de serveis públics

### **Turisme**

Alzira, sense tradició com a ciutat turística, des de fa uns anys es promociona com a destí turístic en FITUR i en altres fires de turisme, que suma a diverses actuacions dirigides a despertar-se a escala local i comarcal este tipus d'indústria en la ciutat en el futur. Així, la creació de dos oficines de la xarxa Tourist Info (2004 i 2007), o les declaracions de:

- Municipi Turístic (2006)
- Paratge Natural Municipal la Murta – la Casella (2004)
- Homologació de diverses rutes de senderisme (GR236 Ruta dels Monestirs, GR239 Camí de Llevant, PR-CV303 La Casella, PR-CV304 Pic de la Ratlla, PR-CV334 Creu del Cardenal, PR-CV335 Cavall Bernat, PR-CV421 Ruta Bernardina, SL-CV81 Senda Botànica de la Murta, SL-CV82 Senda Històrica de la Murta, el Camí del cid i la Via Augusta), i la vesant eqüestre de la Ruta dels Monestirs IE-001, pionera a Espanya.

- Els Patrimonis de la Humanitat per l'UNESCO, amb caràcter immaterial:
  - Les Falles, declarades el 30 de novembre de 2016.
  - Les Tamborades, rituals de tocs de tambor, de 29 de novembre de 2018.
- Les seues festes declarades d'Interés Turístic Nacional (Setmana Santa en 1988, i Falles en 2005).
- Els dossels (arranjaments de les imatges religioses de les germanors i confraries) de la Setmana Santa d'Alzira, declarades Bé de Rellevància Local per la Conselleria d'Educació, Investigació, Cultura i Esport en 2018.
- Els Béns d'Interés Cultural:
  - La Vila d'Alzira, declarada en 2004 amb la categoria de conjunt històric, ocupa un antic meandre convertit en illa fluvial, i constituïx el barri històric, caracteritzat per la seua trama irregular consistent en estrets carrers i xicotetes places que caracteritzen el conjunt d'edificis històrics i restes arqueològiques, BIC'ss i BRL's: l'església de Santa Maria, continuant per l'alcassaba o Castellet de Sant Pere, Casa Reial, hospital i convent de Santa Llúcia, Casa de l'Empenyorament- portada gòtica del segle XV, actual Museu Municipal-, Casa Consistorial, palau de Casassús, església de Santa Caterina, plaça de la Constitució amb els seus edificis modernistes, Porta de la Santíssima Trinitat i pont del raval, que al llarg de la història ha sigut conegut com de Xàtiva, de Sant Agustí, i de Sant Bernat. Delimitant la Vila trobem diferents trams del circuit amurallat.
  - El circuit amurallat (declarat en 1998), construcció dels primers segles islàmics, construïda amb empast de palets endurits amb calç i arena i encofrats amb fusta. Malgrat el terraplenat actual, els torreons presenten una alçària de 7-10 metres, 6 metres per a la muralla, i espessor d'1.20 metres, es poden apreciar distints trams: parc d'Aràbia Saudita, sector de 255 metres amb huit torrasses; muralles de l'Antic Mercat, llenç de muralla amb adarve, merlons, tres torrasses i camí de ronda islàmic amb arcs de rajola, junt amb restes de l'ermita de la Sang, segles XVI-XIX; Ronda d'Algemesí, subsistixen dos torrasses i una barbacana amb portell. En diversos punts s'apliquen diferents solucions per a la posada en valor i que el públic ho gaudisca, i així en interiors es deixa la muralla exempta al nivell del soterrani, i en alguns casos el sòl de recobriment consistix en làmines de vidre, mentre que en exteriors s'opta majoritàriament per un

paviment diferenciat. Al llarg de la seua història va prestar refugi als habitants de la Vila en front dels desbordaments del riu i dels atacs d'Alfons el Batallador, el Cid Campeador, els propis de la Reconquesta pels almohades i Jaume I el Conqueridor, així com diverses destrosses produïdes per revoltes morisques i posteriors conteses civils.

Perduda la seua valoració estratègica en 1899 es va acordar el seu derrocament per a propiciar els eixamples.

- La Casa Reial, declarada en 1998, fou el primer assentament cristià després de l'entrega en 1242 per pacte al rei en Jaume, sobre les primeres torres forteses, expulsant-se arran d'una revolta pocs anys després als musulmans alzirenys del recinte amurallat de la topografia urbana de la "Vila foral" es guarda la documentació referent a dos esglésies i a un lloc de transaccions econòmiques. L'església de Santa Maria, lloc citat per la Crònica Reial: " E si nos moriem en aquellí enemig en Algezira, nos soterrasem en Sancta Maria de Algezira"; temple de reconquesta de planta rectangular, murs llisos i coberta a dos vessants. Adossada a la muralla s'ha trobat recentment l'anomenada Casa Reial o de l'Olivera, restes arqueològiques de la torrassa, adossada a la muralla, que fou alçada pel monarca Jaume I el Conqueridor entre l'alcassaba, situada al nord-oest, i la resta del conjunt amurallat, com la seua residència durant les seues estàncies en esta Vila Reial. En esta va abdicar la Corona en el seu fill Pere, i va morir el 27 de juliol de 1276. Es troba situat enfront de l'antic hospital – convent de Santa Llúcia.
- L'antic convent de Santa Llúcia, declarat BIC en 1985 i situat en el n. 26 del carrer, homònim enfront de les ruïnes de la Casa Reial, que també està declarada BIC, fou hospital municipal i casa conventual femenina pertanyent a l'ordre de Sant Agustí, edifici en el segle XVI. Subsistixen el claustre, i de l'església nau i façana, que presenta l'escut heràldic de la ciutat (BIC) integrat en la portada renaixentista. Per les mateixes disposicions s'atorga la Declaració de Béns d'Interés Culturals a una sèrie d'escuts, indicant-se la relació d'edificacions on es troben:
  - Edifici, carrer Sant Roc n. 8. Escut nobiliari.
  - Edifici, carrer Sant Roc n. 13. Escut nobiliari.
  - Palau Casassús. Plaça Casassus n. 3. Escut nobiliari. Es tracta d'un palau senyorial del segle XVII, de 3 plantes, amb arcs gòtics en planta baixa.

- L'Església de Santa Caterina Verge i Màrtir, declarada en 2004 compta amb traces de gòtic primitiu de Reconquesta, resultat de la seua edificació sobre una mesquita en el segle XIII, i interessants mostres arquitectòniques en este estil en l'interior i exterior. L'edifici presenta reformes barroques dels segles XVI-XVII, i entre les portes és la principal la barroca, amb la imatge de la titular i l'escut de la ciutat (BIC), obra de Gaspar Díes en 1692. Ja en el segle XVIII es va ampliar la nau, de planta basilical i volta cruceria, mereix destacar-se la interessant capella del Santíssim, adaptada per a acollir a la Mare de Déu de la Murta. També està present el neoclassicisme, en el Relotge – Campanari, situat entre els contraforts recaients a la plaça de la Constitució. Campanari Gòtic. Annexionat a l'Església de Santa Caterina en la seua part recaient a la plaça del Sufragi, és una torre gòtica de comunicació del segle XIII amb tres arcs agivals en la seua base semienterrada i rematada amb espadanya. El campanari presenta una lleugera inclinació deguda a la fractura de la cimentació original.
- La Creu Coberta, declarada en 1998, en les proximitats de la ciutat, es pot observar esta magnífica mostra del gòtic-mudèjar, en una zona enjardinada de la mitjana de l'actual carretera CV-42 entre Alzira i Algemesí, nuc de comunicació les rodalies les quals es troba també el pont de Carles I sobre el Riu Verd o dels Ulls, on s'ha reproduït un fragment de la calçada romana, amb mil·liari i panell explicatiu del sender Via Augusta, el qual travessa de nord a sud tota la Comunitat Valenciana seguint en alguns casos la traçada original i en altres casos rutes alternatives. A més, se solapa amb el Camí de Llevant a Santiago de Compostel·la des de València, arriben ambdós a Alzira per la partida rural de Berca, entre frondosos taronjars. Una llegenda que ubica la mort del monarca Jaume I el Conqueridor en el lloc on s'emplaça la creu, mentre era traslladat a València agonizant fonamenta per a alguns la seua construcció en honor al monarca. No obstant, els historiadors situen la seua mort en la Casa Reial (BIC), residència que el rei tenia a Alzira, considerant la creu com un símbol de la conquesta de la ciutat per a la civilització cristiana-occidental, o lloc d'administrar justícia.

- Les històriques ruïnes del monestir Jerònim de la Mare de Déu de la Murta, declarades en 1998, es remunten a 1357, moment en què els ermitans que habitaven en la vall obtenen la propietat de les terres, acollint-les a la naixent ordre jerònima després de la butlla pontifícia de 1376. Data la seua inauguració de 1401, fins ser desamortitzat el 1835, inici de la seua destrucció i abandonament en mans privades, fins la seua adquisició municipal en 1989, moment en què s'inicia la seua recuperació. En el seu entorn, l'antic allotjament en el segle XIX es va configurar com l'actual casona que compta, a més, amb un preciós jardí i la capella de la Mare de Déu; també existix una almàssera, nevero, ermita rupestre, sèrie d'ermites auxiliars, aqüeducte i basses. De tot el conjunt destaca la torre dels Coloms, una de les seues peculiaritats, donat que presenta un aspecte militar – defensiva per comptar amb matacans i rematada almenada, accentuat per la presència de finestres espitlleres en els murs perimetrals del monestir, buscant un efecte dissuasori. Al llarg de la seua història ha sigut meta de peregrinacions, visitat per destacades personalitats.
- La Casa Consistorial, declarada Monument Historicoartístic el 17 de desembre de 1930 – BOE de 18.12.1930, inscrit el Registre de BIC del Ministeri de Cultura. Es tracta d'un edifici quadrangular, cobert a tres aigües amb teula àrab i organitzada al voltant d'una galeria rectangular, al voltant de la qual es disposen les diferents dependències. En la planta baixa destaca el vestíbul, que queda dividit per un arc carpanell en dos espais; en el primer es troba l'escala que porta al primer pis, mentre que en el segon espai del vestíbul s'ha construït una escala per a comunicar amb la part nova de l'Ajuntament. En el primer pis se situa el Saló Noble, rectangular i paral·lel a la façana, il·luminat per tres finestrals, presidit pel magnífic retaule renaixentista de sant Silvestre, de 1597, i amb artsonat mudèjar. L'accés a este saló es realitza per una porta ricament decorada amb elements al·legòrics. Presenta una interessant façana d'estil gòtic-renaixentista, arquitectura pròpia de mansions i palaus valencians del segle XV i XVI. Es tracta d'una façana simètrica, on la planta baixa presenta motius renaixentistes: una porta central d'arc de mig punt amb dos finestres allindanades als seus costats, i com a remat l'escut de la ciutat. En la Planta Noble es disposen tres finestres gòtiques que es corresponen verticalment amb obertures de la planta inferior. Els dos laterals són originals. El central fou engrandit per a col·locar un balcó, si bé després de la seua restauració s'ha tornat la façana a la seua disposició original. El tercer cos realitzat amb rajola es desenvolupa amb catorze arcs de mig punt amb una xicoteta motllura.

## 2.2. ESTUDI DEMOGRÀFIC

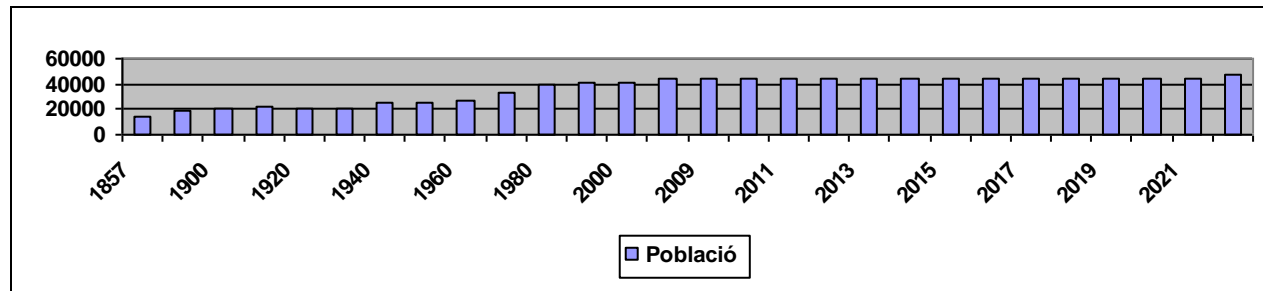
Segons les dades del padró municipal a gener de 2023, Alzira compta amb 47.414 residents censats, dels quals 23.166 són homes i 24.248 dones

L'evolució demogràfica d'Alzira ha sigut la següent:

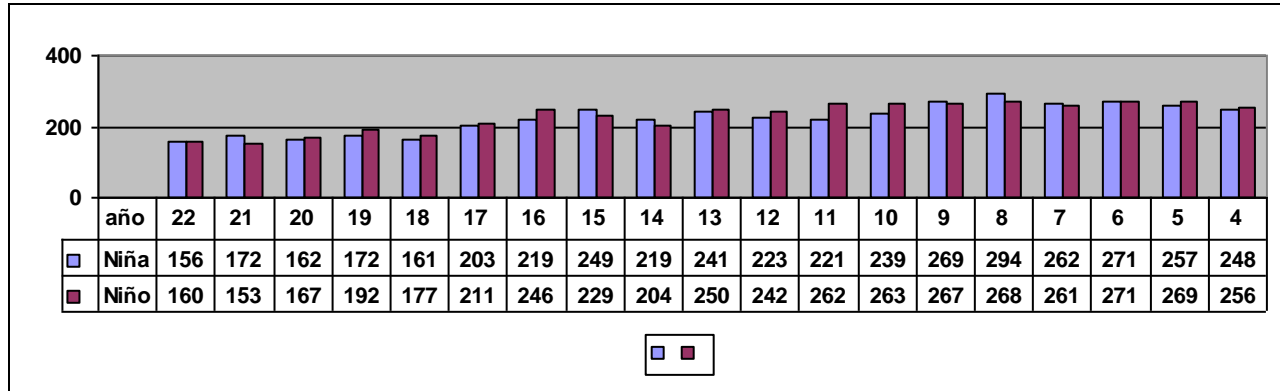
1857	1887	1900	1910	1920	1930	1940	1950	1960	1970
14.022	18.448	20.572	22.657	20.839	21.232	24.518	24.935	26.669	32.876

1980	1990	2000	2008	2009	2010	2011	2012	2013	2014
39.349	40.657	40.984	43.892	44.690	44.758	44.752	44.941	44.788	44.618

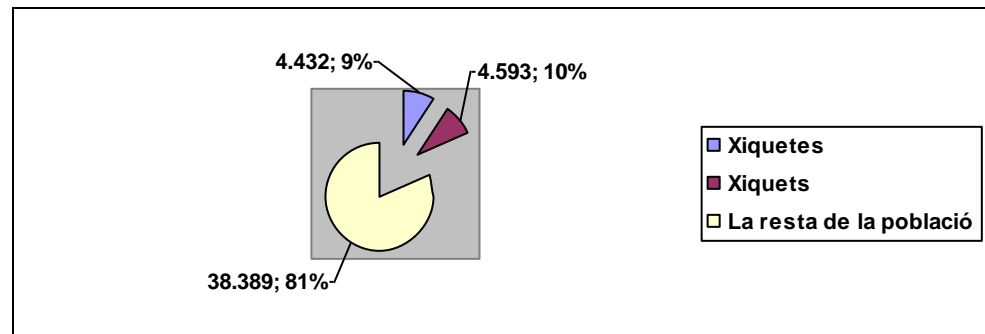
2015	2016	2017	2018	2019	2020	2021	2022
44.554	44.488	44.255	44.393	44.352	44.938	44.865	47.414



Amb les dades de l'any 2022 la població infantil, de 0-18 anys, és de 9.025 amb 4.432 xiquetes i 4.593 xiquets. Estadísticament, segons l'any de naixement des de 2004 fins a 2022 la població infantil és la següent:



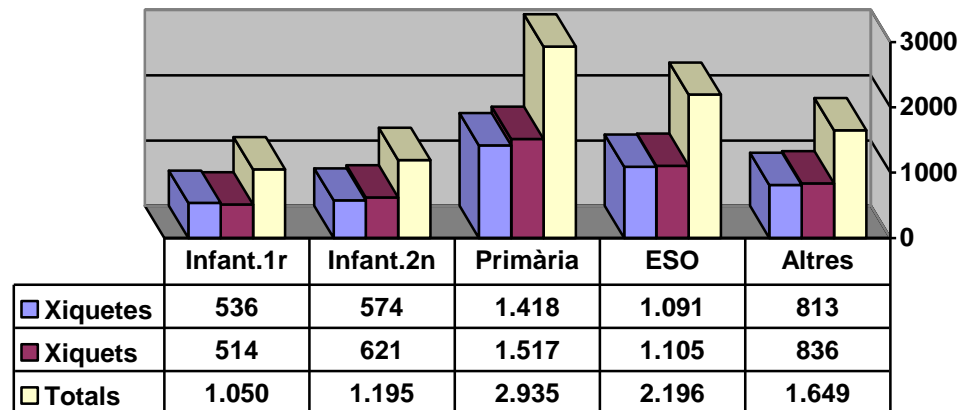
Si la població total d'Alzira, que és de 47.414 persones, i la població menor d'edat és de 9.025, es pot traure el percentatge de població infantil. Tenim que la resta de la població d'Alzira és de 38.389 persones, el percentatge de la població infantil equival al 19,034% del total, les xiquetes són un 9,35% i un 9,69% els xiquets.





Donat que en la ciutat d'Alzira existix un Pla de Joventut, dirigit a la població compresa entre els 14 i els 30 anys, el Pla d'Infància i Adolescència tindrà com a població destinatària la compresa entre els 0-18 anys. D'esta manera es coordinarà i s'assegurarà una continuïtat entre els dos plans existents.

Gran part de la vida de la població infantil gira al voltant dels centres educatius, per la qual cosa molts dels objectius del nostre pla es portaran a terme en estos. Per trams d'edat, per al curs 2022-2023 la població infantil i juvenil, segons l'any natural de naixement, es distribuirà de la forma següent:



## 3. IV PLA D'INFÀNCIA I ADOLESCÈNCIA D'ALZIRA

### 3.1. MARC NORMATIU

Com hem comentat a la introducció, des de la Declaració dels Drets del Xiquet aprovada en 1959 per l'Assamblea General de la ONU, i la culminació d'esta en la Convenció del Drets del Xiquet del 20 de novembre de 1989, s'ha produït un gran desenvolupament legislatiu en el marc del reconeixement dels drets del xiquet i la xiqueta.

A continuació, assenyalem algunes de les principals disposicions que s'han tingut en compte i han sigut referents a l'hora d'elaborar el II Pla Municipal d'Infància d'Alzira.

#### D'ÀMBIT INTERNACIONAL

##### 1. Declaració de Ginebra de 1924 sobre els Drets del Xiquet

Redactada per la pedagoga Englantine Jebb, fou la primera declaració sistemàtica dels drets del xiquet.

##### 2. La Declaració dels Drets del Xiquet

Aprovada per l'Assamblea General de les Nacions Unides el 20 de novembre de 1959, insta els pares i les mares, els homes i dones individualment, i les organitzacions particulars, autoritats locals i governs nacionals que reconeguen els drets de xiquets i xiquetes i lluiten pel seu compliment.

##### 3. La Convenció dels Drets del Xiquet

Adoptada per l'Assamblea General de les Nacions Unides el 20 de novembre de 1989, i ratificada per Espanya el 30 de novembre de 1990, proposa noves aportacions als continguts en la Declaració del Xiquet de 1959: aprofundix en els drets del xiquet, reafirmant la necessitat de

proporcionar cura i assistència especials en raó de la seua vulnerabilitat, subratlla de manera especial la responsabilitat primordial de la família, pel que fa a la projecció i assistència; la necessitat de protecció jurídica i no jurídica del xiquet abans i després del seu naixement; la cooperació internacional perquè els drets del xiquet es facen realitat.

I fonamentalment avança en l'aspecte jurídic, en fer als estats firmants "jurídicament" responsables del seu compliment.

4. Carta Europea dels Drets del Xiquet A.- 0172/92 (Diari Oficial de la C. Europea, 8 de juliol de 1992).

5. Sessió especial de les Nacions Unides sobre Infància en maig del 2002

En esta sessió, delegacions de 190 països subscrigueren en nom dels seus governs una Declaració i un Pla d'Acció d'àmbit mundial continguts en el document: "Un món apropiat per als xiquets i xiquetes". Este document recull el compromís de complir amb una sèrie de metes específiques i vinculades a un calendari concret a favor dels xiquets, les xiquetes i els joves, centrades especialment a promoure una vida sana per a tots ells, propocionant-los una educació de qualitat, protegint-los contra el maltractament, l'explotació i la violència, i combatent la VIH/SIDA.

6. Observacions generals del Comité dels Drets del Xiquet de les Nacions Unides.

7. Directrius de Riad

8. Regles de Beijing

<b>D'ÀMBIT NACIONAL</b>
-------------------------

### 1. Constitució Espanyola (6 de desembre de 1978)

Si bé tot el títol I parla “Dels drets i deures fonamentals”, l’art. 10 estableix que “Les normes relatives als drets fonamentals i a les llibertats que la Constitució reconeix s’interpreten de conformitat amb la Declaració Universal de Drets Humans i els tractats i acords internacionals sobre les mateixes matèries ratificades per Espanya”.

Un altre article essencial de la Constitució en el tema que ens concernix, el trobem en el capítol tercer del títol I. “Dels principis rectors de la política social i econòmica”, art. 39, apartats dels quals disposen:

1. Els poders públics asseguruen la protecció social, econòmica i jurídica de la família.
2. Els poders públics asseguruen, així mateix, la protecció integral dels fills i filles, iguals estos davant la llei amb independència de la seua filiació, i de les mares, qualsevol que siga el seu estat civil. La llei possibilitarà la investigació de la paternitat.
3. Els pares han de prestar assistència de tot ordre als fills i filles dins o fora del matrimoni, durant la seua minoria d’edat i en la resta de casos en què legalment siga procedent.
4. Els xiquets gaudiran de la protecció prevista en els acords internacionals que vetllen pels seus drets.

2. Article 25 de la Llei 7/1985, de 2 d’abril, Reguladora de Bases de Règim Local, modificada per la Llei 27/2013, de 27 de desembre, de racionalització i sostenibilitat de l’Administració local, que estableix les competències pròpies dels municipis, en els termes de la legislació de l’Estat i de les comunitats autònomes.

3. Llei Orgànica 1/1996, de 15 de gener, de Protecció Jurídica del Menor. Tal com indica en l’Exposició de Motius, “pretén construir un ample marc jurídic de protecció que vincula tots els poders públics, a les institucions específicament relacionades amb els menors, als pares i familiars i als ciutadans en general” i descansa sobre la concepció en les necessitats dels menors com un eix dels seus drets i de la seua protecció.

4. Llei orgànica 8/2015, de 22 de juliol, de modificació del sistema de protecció a la infància i a l’adolescència (BOE núm. 175, de 23 de juliol de 2015).

5. Llei 26/2015, de 28 de juliol, de modificació del sistema de protecció a la infància i a l'adolescència (BOE núm. 180, de 29 de juliol de 2015).
6. Llei orgànica 8/2021, de 4 de juny, de Protecció Integral a la Infància i l'Adolescència enfront de la Violència (LOPIVI). Per primera vegada es disposa a nivell estatal d'un marc normatiu que pretén garantir els drets dels xiquets, xiquetes i adolescents enfront de qualsevol tipus de violència, assegurant el seu lliure i ple desenvolupament i establint mesures de protecció integral que inclouen, a més de la detecció, atenció i recuperació, un fort component de sensibilització i prevenció per a erradicar definitivament la violència contra la infància.
7. Llei Orgànica 3/2007, de 22 de març, per a la Igualtat Efectiva de Dones i Homes, que en el seu article 15 ordena que *El principi de la Igualtat de tracte i oportunitats entre dones i homes informarà, amb caràcter transversal, l'actuació de tots els poders públics. Les administracions públiques l'integraran, de forma activa, en l'adopció i execució de les seues disposicions normatives, en la definició i pressupost de polítiques públiques en tots els àmbits i en el desenvolupament de totes les seues activitats.*
8. II Pla Estratègic Nacional d'Infància i Adolescència (2013-2016) constitueix un marc de cooperació de totes les administracions públiques, tant l'Administració General de l'Estat, com l'autonòmica i la local, a més d'altres agents socials implicats en els drets de la infància. La seua aprovació suposa una aposta estratègica i de legislatura de situar a la infància com a prioritat de l'agenda política.
9. Estrategia d'erradicació de la violència sobre la infància i adolescència. Amb tres Plans Operatius: el primer corresponent al període 2023-2025, el segon per al període 2026-2028 i el tercer en el període 2029-2030.
10. Ordre DSA/1009/2021, de 22 de setembre, per la qual es crea el Consell Estatal de Participació de la Infància i de l'Adolescència (BOE núm. 231, de 27 de setembre de 2021)

## D'ÀMBIT AUTONÒMIC (COMUNITAT VALENCIANA)

### 1. Estatut d'Autonomia de la Comunitat Valenciana

L'Estatut d'Autonomia de la Comunitat Valenciana estableix en el preàmbul:

Els drets de les valencianes i valencians queden recollits en el títol II. Són titulars dels drets, deures i llibertats reconeguts en la Constitució Espanyola i en els instruments internacionals de drets humans, Pactes Internacionals de Drets Civils i Polítics i de Drets Econòmics, Socials i Culturals, Convenció Europea de Drets de l'Home i Llibertats fonamentals i en la Carta Social Europea, pels quals vetllaran els poders públic valencians.

Els drets a una bona administració i l'accés als documents de l'Administració quedaran regulats per Llei de les Corts, també per Llei s'elaborarà la Carta de Drets Socials a la Comunitat Valenciana en la qual es contemplaran els drets a la defensa integral de la família; la protecció de les persones majors i dels dependents, l'atenció integral a les persones que sofrisquen marginació, pobresa o exclusió i discriminació social, la igualtat entre homes i dones en tots el àmbits; la protecció social contra la violència de gènere i actes terroristes; els drets i l'atenció social d'immigrants”.

### 2. Llei 26/2018, de 21 de desembre, de la Generalitat, de drets i garanties de la infància i adolescència.

### 3. Estratègia Valenciana d'Infància i Adolescència. 2022 - 2026

### 4. Decret 60/2021, de 14 de maig, del Consell, de regulació i coordinació dels òrgans de l'Administració de la Generalitat de participació infantil i adolescent, i de protecció de la infància i l'adolescència.

5. Correcció d'errades del Decret 60/2021, de 14 de maig, del Consell, de regulació i coordinació dels òrgans de l'Administració de la Generalitat de participació infantil i adolescent, i de protecció de la infància i l'adolescència

6. Resolució de 29 de setembre de 2021, de la directora general d'Inclusió Educativa, per la qual s'estableix el protocol d'actuació davant situacions d'absentisme escolar en els centres sostinguts amb fons públics de la Comunitat Valenciana que imparteixen ensenyaments obligatoris i Formació Professional Bàsica.

7. Normativa autonòmica relativa a la protecció de la infància

- Llei 12/2008, de 3 de juliol de 2008, de la Generalitat, de Protecció Integral de la Infància i l'Adolescència de la Comunitat Valenciana.
- Decret 93/2001, de 22 de maig, del Govern Valencià, pel qual s'aprova el Reglament de Mesures de Protecció Jurídica del Menor en la Comunitat Valenciana.
- Decret 28/2009, de 20 de febrer, del Consell, pel qual es modifica el Reglament de Mesures de Protecció Jurídica del menor a la Comunitat Valenciana, aprovat pel Decret 93/2011, de maig, del Consell.
- Decret 23/2010, de 22 de gener, del Consell, pel qual es desenvolupa l'Observatori Permanent de la Família i Infància de la Comunitat Valenciana.
- Ordre de 19 de juny de 2003, de la Conselleria de Benestar Social, per la qual es regula la tipologia i condicions materials i de funcionament dels centres de protecció de menors, en la Comunitat Valenciana.
- Ordre de 17 de gener de 2008, de la Conselleria de Benestar Social, per la qual es regula l'organització i funcionament dels centres de protecció i l'acolliment residencial i d'estància de dia de menors a la Comunitat Valenciana.

- Decret 62/2012, de 13 d'abril, pel que es regulen els òrgans territorials de coordinació en l'àmbit de la protecció de menors de la Comunitat Valenciana.
- Ordre de 9 de març de 2006, de la Conselleria de Sanitat i de la Conselleria de Benestar Social, per la qual s'implanta el Full de Notificacions per a l'atenció socio sanitària infantil i la protecció de menors en l'àmbit de la Comunitat Valenciana.
- Ordre 1/2010, de 3 de maig, de la Conselleria d'Educació i de la Conselleria de Benestar Social, per la qual s'implanta el Full de Notificació de la possible situació de desprotecció del menor detectada des de l'àmbit educatiu a la Comunitat Valenciana i s'estableix la coordinació interadministrativa per a la protecció integral de la infància.
- Ordre 5/2021, de 15 de juliol, de la Vicepresidència i Conselleria d'Igualtat i Polítiques Inclusives i de la Conselleria d'Educació, Cultura i Esport, per la qual s'aprova el nou full de notificació per a l'atenció socioeducativa infantil i protecció de l'alumnat menor d'edat i s'estableix la coordinació interadministrativa per a la protecció integral de la infància i adolescència (DOGV núm. 9.132 de 21 de juliol de 2021).

## D'ÀMBIT LOCAL

### 1. Carta de Ciutats Educadores

El 2 de juny de 1992, el Ple de l'Ajuntament va assumir els principis de la Carta de Ciutats Educadores, expressant la voluntat de prendre les mesures administratives oportunes per a dur-los a la pràctica.

La Carta de Ciutats Educadores es fonamenta en la Declaració Universal de Drets Humans (1948); en el Pacte Internacional de Drets Econòmics, Socials i Culturals (1966); en la Convenció sobre els Drets de la Infància (1989); en la Declaració Mundial sobre Educació per a Tots (1990), i en la Declaració Universal sobre la Diversitat Cultural (2001); i recull els principis bàsics per a l'impuls educatiu de la ciutat.



## 2. Adhesió a la Xarxa Internacional de Ciutats Educadores

El 27 d'octubre de 1999, el Ple municipal aprovà la incorporació de la ciutat d'Alzira a l'Associació Internacional de Ciutats Educadores.

3. Reglament de Règim Intern del Consell Municipal de Xiquets i Xiquetes. El 28 de juny de 2000, el Ple municipal aprovà la creació i els estatuts del Consell Municipal de Xiquets i Xiquetes (CMXX). El Consell Municipal de Xiquets i Xiquetes, inspirat en la Convenció sobre els Drets del Xiquet i en la resta de normativa reguladora dels drets de la infància, té com a finalitat la informació, la implicació i la participació dels xiquets i xiquetes en la vida municipal, i estableix com a objectius bàsics:

- Involucrar la infància en la presa de desicions que els afecten, fent-los partícips d'estes.
- Promoure la participació infantil, per a escotlar les seues opinions, prenent consciència de la participació com a dret.
- Impregnar la vida municipal des del punt de vista dels xiquets i xiquetes.

## **3.2. ALZIRA I EL SEU COMPROMÍS AMB LA INFÀNCIA**

L'Ajuntament d'Alzira, al llarg dels anys, ha demostrat un interès especial en els plantejaments i activitats dedicades a la infància i l'adolescència. Ha sigut (i són actualment) nombroses les propostes i actuacions que es realitzen des de les diferents regidories de l'Ajuntament, i encara que inicialment tingueren un caràcter transversal, amb el pas dels anys s'han assumit com a objectius prioritaris del municipi.

Esta concepció portà l'Ajuntament a participar i ser integrant de les diferents xarxes internacionals que treballen a favor de la Infància i l'Adolescència, com són la Xarxa Internacional de Ciutats Amigues de la Infància i la Xarxa de Ciutats Educadores.

Podríem resumir la trajectoria d'este Ajuntament mitjançant els fets següents :

- El 2 de juny de 1992, el Ple de l'Ajuntament va assumir els principis de la Carta de Ciutats Educadores, aprovada per les 47 ciutats participants en el Primer Congrés de Ciutats Educadores a Barcelona al novembre de 1990, expressant la voluntat de prendre les mesures administratives oportunes per a dur-los a la pràctica.
- El 27 d'octubre de 1999, el ple municipal aprovà la incorporació de la ciutat d'Alzira a l'Associació Internacional de Ciutats Educadores.
- El 28 de juny de 2000, el Ple municipal aprovà la creació i els Estatuts del Consell Municipal de Xiquets i Xiquetes (CMXX). El 29 de novembre de 2000 es constituïx el primer Consell Municipal de Xiquets i Xiquetes, durant l'acte de commemoració de l'aniversari de la Convenció de la Declaració dels Drets dels Xiquets i Xiquetes de la ONU.
- El 14 de febrer de 2001, s'acordà l'inici de la primera fase del Projecte d'Alzira com a Ciutat Educadora.
- En l'any 2002 es creà l'Observatori Infantil Municipal (OIA) amb l'objectiu d'intentar recollir i canalitzar quotidianament les demandes, propostes, suggeriments i denúncies dels xiquets i xiquetes.
- L'any 2003 fou declarat pel Consell de la Unió Europea any Europeu de les Persones amb Discapacitat, amb els objectius de sensibilitzar l'opinió pública, fomentar el debat i promoure i intercanviar experiències, reforçar la cooperació entre les parts implicades, ressaltar la contribució positiva de les persones discapacitades, etc. L'Ajuntament d'Alzira, considerant que tenia i té una sèrie de programes i realitza activitats per a afavorir la integració escolar, social i laboral de les persones discapacitades, i que en els últims anys Alzira està acollint un nombre d'immigrants estrangers, va adoptar, en este any l'emblema "Alzira, Ciutat Educadora, per la Integració", emblema que ha mantingut fins a l'any 2013.

- El 30 de juliol de 2003, el Ple municipal acordà iniciar el procés de reconeixement d'Alzira com a Ciutat Amiga de la Infància, reconeixement que va obtenir en el 2004, fou la primera ciutat de la Comunitat Valenciana reconeguda amb esta distinció. L'acte d'entrega fou el 16 de novembre de 2005 a Getafe.
- El 27 de juny de 2007, l'Ajuntament d'Alzira creà la Regidoria d'Infància.
- El 27 de febrer de 2008, el Ple Municipal aprovà el Primer Pla d'Infància Ciutat d'Alzira, amb una vigència inicial de dos anys, 2008 i 2009.
- Al novembre de 2008, Alzira va obtindre el segon reconeixement d'Alzira, Ciutat Amiga de la Infància, el període de vigència del qual és 2008-2012.
- El 3 de desembre de 2008, s'aprovà l'acord d'intencions entre l'Ajuntament d'Alzira i UNICEF Comité Espanyol. Este acord d'intencions va tenir una duració de 24 mesos, des de l'1 de gener de l'any 2009 fins al 31 de desembre de 2010.
- Novembre 2010. Ampliació del Reconeixement d'Alzira como a Ciutat Amiga de la Infància, des de l'any 2012 fins al 2014.
- Durant els anys 2013-2014 s'elaborà el II Pla d'Infància i Adolescència d'Alzira 2014-2018.
- Al novembre de 2014, tercer reconeixement d'Alzira com a Ciutat Amiga de la Infància amb el segell CAI 2014-2018.
- Febrer 2016, es creà la plaça de tècnic o tècnica d'Infància en l'Ajuntament.
- Abril 2016. Alzira s'adherí a la xarxa temàtica "Acompanyament a famílies en la construcció de la ciutat educadora", xarxa nacional de treball de distints municipis espanyols que formen part de la "Xarxa Estatal de Ciutats Educadores".
- 19 juliol 2017: aprovació per la Junta de Govern Local de la creació de la Comissió tècnica d'infància.

- 27 febrer 2018: constitució de la Comissió tècnica d'infància.
- 27 juny 2018: aprovació pel Ple Municipal del III Pla d'infància i adolescència de la ciutat d'Alzira 2018-2022, amb una vigència de 4 anys.
- 27 novembre 2018: Quart reconeixement d'Alzira com a Ciutat Amiga de la Infància amb el Segell CAI 2018-2022.

A més, al llarg dels anys, l'Ajuntament d'Alzira ha publicat diferents experiències en el Banc Internacional de Documents de Ciutats Educadores i ha participat en les trobades següents:

- 28-09-2007: Participació en la Trobada de Ciutats Educadores de la Comunitat Valenciana celebrada a Ibi.
- 16-11-2007: Participació en l'Assemblea General Extraordinària a Lisboa.
- 24, 25 i 26 abril de 2008: Participació en el X Congrés Internacional de Ciutats Educadores celebrat a Sao Paulo (Brasil).
- 03-04-2009: Delegació de la representació de l'Ajuntament d'Alzira en l'Ajuntament de Mislata en l'Assemblea General Ordinària de Ciutats Educadores celebrat a Guadalajara (Mèxic), el 3 d'abril de 2009.
- 12,13 i 14 de maig de 2009: Participació en la IX trobada de la Xarxa Estatal de Ciutats Educadores a Granollers.
- 21-10-2010: Ponents en la jornada "Els drets d'infància en l'àmbit municipal: Ciutats Amigues de la Infància com a marc de treball" celebrada a València, organitzada per UNICEF Comunitat Valenciana.
- 30-03-2011: Participació i ponents en la X Trobada de la Xarxa Estatal de Ciutats Educadores celebrada a Alcalà de Guadaira, el 30 i 31 de març i l'1 d'abril de 2011.

- Del 15 al 18 d'octubre de 2013: Participació i ponents en la XI Trobada de la Xarxa Estatal de Ciutats Educadores celebrada a Gandia (València).
- 16 i 17 d'abril de 2015: Assistència a la Trobada Nacional d'Educació a Vila-real, "L'Educació al llarg de la vida".
- El 21 de juliol de 2015 es convocà en UNICEF-Comunitat Valenciana (València) la primera reunió de municipis CAI-CV per a treballar en xarxa, coordinats, amb els mateixos objectius i compartint recursos. Des de llavors, Alzira ha acudit a totes les reunions i continua complint el seu compromís amb el Programa Ciutats Amigues de la Infància.
- 25 i 26 de febrer de 2016: Col·laboració en la realització i assistència en les I Jornades Tècniques Ciutats Amigues de la Infància de la Comunitat Valenciana, celebrades a Quart de Poblet.
- 20 i 21 de maig de 2016: Col·laboració en la realització i assistència en la I Trobada de Consells d'Infància de la Comunitat Valenciana, celebrada a Mislata.
- 19 i 20 de maig de 2017: Col·laboració en la realització, assistència i ponent en la II Trobada de Consells d'Infància de la Comunitat Valenciana, celebrada a Torrent.
- 15 i 16 de juny de 2017: Col·laboració en la realització i assistència en les II Jornades Tècniques Ciutats Amigues de la Infància de la Comunitat Valenciana celebrades a Mislata
- Juliol de 2017: Col·laboració amb el Departament de Joventut i amb la participació de consellers i conselleres del CMXX de Secundària de l'Ajuntament en el I Fòrum Jove de Participació de la Ribera, celebrat el 6 de juliol de 2017.
- 13 de setembre de 2017: acompanyament i assistència amb l'alcalde d'Alzira, Diego Gómez i el regidor d'Educació i Infància, José Grau, al IV Congrés Internacional Ciutats Amigues de la Infància celebrat a Madrid.

- 28 abril 2018: Col·laboració en la realització i assistència a la III Trobada de Consells d'Infància de la Comunitat Valenciana, celebrada a Sagunt.
- 5 juliol 2018: Col·laboració amb el Departament de Joventut i amb la participació de consellers i conselleres del CMXX de secundària de l'Ajuntament en el II Fòrum Jove de Participació de La Ribera celebrat el 5 de juliol de 2018.
- 6 abril 2019: celebració a Alzira de la IV Trobada de consells de participació infantil de ciutats CAI de la Comunitat Valenciana.
- 23 i 24 octubre 2019: Col·laboració en la realització i assistència en les III Jornades Tècniques Ciutats Amigues de la Infància de la Comunitat Valenciana, celebrades a Almussafes.
- 11 desembre 2021: Col·laboració en la realització, organització i assistència a la V Trobada virtual de Consells d'Infància de la Comunitat Valenciana. (pandèmia per Covid-19)
- 11, 12 i 13 març 2020: Assistència a la XIV trobada de la Red Estatal de Ciutat Educadores d'Espanya a Sevilla.
- 7 i 8 octubre 2020: Assistència per videoconferència a les I Jornades formatives CAI de Castelló. (pandèmia per Covid-19)
- 9 novembre 2020: participació de 2 conselleres del CMXX de Primària en la taula redona sobre participació infantil organitzada per la Direcció General d'Infància i la Universitat de València per a celebrar el Dia Internacional dels Drets dels Xiquets i Xiquetes.
- 21 novembre 2020: Col·laboració en la realització, organització i assistència a la VI Trobada virtual de Consells d'Infància de la Comunitat Valenciana. (pandèmia per Covid-19)
- Des de 2020 fins 2022: participació al projecte *Infància i Participació*. Projecte de la Universitat de Barcelona, Universitat de A Coruña, Universitat de Sevilla, UNED, Ciutats Educadores i UNICEF-Ciutats amigues de la infància.

- 16-18 març 2022: participació online en la XV trobada de la Red Estatal de Ciutat Educadores d'Espanya celebrada a Vitoria-Gasteiz.
- 17 desembre 2022: Col·laboració en l'organització i assistència a la VII Trobada de Consells d'Infància de la Comunitat Valenciana, celebrada a Picassent.

Òbviament, per al compliment de totes estes actuacions i compromisos oficials, s'han desenvolupat moltíssimes activitats i campanyes des de tots els departaments municipals.

### 3.3. PRINCIPIS DEL PLA D'INFÀNCIA I ADOLESCÈNCIA

Tot el Pla d'Infància i Adolescència ha de tenir com a finalitat establir les bases d'una política local i unes actuacions concretes en matèria d'infància, d'una manera efectiva, i davall la premissa de considerar el xiquet i la xiqueta amb subjectes de ple dret en el marc del que s'ha establert en la Convenció sobre els Drets del Xiquet.

En este sentit, el pla d'Infància d'Alzira es basa en els quatre principis clau de la Convenció dels Drets del Xiquet:

- **No-discriminació** (art. 2). Tots els drets que garantix la Convenció han d'arribar a la totalitat dels xiquets i xiquetes i adolescents residents en el municipi i ser aplicats sense fer cap classe de discriminació.
- **Interés superior del xiquet/a** (art. 3). En totes les accions municipals que afecten la infància i l'adolescència han de garantir l'actuació d'acord amb el principi de l'interés superior dels xiquets i xiquetes.

- **Dret a la vida, a la supervivència i al màxim desenvolupament** (art. 6). El context municipal en ser l'administració pública més propera al xiquet o xiqueta i a les famílies ha de garantir les condicions òptimes per al seu desenvolupament físic, psicològic i social.
- **Dret a la participació** (art. 12). El govern local, en ser el més proper al xiquet, xiqueta ha de ser el que primer li garantisca el seu dret a expressar l'opinió en tots els assumptes que els afecten i que estes siguen tingudes en compte. A més, és molt important que des de les polítiques municipals es fomenti també la participació en el context familiar i especialment en l'escolar.

Dos principis més que també tenim presents són els establits en la Llei Orgànica 3/2007, de 22 de març, per a la Igualtat Efectiva de Dones i Homes:

- Un dels fins de l'actuació ha de ser "l'educació en el respecte dels drets i llibertats fonamentals i en la igualtat de drets i oportunitats de dones i homes".
- La qüestió de la qualitat de l'educació va lligada a l'existència i el foment de la igualtat efectiva de dones i homes.

A més, per a l'elaboració d'este Pla, s'han tingut en compte els criteris següents:

- **Pensar en clau d'infància i adolescència:** recordar-los, escoltar-los, comptar amb ells/elles. L'interés de la infància ha de prevaldre sobre qualsevol altre interés legítim.
- **Subjecte actiu:** en la transformació de les seues ciutats, tots els xiquets i xiquetes no han de ser objectes passius receptors de protecció dels adults/es, sinó considerats com a agents imprescindibles.
- **Fer visible:** fer visible tot el que es realitza a favor de la infància i l'adolescència, perquè siga conegut per totes les persones i perquè d'este coneixement sorgisca un interés per mantrindre'l i conservar-lo.



- **Pluralitat:** la infància i l'adolescència és plural: l'edat, el sexe, diversitat cultural, econòmica o de capacitats han d'estar presents en les actuacions que es dissenyen.
- **Realista:** que es puguem aconseguir els objectius que es plantegen.
- **Integral:** atendre globalment el xiquet/a en el conjunt de les seues necessitats del desenvolupament físic, psicològic, afectiu i social.
- **Diversificat:** elaborar programes, actuacions, ofertar serveis, recursos... que s'adapten de manera flexible als diferents tipus de necessitats i noves situacions.
- **Transversalitat:** confluint diferents serveis, àrees i regidories, contrastant els punts de vista i les experiències, seguint el mateix objectiu comú cap als xiquets i xiquetes de la ciutat.
- **Cooperació i coordinació** de totes les entitats implicades, tant públiques com privades, establint canals estables d'informació, comunicació i coordinació. Centralitzar tota la informació que es genere i buscar els canals més idonis per a difondre-la de forma comprensible i organitzada.
- **Racionalitat:** rendibilitzant els recursos existents, evitant duplicats i solapament de programes i actuacions.
- **Evaluación contínua:** revisió i avaluació constant de les metes, objectius i prioritats establides en el Pla.

### 3.4. BLOCS TEMÀTICS DE TREBALL/ ACTUACIONS

El IV Pla d'Infància i Adolescència d'Alzira intenta establir les bases d'una política i unes actuacions concretes en el camp de la infància, en pro del desenvolupament integral de la infància i sota la premissa de considerar el xiquet i xiqueta, i els/les adolescents, com a subjectes de ple dret en el marc del que s'establix en la Convenció dels Drets del Xiquet.

#### **Objetiu general:**

Augmentar el benestar global i la qualitat de vida de la població infantil i adolescent de la nostra ciutat, fent-la més amigable, responsable i segura per a esta població.

Per al desenvolupament d'este pla s'ha tingut en compte la valoració del III Pla d'Infància i Adolescència realitzat per la Comissió Tècnica d'Infància i les propostes i suggerències realitzades pels/les membres del Consell Municipal de Xiquets i Xiquetes d'Alzira (CMXX), així com els indicadors municipals d'aplicació de la Convenció dels Drets del Xiquet; i s'han organitzat al voltant dels blocs temàtics següents:

1. Promoció i sensibilització en la infància. Prevenció
2. Participació
3. Família
4. Escola, educació i formació
5. Oci i temps lliure
6. Ciutat i Medi Ambient
7. Sanitat
8. Protecció

Esta organització en blocs temàtics ha de ser entesa de manera conjunta, donat que molts dels objectius/actuacions que s'establixen per a un determinat bloc, està directament relacionat amb altres blocs. Per tant, s'ha d'entendre de manera integral, com una totalitat. D'ahí que tots els blocs siguen igual d'importants i prioritaris, ja que tots són iguals de necessaris per a aconseguir els objectius que perseguim.

Estos objectius i les seues actuacions deuen entendre's com un punt de partida, i podran i deuran ser millorats, ampliat i renovats al llarg de l'aplicació del Pla.

### **BLOC 1: PROMOCIÓ I SENSIBILITZACIÓ EN LA INFÀNCIA. PREVENCIÓ**

Si el nostre objectiu és millorar la qualitat de vida de la nostra població infantil i adolescent i per tant, el seu desenvolupament integral, la promoció i la sensibilització és el pilar base, s'ha de fer visible la infància i l'adolescència com un conjunt de població amb necessitats pròpies que han de ser ateses i promocionades. La sensibilització de la societat, en general, i dels xiquets i xiquetes, en particular, amb els drets de la Declaració, asseguren una societat futura evolucionada i conscienciada, més atenta i cuidadora amb els seus membres més dependents.

Per a este bloc el Pla proposa els objectius, actuacions i indicadors següents:

OBJECTIUS	ACTUACIONS	INDICADORS
Promoure i divulgar els drets i obligacions de la infància en la mateixa infància i adolescència.	Realitzar una campanya anual de difusió i sensibilització en els drets de la infància, tant per la població general com en els centres educatius.	Pressupost total de Serveis Socials destinats a xiquets, xiquetes i adolescents Percentatge del pressupost anual destinat a ajudes d'emergència social respecte al pressupost total del Govern Local.
Promoure i divulgar els drets i		Percentatge dels pressupostos anuals d'emergència social destinats a famílies amb fills/filles (0-17 anys) a càrrec.

<p>obligacions de la infància en la població en general.</p> <p>Promoure el coneixement del Programa CAI i el reconeixement d'Alzira com a Ciutat Amiga de la Infància.</p> <p>Elaborar i difondre els recursos per a la infància i la adolescència.</p> <p>Promoure i divulgar el dret a un tracte i valoració en equitat i no-discriminació per raó de sexe.</p> <p>Promoure la igualtat de xiquets i xiquetes entre la població i especialment les famílies i escoles.</p>	<p>Celebrar oficialment el Dia de la Infància, 20 de novembre.</p> <p>Difondre la Convenció Internacional dels Drets dels Xiquets adaptada al llenguatge infantil.</p> <p>Tenir creada i actualitada una pàgina web sobre la infància i l'adolescència en què s'informe dels seus drets i obligacions, així com dels seus recursos, activitats i altres assumptes d'interés per a la infància i l'adolescència.</p> <p>Difondre en els centres educatius els diferents materials i guies didàctiques preparades per UNICEF i altres entitats que treballen per i per a la infància i l'adolescència.</p> <p>Elaborar butlletins informatius sobre temes puntuals relacionats amb la infància, l'adolescència i les seues famílies, en què es parle d'estos, de les seues necessitats, de les seues dificultats, així com un catàleg de serveis que les administracions, entitats i institucions els presten.</p> <p>Realitzar campanyes de promoció de la igualtat de xiquets i xiquetes i per a l'eradicació de desigualtats per raó de sexe.</p>	<p>Edat mitjana de la primera relació sexual de la població de 14 a 17 anys.</p> <p>Proporció de població de 14 a 17 anys que ha utilitzat un mètode anticonceptiu segur en l'última relació sexual.</p> <p>Nombre de xiquetes i adolescents que han patit violència de gènere de manera directa.</p> <p>Número de xiquets, xiquetes i adolescents víctimes de violència de gènere per convivència.</p> <p>Nombre de programes d'atenció a dones víctimes de violència de gènere, amb xiquets, xiquetes i adolescents a càrrec, que duu a terme el municipi l'any.</p> <p>Nombre de programes d'atenció a adolescents víctimes de violència de gènere.</p> <p>Nombre de programes d'atenció a adolescents víctimes de violència de gènere, sent elles les víctimes directes.</p> <p>Percentatge de xiquetes i adolescents ateses en els programes d'atenció a adolescents víctimes de violència de gènere, sent elles les víctimes directes- respecte a les sol·licitants.</p> <p>Nombre de programes atenció dones víctimes de violència de gènere- dones amb fills/filles menors de 18 anys a càrrec.</p> <p>Percentatge de dones víctimes de violència de gènere- amb fills/filles menors de 18 anys a càrrec – ateses respecte a les sol·licitants.</p> <p>Nombre de programes educatius de prevenció de la violència de gènere/promoció de la igualtat de gènere</p> <p>Percentatge de xiquets, xiquetes i adolescents atesos en els programes educatius de prevenció de la violència de gènere/promoció de la igualtat de gènere respecte als sol·licitants.</p> <p>Nombre de famílies amb xiquets, xiquetes i adolescents a càrrec que reben ajudes de protecció social, desagregats per:</p> <p>1-Percentatge de famílies amb xiquets, xiquetes i adolescents a càrrec que reben ajudes de protecció social respecte a les sol·licitants</p> <p>2-Nombre de famílies amb xiquets, xiquetes i adolescents a càrrec que reben ajuda del banc d'aliments</p> <p>3-Percentatge de famílies amb xiquets, xiquetes i adolescents a càrrec que reben ajuda del banc d'aliments respecte a les sol·licitants</p> <p>4-Percentatge de xiquets, xiquetes i adolescents que reben beca completa de menjador respecte als sol·licitants</p>
---	--	---



	<p>Promoure l'equitat i no-discriminació per raó de sexe des d'algun programa radiofònic de l'emissora local Alzira Ràdio.</p>	<p>5-Percentatge de xiquets,xiquetes i adolescents *NNYA que reben beca parcial de menjador respecte als sol·licitants Percentatge del pressupost anual destinat a ajudes d'emergència social respecte al pressupost total del govern local. Percentatge pressupostos anuals d'ajudes d'emergència social destinats a famílies amb fills/as (0-17 anys) a càrrec Percentatge de xiquets,xiquetes i adolescents que reben ajuda per a materials escolars respecte als sol·licitants. Número de xiquets,xiquetes i adolescents que reben ajuda per a materials escolars Renda mitjana anual de les llars. Percentatge xiquets, xiquetes i adolescents en risc de pobresa i/o exclusió. AROPE &lt; 18 Número xiquets,xiquetes i adolescents de 0 – 17 anys, total i per sexe Número total població d'Alzira Nombre de naixements per cada 1.000 mares de 15 anys o menys Percentatge de xiquets,xiquetes i adolescents que viuen en llars amb una renda per davall del 60 percentatge de la mitjana nacional Renda mitjana anual de les llars Número total de xiquets,xiquetes i adolescents (0 a 17 anys) morts en accidents de trànsit</p>
--	--	---

## BLOC 2: PARTICIPACIÓ

La consideració de xiquets, xiquetes i adolescents com a subjectes actius, participatius i creatius amb la capacitat d'opinar i influir, tant en el seu medi personal com social, i de participar en la busca i satisfacció de les seues necessitats i en la satisfacció de les necessitats dels altres ens porta a plantejar-nos la seua participació com a element clau. Esta participació ha de ser entesa com un exercici de dret la seua assumpció de responsabilitats. Quan es participa i es forma part significa assumir algún tipus de responsabilitat, i s'aprenen responsabilitats.

La població infantil i adolescent té dret a assumir un paper actiu i protagonista en la seua comunitat, i la societat ha d'oferir-los oportunitats de participació real a través d'estructures pròpies de les persones adultes. I per a això, l'administració ha de crear els mecanismes oportuns i sensibilitzar els diferents grups socials.

Per a esta àrea el Pla proposa els objectius, actuacions i indicadors següents:

OBJECTIUS	ACTUACIONS	INDICADORS
<p>Garantir la presència dels/les xiquets/es i adolescents com a ciutadans de ple dret en els òrgans de participació.</p> <p>Mantenir i potenciar una estrucutra de participació infantil que propicie la consulta dels governants municipals als/les xiquets/es i adolescents, en relació amb els assumptes que els concernixen.</p> <p>Afavorir i potenciar l'associacionisme juvenil, promovent espais d'intercanvi</p>	<p>Potenciar i millorar el funcionament del Consell Municipal de Xiquets i Xiquetes (CMXX) d'Alzira. Les reunions d'este passaren de 3 reunions per curs escolar en 2014 a les reunions mensuals a partir de 2015 i, per tant, de 7/8 reunions per curs.</p> <p>Ampliar la recollida de suggerències, denúncies... de la població infantil i juvenil mitjançant la instal·lació de bústies en els centres educatius.</p>	<p>Nombre de campanyes/accions de sensibilització i divulgació sobre drets d'infància i temes afins realitzades anualment pel Govern Local.</p> <p>Percentatge de centres escolars existents en el govern local que compten amb representació en el Òrgan de Participació Infantil.</p> <p>Nombre d'associacions que estan representades en el Òrgan de Participació Infantil.</p> <p>Percentatge de xiquets, xiquetes i adolescents del Òrgan de Participació Infantil manifesten, a través d'una enquesta, que formar part del mateix els ha permés millorar les seues habilitats i desenvolupar les seues capacitats.</p> <p>Percentatge de xiquets, xiquetes i adolescents que formen part del Òrgan de Participació Infantil que es consideren satisfets/as de formar part d'aquest òrgan.</p> <p>Percentatge de propostes del Òrgan de Participació Infantil autogestionades pels propis xiquets, xiquetes i adolescents.</p> <p>Duració, en anys, dels xiquets, xiquetes i adolescents en el Òrgan de Participació Infantil.</p>



<p>comunitari.</p> <p>Fomentar noves formes de participació a través de les noves tecnologies (webs, fòrums i espais digitals) per a recollir les seues opinions i demandes sobre qüestions municipals que el concenix.</p> <p>Adscriure a l'Ajuntament a les xarxes i iniciatives que agrupen a nivell autonòmic, nacional i internacional els municipis conscienciats i compromesos amb els drets de la infància i adolescència.</p>	<p>Difondre el treball desenvolupat pel CMXX.</p> <p>Explicar en els centres educatius la possibilitat de participar en el parlament virtual de Ciutats Amigues de la Infància.</p> <p>Millorar el funcionament de l'apartat de la pàgina web de l'ajuntament per a realitzar propostes infantils i juvenils, denúncies, suggerències, etc.</p> <p>Mantenir i ampliar la convocatòria de subvencions per al foment de l'associacionisme infantil i juvenil.</p> <p>Generar i activar espais públics de trobada i intercanvi comunitari perquè les associacions juvenils puguen desenvolupar les seues activitats.</p> <p>Participar activament en la xarxa de Ciutats Amigues de la Infància i en la Xarxa de Ciutats Educadores.</p>	<p>Nombre d'adaptacions amigables amb la infància de documents/webs/fulletts realitzats.</p> <p>Nombre d'associacions formals creades per ex integrants del Òrgan de Participació Infantil.</p> <p>Número de ex integrants del Òrgan de Participació Infantil que continuen vinculats amb el mateix o amb altres espais de participació.</p> <p>Número de xiquets, xiquetes i adolescents que formen part del Òrgan de Participació Infantil.</p> <p>Nombre de projectes de pressupostos participatius dirigits a la infància posats en marxa en l'àmbit del govern local.</p> <p>Nombre de reunions anuals amb representants polítics del govern local i el Òrgan de Participació Infantil.</p> <p>Nombre de reunions de treball anuals internes del Òrgan de Participació Infantil.</p> <p>Percentatge de propostes que han sigut implementades (amb respecte les totals realitzades) pel Òrgan de Participació Infantil al govern local. En matèria de:</p> <ol style="list-style-type: none"> <li>1 nombre de seccions/àrees del Govern Local que han posat en marxa processos de participació infantil i/o adolescent</li> <li>2 nombre de projectes duts a terme pel Govern Local en qualsevol àrea on hi ha hagut participació infantil i/o adolescent</li> </ol> <p>Percentatge de xiquets, xiquetes i adolescents en situació de vulnerabilitat que formen part del Òrgan de Participació Infantil.</p> <p>Nombre d'accions formatives que tinguen com a objectiu donar a conèixer àmpliament els principis i disposicions de la CDN (art42 –CDN). Dirigides a persones adultes.</p> <p>Nombre d'assistents a les accions formatives que tinguen com a objectiu donar a conèixer àmpliament els principis i disposicions de la CDN (art42 –CDN). Dirigida a persones</p> <p>Nombre d'accions formatives que tinguen com a objectiu donar a conèixer àmpliament els principis i disposicions de la CDN (art42 –CDN). Dirigides a la infància.</p> <p>Número de xiquets, xiquetes i adolescents que han assistit a les accions formatives que tinguen com a objectiu donar a conèixer àmpliament els principis i disposicions de la CDN (art42 –CDN).</p> <p>Percentatge de professionals de nivell tècnic del Govern Local que han rebut</p>
--	---	--

		<p>formació en drets d'infància.</p> <p>Percentatge de professionals de nivell tècnic del Govern Local que han rebut formació sobre protecció a la infància.</p> <p>Percentatge de responsables polítics del Govern Local que han rebut formació en drets d'infància.</p> <p>Percentatge de responsables polítics del Govern Local que han rebut formació sobre protecció a la infància.</p>
--	--	--

### BLOC 3: LA FAMÍLIA

La socialització d'una persona podem definir-la com un procés continu d'aprenentatge i interiorització d'un conjunt de valors, normes, actituds, percepcions... que els doten de les capacitats necessàries per a viure en societat. En este procés intervenen diferents agents socialitzadors, entre els quals es troba la família, la qual podem considerar com el principal agent socialitzador durant la infància de la persona.

L'acció socialitzadora de la família es va a estendre al llarg d'un període molt considerable, no sent suplantada sinó complementada per l'acció d'altres agents socialitzadors. És el primer subsistema social on observar i practicar rols, oferint models en un context de seguretat.

La família socialitza de forma contínua sense un pla previ ni programa establert, el/la xiquet/a absorbeix tot el que veu al seu entorn o context social (família) i comença a desenvolupar-se segons el que va adquirint, va formant la seua personalitat, va conformant un esquema de valors, normes, prejudicis, etc. Per tant, els models dels quals es nodriren els xiquets i xiquetes son importantíssims.



No obstant, hem de ser conscients que l'avaluació de la nostra societat ha provocat canvis en les famílies, i, per tant, en les seues funcions socialitzadores. S'ha produït una disminució del temps real que els/les adults/es passen amb els seus fills/es. Este temps passa a ser ocupat per altres institucions (escoles, guarderies, clubs, etc.) o per una major exposició en front de mitjans de comunicació.

Per tot això, és necessari reforçar i iniciar accions, projectes i programes que afavorixquen la interrelació de les famílies i l'aprenentatge de ferramentes per a afrontar amb qualitat les necessitats dels seus fills/es.

I per últim, i no menys important, hem de tenir en compte l'adhesió d'Alzira com a *Municipi acollidor*, un dels projectes més ambiciosos en l'àmbit municipal i coordinat des de l'àrea de Serveis Socials i Innovació Social per a proporcionar un entorn familiar adequat per als menors que per diferents circumstàncies no en tenen i suposa la plena participació del menor en la vida de la família.

Per a esta àrea el Pla proposa els objectius, actuacions i indicadors següents:

OBJECTIUS	ACTUACIONS	INDICADORS
<p>Potenciar la funció educativa socialitzadora de la família, facilitant-los recursos de suport adequats, creant aquells que siguen necessaris per a millorar la seua tasca.</p> <p>Consolidar el programa anual de xarrades, cursos i tallers destinats a les famílies, amb l'objectiu de sensibilitzar i augmentar els seus coneixements sobre les necessitats de la infància i sobre determinats models familiars.</p>	<p>Informar, assessorar i subvencionar les AMPA en el seu quefer diari.</p> <p>Col·laborar amb les AMPA en el banc de llibres de cada centre educatiu.</p> <p>Continuar amb una Escola de Famílies, sobretot amb el grup de suport i participació format per mares i pares amb fills/es amb diversitat funcional (discapacitat intel·lectual) que es reunixen una vegada al mes.</p> <p>Divulgar pautes i guies educatives, models familiars..., dirigides als pares i mares.</p>	<p>Nombre de programes específics de formació de famílies</p> <p>Tipus de famílies a les quals van dirigits aquests programes:</p> <ol style="list-style-type: none"> <li>1- Tot tipus de famílies</li> <li>2- Famílies joves</li> <li>3- Famílies monoparentals</li> <li>4- Famílies en dificultat social</li> <li>5- Famílies migrants</li> <li>6- Altres (especificar)</li> </ol> <p>Nombre de programes de promoció de les competències emocionals, educatives i parentals de les famílies</p> <p>Nombre de programes d'oci dirigits a les famílies en el seu conjunt</p> <p>Disposa el municipi de recursos o serveis específics d'atenció a la primera infància (0-3 anys):</p> <ol style="list-style-type: none"> <li>1- Escoles infantils públiques</li> </ol>

<p>Conscienciar els pares i mares de la importància de participar en tots els àmbits en què es desenvolupa la vida dels seus fills.</p> <p>Recopilar i publicar els serveis municipals, autonòmics, associacions... que poden oferir informació i assessorament a les famílies.</p> <p>Mantenir i millorar el Servei Especialitzat d'Atenció a la Família i la Infància.</p> <p>Potenciar i difondre l'acollida familiar temporal amb l'objectiu de donar suport a les famílies en l'atenció del seus fills i filles en períodes de dificultats.</p> <p>Conscienciar les famílies perquè valoren i tracten en igualtat les xiquetes i xiquets, les xiques i xics; i eradiquen pràctiques desiguals o discriminatòries.</p>	<p>Promoure i facilitar la formació del personal tècnic del SEAFI d'Alzira.</p> <p>Tramitar l'accés a les famílies a les prestacions que permeten la seua normalització econòmica i la conciliació de la seua vida familiar.</p> <p>Realitzar un fullet informatiu dels serveis municipals.</p> <p>Realitzar campanyes de sensibilització i conscienciació per a promoure l'acolliment familiar.</p> <p>Donar continuïtat i ampliar els tallers, activitats..., en els períodes de vacances escolars, en horaris de vesprada, caps de setmana.</p> <p>Mantenir i augmentar l'oferta d'escoles infantils de 1r cicle.</p> <p>Incloure informació per a l'equitat i no-discriminació per raó de sexe en l'Escola de Famílies i en el material educatiu que s'edite dirigit a estes.</p>	<p>2- Escoles infantils privades</p> <p>3- Servei de cangurs</p> <p>4- Grups de mares/ àvies o avis</p> <p>5- Uns altres (especificar)</p> <p>Nombre de professionals amb els quals compten aquests serveis:</p> <p>Educadors/as</p> <p>Personal voluntari</p> <p>Altres (especificar)</p> <p>Nombre de programes o serveis per a xiquets/as en edat escolar orientats a la conciliació de la vida familiar i laboral.</p> <p>1- Utilització centres educatius fora de l'horari escolar</p> <p>2- Activitats extraescolars subvencionades</p> <p>3- Serveis de ludoteques</p> <p>4- Escoles d'estiu</p> <p>5- Escoles de Pasqua</p> <p>6- Escoles de Nadal</p> <p>7- Programes de vacances</p> <p>8- Menjadors escolars</p> <p>9- Uns altres (especificar)</p> <p>Nombre de professionals amb els quals compten aquests serveis:</p> <p>1- Educadors/as</p> <p>2- Personal voluntari</p> <p>3- Uns altres (especificar)</p> <p>Disposa el municipi de recursos o programes de mediació familiar</p> <p>En cas afirmatiu, nombre de professionals amb els quals compte:</p> <p>1- Psicòlogues/us</p> <p>2- Treballadores/és socials</p> <p>3- Professionals del dret</p> <p>4- Uns altres (especificar)</p> <p>Existeixen en el municipi assentaments urbans irregulars amb infrahabitats?</p> <p>1- En cas afirmatiu quantes famílies amb menors al seu càrrec viuen en elles?</p> <p>2- Quants xiquets i xiquetes?</p> <p>Disposa el municipi d'ajudes econòmiques per a famílies en dificultat social?</p> <p>Disposa el municipi de mitjans propis d'assistència psicosocial per a les famílies en</p>
--	---	---



		<p>dificultat social?</p> <p>En cas afirmatiu indique amb quins mitjans personals compte:</p> <ul style="list-style-type: none"> <li>- Psicòlogues, psicòlegs</li> <li>- Pedagogues, pedagogs</li> <li>- Treballadores, treballadors socials</li> <li>- Uns altres (especificar)</li> </ul> <p>En cas afirmatiu assenyale quin tipus/s de programa/s desenvolupa:</p> <ul style="list-style-type: none"> <li>- Formació sobre infància i adolescència</li> <li>- Formació i capacitació professional</li> <li>- Cerca d'ocupació</li> <li>- Tractaments psicològics</li> <li>- Tractaments d'alcoholisme</li> <li>- Tractaments de toxicomanies</li> <li>- Uns altres (especificar)</li> </ul> <p>Disposa el municipi d'ajudes econòmiques per a famílies immigrants amb dificultats?</p> <p>En cas afirmatiu, assenyale l'import d'aquesta partida</p> <p>Disposa el municipi de mitjans propis d'assistència psicosocial o educativa per a les famílies amb xiquets amb discapacitat o malalts?</p> <p>En cas afirmatiu indique amb quins mitjans personals compte:</p> <ul style="list-style-type: none"> <li>- Psicòlegs</li> <li>- Pedagogs</li> <li>- Educadors, educadores</li> <li>- Treballadors socials</li> <li>- Personal voluntari</li> <li>- Altres (especificar)</li> </ul> <p>En cas positiu assenyale quin tipus/s de programa/s desenvolupa:</p> <ul style="list-style-type: none"> <li>- Atenció psicosocial domiciliària</li> <li>- Programes educatius domiciliaris</li> <li>- Atenció sanitària domiciliària</li> <li>- Atenció en centres de dia</li> <li>- Activitats extraescolars</li> <li>- Programes educatius</li> <li>- Programes vacacionals</li> <li>- Escoles-taller</li> </ul>
--	--	--

		<ul style="list-style-type: none"> <li>- Altres (especificar)</li> </ul> <p>Disposa el municipi de programes de col·laboració amb alguna d'aquestes entitats per a l'ajuda a les famílies amb xiquets amb discapacitat o malalts?</p> <ul style="list-style-type: none"> <li>- Comunitat Autònoma</li> <li>- Altres municipis</li> <li>- ONG</li> <li>- Uns altres (especificar)</li> </ul>
--	--	---

#### BLOC 4: ESCOLA, EDUCACIÓ I FORMACIÓ

En la societat actual els centres educatius constitueixen un element de primer ordre per a la socialització i desenvolupament dels xiquets/es i adolescents, ja que en esta es transmeten pautes socials i valors que ajudaran el xiquet/a i l' adolescent a viure en grup i integrar-se posteriorment a la societat. El seu fi últim és aconseguir el ple desenvolupament de la persona, proporcionant-li coneixements, destreses i valors en tots els àmbits de la vida personal, familiar, social i professional. La socialització és un procés continu i gradual. Mentre el xiquet/a s'educa, se socialitza.

Escolaritzar-se significa integrar-se degudament en un grup social; es va a l'escola per a obtenir autonomia i status en la vida quotidiana i aprendre el que es necessita per a viure en societat.

La importància d'estos aprenentatges i experiències, el llarg temps que xiquets/es i adolescents romanen en els centres educatius, així com el dret a l'accés a l'escola de tota la població menor d'edat, marquen la importància d'esta com a institució oberta en permanent relació amb el medi.

Hui es concep l'escola com una institució social que es constituïx en una comunitat educativa dins de la qual s'integren tant l'alumnat i professorat com la família i les mateixes entitats de l'entorn. Si l'escola integra grups i persones diferents, les experiències socials que oferix a l'alumnat són més riques i variades que les de l'escola tancada en si mateixa. Si els intercanvis amb l'entorn són habituals i formen part de currículum organitzat, les perspectives i possibilitats de socialització que oferix l'escola s'amplien i el seu paper com a agent educador social es veu facilitat i potenciat.

Per a esta àrea el Pla proposa els objectius, actuacions i indicadors següents:

OBJECTIUS	ACTUACIONS	INDICADORS
<p>Garantir el dret a l'educació mitjançant una oferta de places escolars suficient i adaptada a les necessitats dels xiquets/es i els/les adolescents.</p> <p>Potenciar una escola de qualitat que contribuïska a la formació integral dels xiquets/es i adolescents.</p> <p>Enfortir i ampliar projectes que impliquen la interrelació entre les escoles i la resta d'agents i dinàmiques educatives de la ciutat.</p> <p>Potenciar les associacions de mares i pares, i donar suport als projectes que fomenten la cooperació entre tots els membres de la comunitat educativa.</p>	<p>Mantenir les places oferides per les Escoles Infantils Municipals.</p> <p>Col·laborar amb la Conselleria d'Educació en el procés d'escolarització.</p> <p>Mantenir i augmentar l'oferta d'activitats recollides en l'Agenda Educativa Municipal.</p> <p>Subvencionar els centres i les AMPA mitjançant les Subvencions per a les Activitats Escolars.</p> <p>Realitzar el manteniment dels centres educatius públics.</p> <p>Mantenir el Servei d'Atenció, Informació i Orientació en els Institus</p>	<p>Nombre de centres d'ensenyament públics (per a xiquets, xiquets i adolescents) en els quals s'han eliminat les barreres arquitectòniques.</p> <p>Nombre de centres referents (reconeguts per UNICEF Comité Espanyol) en drets de la infància i ciutadania global de la seua localitat.</p> <p>Nombre de centres escolars amb programes de menús escolars saludables.</p> <p>Nombre de centres escolars que tenen horts escolars</p> <p>Percentatge de centres escolars amb mesures de seguretat per als vianants al seu al voltant.</p> <p>Nombre de centres escolars amb programes de promoció de residus zero (reduïx, refuse, recicle).</p> <p>Nombre de centres escolars que tenen programes d'energia neta (reducció del consum, fonts renovables, etc.)</p> <p>Nombre de centres d'ensenyament públics (per a xiquets, xiquets i adolescents) en els quals s'han eliminat les barreres arquitectòniques.</p> <p>Nombre de centres referents (reconeguts per UNICEF Comité Espanyol) en drets de la infància i ciutadania global de la seua localitat.</p> <p>Proporció de xiquets, xiquets i adolescents de 0-4 anys en centres d'educació infantil sobre el total de xiquets, xiquets i adolescents d'aquesta edat.</p> <p>Taxa d'escolaritat en el primer cicle d'Educació Infantil.</p> <p>Nombre de programes de reforç escolar duts a terme pel Govern Local.</p>

<p>Realitzar activitats des dels diferents serveis municipals que ajuden a complementar el currículum escolar, dirigides als centres educatius, al professorat i a les famílies.</p> <p>Proporcionar als/les menors formació integral que els permeta la participació i integració social, conformar la seua pròpia identitat en la igualtat i la diversitat, i evitar situacions de risc.</p> <p>Mantenir i millorar les instal·lacions educatives.</p> <p>Potenciar la Comissió d'Absentisme i el Pla Municipal d'Intervenció contra l'Absentisme Escolar.</p> <p>Dissenyar i posar en moviment projectes educatius per a reduir l'absentisme escolar.</p> <p>Desenvolupar programes, tallers..., que faciliten la transició al món laboral i millorar l'ocupabilitat dels/les adolescents.</p> <p>Potenciar l'educació no formal.</p> <p>Potenciar la formació ocupacional per a millorar l'ocupabilitat dels joves que</p>	<p>d'Educació Secundària.</p> <p>Sol·licitar a la Conselleria d'Educació una autorització per a impartir els Programes Formatius de Qualificació Bàsica o la Formació Professional Bàsica.</p> <p>Desenvolupar cursos de formació complementària.</p> <p>Mantenir els serveis i programes municipals d'orientació i busca de treball.</p> <p>Organitzar junt amb el CEFIRE (Servei de Formació del Professorat de la Conselleria d'Educació) activitats formatives dirigides a la Comunitat Educativa.</p> <p>Participar en Projectes Juvenils Europeus.</p> <p>Potenciar la participació de l'Ajuntament d'Alzira en projectes de mobilitat com el Servei Voluntari Europeu on l'Ajuntament està acreditat com a organisme d'enviament i acollida de voluntaris.</p> <p>A través d'IDEA (Agència de Desenvolupament Local) sol·licitar l'oferta formativa ocupacional</p>	<p>Número de xiquets, xiquets i adolescents participants en els programes de reforç escolar.</p> <p>Percentatge xiquets, xiquets i adolescents participants en els programes de reforç escolar respecte als sol·licitants.</p> <p>Nombre de programes per a previndre l'abandó escolar que duu a terme el govern local.</p> <p>Número de xiquets, xiquets i adolescents que han assistit anualment als programes de prevenció de l'abandó escolar.</p> <p>Percentatge de xiquets, xiquets i adolescents que han assistit anualment als programes de prevenció de l'abandó escolar respecte als sol·licitants.</p> <p>Taxa d'abandó escolar. Última dada anual amb el qual es compte.</p> <p>Nombre de programes per a previndre l'absentisme escolar que duu a terme el govern local.</p> <p>Número de xiquets, xiquets i adolescents que han assistit anualment als programes de prevenció de l'absentisme escolar.</p> <p>Percentatge de xiquets, xiquets i adolescents que han assistit anualment als programes de prevenció de l'absentisme escolar respecte als sol·licitants.</p> <p>Taxa d'absentisme escolar. Última dada anual amb el qual es compta.</p> <p>Nombre de programes educatius d'atenció i suport a xiquets, xiquets i adolescents amb discapacitat.</p> <p>Percentatge de xiquets, xiquets i adolescents atesos en els programes educatius d'atenció i suport als xiquets, xiquets i adolescents amb discapacitat respecte al total dels sol·licitants.</p> <p>Nombre de programes educatius de suport als xiquets, xiquets i adolescents amb problemes d'aprenentatge.</p> <p>Percentatge de xiquets, xiquets i adolescents atesos en els programes educatius de suport als xiquets, xiquets i adolescents amb problemes d'aprenentatge respecte als sol·licitants.</p> <p>Nombre de programes educatius de suport als xiquets, xiquets i adolescents migrants.</p> <p>Percentatge de xiquets, xiquets i adolescents atesos en els programes educatius de suport als xiquets, xiquets i adolescents migrants respecte als sol·licitants.</p> <p>Nombre de persones participants en els programes que tenen com a finalitat atendre situacions de racisme i xenofòbia en la seua Govern Local.</p>
--	--	--

<p>han fracassat en l'educació reglada.</p> <p>Impulsar la mobilitat internacional dels joves.</p> <p>Contribuir a l'eradicació de les desigualtats i discriminació per raó de sexe.</p> <p>Facilitar el procés de reeducació, socialització i integració social dels i les menors amb mesura judicial, potenciant el seu procés educatiu.</p>	<p>impulsada pel SERVOF (Servei Valencià d'Ocupació i Formació).</p> <p>Organitzar i realitzar cursos de formació sobre coeducació per al professorat, en col·laboració amb el Centre de Formació del Professorat.</p> <p>Continuar implementant el programa "Ciutadania en igualtat" de Tallers per al Foment de la Igualtat en Primària i Secundària.</p> <p>Desenvolupar el Programa de mesures judicials en medi obert, conveniat amb la Conselleria d'Igualtat i Polítiques Inclusives.</p>	<p>Número xiquets, xiquets i adolescents que han patit assetjament escolar.</p> <p>Nombre de programes que tenen com a finalitat atendre situacions de violència entre iguals (violència de gènere, l'assetjament escolar, el *ciberbullying, etc.) en el context educatiu.</p> <p>Nombre de persones participants en els programes que tenen com a finalitat atendre situacions de violència entre iguals (violència de gènere, l'assetjament escolar, el ciberbullying, etc.) en el context educatiu.</p> <p>Nombre de programes per al foment d'un ús responsable de tecnologies de la informació i de la comunicació (TIC) destinades a xiquets, xiquets i adolescents.</p> <p>Nombre de persones participants en els programes per al foment d'un ús responsable de tecnologies de la informació i de la comunicació (TIC) destinades a xiquets, xiquets i adolescents.</p> <p>Nombre d'accions per a fomentar la seguretat viària dels xiquets, xiquets i adolescents.</p> <p>Nombre d'accions formatives que tinguen com a objectiu donar a conèixer àmpliament els principis i disposicions de la CDN (art42 –CDN). Dirigides a persones adultes.</p> <p>Nombre d'assistents a les accions formatives que tinguen com a objectiu donar a conèixer àmpliament els principis i disposicions de la CDN (art42 –CDN). Dirigida a persones.</p> <p>Percentatge de professionals de nivell tècnic del Govern Local que han rebut formació en drets d'infància.</p> <p>Percentatge de professionals de nivell tècnic del Govern Local que han rebut formació sobre protecció a la infància.</p> <p>Percentatge de responsables polítics del Govern Local que han rebut formació en drets d'infància.</p> <p>Percentatge de responsables polítics del Govern Local que han rebut formació sobre protecció a la infància.</p> <p>Nombre de programes d'orientació, assessorament i acompanyament per a inserir-se en el mercat laboral dirigit a adolescents amb nacionalitat espanyola.</p> <p>Nombre de programes d'orientació, assessorament i acompanyament per a inserir-se en el mercat laboral dirigit a adolescents d'origen estranger.</p> <p>Nombre d'adolescents participants en els programes d'orientació, assessorament i acompanyament per a inserir-se en el mercat laboral dirigit a adolescents amb</p>
--	--	--

		<p>nacionalitat espanyola.</p> <p>Nombre d'adolescents participants en els programes d'orientació, assessorament i acompanyament per a inserir-se en el mercat laboral dirigit a adolescents d'origen estranger.</p> <p>Percentatge de xiquets, xiquets i adolescents que viuen en llars amb baixa intensitat de treball.</p> <p>Nombre de programes per al foment d'un ús responsable de tecnologies de la informació i de la comunicació (TIC) destinades a xiquets, xiquets i adolescents.</p> <p>Nombre de persones participants en els programes per al foment d'un ús responsable de tecnologies de la informació i de la comunicació (TIC) destinades a xiquets, xiquets i adolescents.</p> <p>Nombre d'accions, activitats/programes formatius/ educatius desenvolupats l'any en les instal·lacions municipals, per trams d'edat:</p> <p>1-Xiquets/as infantil 0-5 anys</p> <p>2-Xiquets/as 6-11 anys</p> <p>3-Xiquets/as 12-17 anys</p> <p>Percentatge de professionals de nivell tècnic del Govern Local que han rebut formació en drets d'infància</p> <p>Percentatge de professionals de nivell tècnic del Govern Local que han rebut formació sobre protecció a la infància</p> <p>Percentatge de responsables polítics del Govern Local que han rebut formació en drets d'infància</p> <p>Percentatge de responsables polítics del Govern Local que han rebut formació sobre protecció a la infància</p>
--	--	--



## BLOC 5. OCI I TEMPS LLIURE

L'oci és l'espai de temps de la vida quotidiana no relacionat amb activitats de tipus obligatori en què ens dediquem, de manera voluntària, a satisfer les nostres aficions, a descansar, a divertir-nos, a informar-nos i a participar socialment.

El temps lliure és un temps de fer el que ens agrada, per a l'aspecte lúdic, creatiu, és l'espai temporal en què habitualment ens trobem amb altres persones amb què compartim amistat, informació, cultura, oci, diversió, esports...

En el cas dels xiquets i xiquetes, el seu temps d'oci depén moltes vegades del temps lliure de l'adult/a i este és un temps cada vegada més individualitzat, que es disfruta en aïllament i la soledat. En una societat urbana com la nostra, amb estructures familiars diverses, en què impera el model de fill/a únic/a i existixen greus dificultats per a la conciliació de la vida familiar i laboral, el temps lliure dels xiquets i xiquetes s'ha convertit en molts casos en un temps ocupat amb moltes càrregues extraescolars, i una presència omnipotent de la televisió i dels jocs derivats de les noves tecnologies: videoconsoles, jocs d'ordinador, Internet..., que fan que este temps lliure es disfrute també de forma privada, lluny dels àmbits públics i col·lectius de relació.

Esta realitat fa cada vegada més necessari promoure espais de socialització que ajuden els/les xiquets/es a créixer d'una forma saludable; en este àmbit les pràctiques esportives i a l'aire lliure són unes de les activitats més integradores, ja que promouen en xiquets/es i adolescents no sols hàbits higiènics saludables, sinó un desenvolupament psicològic equilibrat i una capacitat de relacionar-se amb els seus iguals en un marc d'igualtat d'oportunitats.

Per a esta àrea el Pla proposa els objectius, actuacions i indicadors següents:

OBJECTIUS	ACTUACIONS	INDICADORS
<p>Impulsar línies de treball i accions per a fer d'Alzira una ciutat més responsable i apta per a la població infantil del municipi.</p> <p>Tenir en compte les opinions, suggerències i demandes dels/les xiquets/es i adolescents quan es programen activitats o es creen recursos i instal·lacions per a ells/es.</p> <p>Promoure i consolidar aquelles actuacions que facen possible en els xiquets/es el desenvolupament del dret al joc, a l'esport i a l'ús saludable del temps lliure.</p> <p>Promoure activitats socioeducatives per a xiquets/es i adolescents en els períodes de vacances, garantint l'accés a xiquets/es de famílies amb menys recursos.</p> <p>Sensibilitzar els pares i mares de la importància del temps lliure del seus fills/es i de la seua participació en este, en condicions d'equitat i sense discriminació per raó de sexe.</p>	<p>Potenciar les activitats d'oci conjuntes entre pares/mares i filles/es.</p> <p>Dinamitzar i promocionar projectes d'animació a la lectura, teatre, cinema, concursos...</p> <p>Ampliar l'oferta esportiva, estimulant la seua pràctica no competitiva en la infància i l'adolescència.</p> <p>Continuar amb el programa de subvencions a l'esport de base.</p> <p>Realitzar campanyes sobre la importància del joc per al desenvolupament saludable dels xiquets/es i adolescents en totes les etapes del creixement.</p> <p>Impulsar i subvencionar projectes d'iniciativa social que contemplen la realització d'activitats esportives, oci i temps lliure en espais a l'aire lliure.</p> <p>Elaborar, editar i difondre una guia de recursos per a la infància i l'adolescència.</p>	<p>Percentatge d'accions d'oci i temps lliure dirigides a xiquets, xiquetes, inclusives (xiquets, xiquetes i adolescents amb discapacitat) respecte al total d'accions de l'any.</p> <p>Nombre de parcs infantils, zones verdes i espais de joc.</p> <p>D'acord amb les categories següents:</p> <p>1 - Nombre de parcs/zones de joc millorades l'any.</p> <p>2- Nombre de parcs/zones de joc noves construïdes l'any.</p> <p>Nombre d'activitats/programes desenvolupats l'any en les instal·lacions municipals /espais naturals, per trams d'edat:</p> <p>1-Xiquets/as infantil 0-5 anys</p> <p>2-Xiquets/as 6-11 anys</p> <p>3-Xiquets/as 12-17 anys</p> <p>Nombre d'activitats/programes culturals i/o d'oci desenvolupats l'any, per trams d'edat:</p> <p>1-Xiquets/as infantil 0-5 anys</p> <p>2-Xiquets/as 6-11 anys</p> <p>3-Xiquets/as 12-17 anys</p> <p>Percentatge d'accions d'oci i temps lliure dirigides a xiquets, xiquetes, inclusives (xiquets, xiquetes i adolescents amb discapacitat) respecte al total d'accions de l'any,</p> <p>Nombre d'activitats/programes culturals i/o d'oci desenvolupats l'any per a xiquets, xiquetes i adolescents amb diversitat funcional (discapacitat),</p> <p>Percentatge de xiquets, xiquetes i adolescents que es beneficien de descomptes en les tarifes d'accés a les instal·lacions esportives, o de programes esportius, a causa de la seua pertinença a algun col·lectiu en situació o risc de vulnerabilitat, respecte al total de xiquets, xiquetes i adolescents.</p> <p>Número de xiquets, xiquetes i adolescents abonats als centres esportius de titularitat del Govern Local.</p> <p>Percentatge de programes esportius adaptats (xiquets, xiquetes i adolescents amb discapacitat) respecte al total de programes esportius els destinataris dels quals siguen xiquets, xiquetes i adolescents amb els quals compta el govern local.</p>

<p>Millorar la difusió de tots els recursos de temps lliure, tant l'oferta municipal com d'altres associacions culturals.</p>	<p>Mantenir i ampliar el programa d'oci alternatiu en cap de setmana i períodes vacacionals per a infància i adolescència.</p> <p>Eliminar les barreres arquitectòniques en tots els edificis en què es vagen a desenvolupar activitats per a xiquets/es i adolescents.</p> <p>Fomentar la creació d'espais oberts que de forma paral·lela oferisquen una alternativa per a l'oci i el temps lliure familiar.</p>	<p>Nombre d'activitats/programes desenvolupats l'any en les INSTAL·LACIONS CULTURALS I D'OCI, per trams d'edat:</p> <p>1-Xiquets/as infantil 0-5 anys                  2-Xiquets/as 6-11 anys                  3-Xiquets/as 12-17 anys</p> <p>Nombre d'activitats/programes ESPORTIUS desenvolupats l'any, per trams d'edat:</p> <p>1-Xiquets/as infantil 0-5 anys                  2-Xiquets/as 6-11 anys                  3-Xiquets/as 12-17 anys</p>
---	---	---

**BLOC 6. CIUTAT I MEDI AMBIENT**

A l'hora de dissenyar i construir una ciutat, sempre s'ha partit de les necessitats de la població adulta, és a dir, des de les necessitats de la persona productiva, treballadora, deixant de costat aquells sectors de població que no són productius, bé perquè no hi han entrat encara (xiquets i xiquetes), perquè n'han eixit temporalment o no s'han incorporat, perquè ja n'han eixit (els/les majors), o bé perquè pertanyen a algun dels grups anomenats vulnerables: les persones amb discapacitat psíquica o física, les minories ètniques, les persones en exclusió o risc d'exclusió social, entre altres.

La infància i l'adolescència tenen necessitats i característiques específiques depenent de la ciutat en què viu, i esta ciutat, ha de tenir en compte les seues necessitats, ja que el xiquet i la xiqueta no viuen en una bombolla al marge d'esta, sinó tot el contrari, naix, creix i es desenvolupa en esta, es nodrix d'esta. La casa on viuen els xiquets i xiquetes i els parcs on juguen o passegen, els centres escolars a què acudixen, els centres de salut, els seus carrers són els espais en els quals transcorren les seues vides, en què creixen i adquirixen hàbits i habilitats.

Si dissenyem i adaptem la ciutat, tenint en compte els xiquets i xiquetes que hi viuen, hi contribuïm a la seua autonomia en esta, a la reducció dels seus riscos i, per tant, a una major qualitat de vida.

Per això són necessàries les polítiques públiques que afavorisquen el desenvolupament dels xiquets, les xiquetes i els/les adolescents en els pobles i ciutats.

Conèixer i utilitzar la ciutat, en entorns on xiquets/es i adolescents viuen, possibilita a estos la creació de senyes d'identitat, de vincles de permanència a la ciutat. Es tracta de viure la ciutat, experimentar les seues possibilitats, gaudir dels seus carrers, conviure amb la seua gent.

Per a esta àrea el Pla proposa els objectius, actuacions i indicadors següents:

OBJECTIUS	ACTUACIONS	INDICADORS
<p>Impulsar línies de treball i accions per a fer d'Alzira una ciutat més responsable i apta per a la població infantil i adolescent d'Alzira.</p> <p>Desenvolupar una ciutat que contribuísca a l'autonomia dels xiquets, xiquetes i adolescents que atenguen les seues necessitats i característiques, i que tinguen en compte les seues opinions.</p>	<p>Fer un espai públic segur, saludable i funcional per a la infància i adolescència, que contribuísca a la seua qualitat de vida.</p> <p>Desenvolupament de programes i accions relatives a la seguretat vial i a la conscienciació i sensibilització de la convivència entre la vida local i la circulació.</p> <p>Assegurar el respecte a les normes de</p>	<p>Nombre d'accions per a fomentar la seguretat viària dels xiquets, xiquetes i adolescents.</p> <p>Percentatge de centres escolars amb mesures de seguretat per als vianants al seu al voltant.</p> <p>Percentatge de descompte en les tarifes de transport per a xiquets, xiquetes i adolescents.</p> <p>KM de carrils bici (sense cotxes) amb els quals compta el Govern Local.</p> <p>KM de carrils bicis senyalitzats en carreteres urbanes.</p> <p>Nombre de centres escolars amb programes de promoció de residus zero (redueix, refuse, recicle).</p> <p>Nombre de centres escolars que tenen programes d'energia neta (reducció del</p>

<p>Fer d'Alzira un espai públic segur i saludable que garantisca una dotació adequada i diferenciada dels espais creats per a menors.</p> <p>Afavorir l'ús i gaudi dels espais dels xiquets i xiquetes en condicions de seguretat i accessibilitat.</p> <p>Potenciar en la infància i l'adolescència el coneixement de la ciutat, els seus recursos i serveis.</p> <p>Oferir a la institució escolar la seua participació en projectes encaminats al coneixement de l'entorn, a la potenciació de valors, actituds positives i responsables cap a la ciutat i els seus agents.</p> <p>Fomentar en els/les xiquets/es el sentiment de pertinença i respecte a la ciutat i al seu entorn.</p> <p>Seguir potenciant el concepte d'Alzira com a Ciutat Educadora i Ciutat Amiga de la Infància.</p> <p>Conscienciar la ciudatania i, en especial, la població infantil i adolescent del manteniment, respecte i conservació de la nostra ciutat i del medi ambient, inculcant el</p>	<p>trànsit per a evitar la invasió de zones de vianants i voreres per als cotxes.</p> <p>Regular el trànsit a l'entrada i eixida dels centres escolars.</p> <p>Increment de les mesures de seguretat en els punts de risc i accidents.</p> <p>Elaborar un directori de recursos socioeducatius i de temps lliure, públics o privats, en la ciutat i posar-los a l'abast de les famílies.</p> <p>Realitzar un seguiment i control permanent de la situació de les zones de joc infantil, arbitrants mesures que incrementen la seguretat.</p> <p>Desenvolupar activitats que promouen el respecte pel medi ambient.</p> <p>Promoure hàbits de consum que afavorisquen la sostenibilitat: despesa d'aigua, transport ecològic...</p> <p>Realitzar campanyes de conscienciació per als propietaris d'animals i la seua responsabilitat en la higiene dels llocs públics.</p> <p>Crear recorreguts segurs que permeten que els xiquets i xiquetes puguen transitar per la ciutat de forma autònoma. En este sentit estudiar un possible disseny d'una via de vianants que comuniquen els barris entre si.</p>	<p>consum, fonts renovables, etc.)</p> <p>Nombre de centres escolars amb programes de menús escolars saludables.</p> <p>Nombre de centres escolars que tenen horts escolars.</p> <p>Nivells de contaminació de l'aire (PM 2.5, NO2, PM10)</p> <p>Percentatge del pressupost destinat a millores d'infraestructura per a l'accessibilitat de persones amb discapacitat.</p> <p>Nombre de parcs infantils, zones verdes i espais de joc.</p> <p>D'acord amb les categories següents:</p> <ol style="list-style-type: none"> <li>1 - Nombre de parcs/zones de joc millorades l'any</li> <li>2- Nombre de parcs/zones de joc noves construïdes l'any</li> </ol> <p>Percentatge de centres escolars amb mesures de seguretat per als vianants al seu al voltant</p> <p>Percentatge de descompte en les tarifes de transport per a xiquets, xiquetes i adolescents.</p> <p>KM de carrils bici (sense cotxes) amb els quals compta el Govern Local.</p> <p>KM de carrils bicis senyalitzats en carreteres urbanes.</p> <p>Nombre de barris en situació d'infrahabitatge.</p>
--	---	---

<p>compromís de sostenibilitat i la corresponsabilitat de les nostres accions.</p> <p>Afavorir el contacte dels xiquets/es amb els nostres espais naturals.</p>	<p>Millorar les instal·lacions dels nostres paratges naturals (la Murta, la Casella).</p> <p>Creació de nous espais d'oci segons el creixement urbanístic que experimente la ciutat.</p>	
---	--	--

## BLOC 7. SALUT / SANITAT

Segons l'Organització Mundial de la Salut (OMS) el concepte de salut ha d'entendres com l'estat complet de benestar físic i social que té una persona. Per tant, parlem tant des del punt de vista de l'absència de malalties, com des del punt de vista de qualitat de vida i desenvolupament global de la persona que s'expressa en el benestar físic, psíquic i social.

Este estat complet de benestar físic i social no depén exclusivament de l'entorn privat del xiquet i de la xiqueta, sinó que el manteniment, la prevenció, la rehabilitació de la salut, s'esdevenen en l'entorn social, on transcorre la història personal. Per això, qualsevol programa de salut pública dirigit a xiquets/es i adolescents es deu abordar de forma que implique, a més de l'àmbit estrictament sanitari, a la resta d'agents socials, educatius, culturals, socials, mediambientals..., que donen suport de forma interdisciplinària a la consecució d'estils de vida sans i contribuïsquen a crear entorns que afavorisquen la salut.

Per a esta àrea el Pla proposa els objectius, actuacions i indicadors següents:

OBJECTIUS	ACTUACIONS	INDICADORS
<p>Establir actuacions, serveis i recursos que garantisquen la protecció, la seguretat i la promoció de la salut de la infància i l'adolescència, incidint especialment en aquelles situacions que vulneren els seus drets fonamentals, coordinades entre els serveis municipals, salut pública i els centres educatius de la localitat.</p> <p>Promoure i mantenir programes dirigits a l'adquisició de vida saludable en la població infantil que contribuïsquen al seu adequat desenvolupament.</p> <p>Protegir i fomentar l'estat físic, psíquic i social de la dona gestant per a prevenir dificultats en el desenvolupament del xiquet/a.</p>	<p>Informar la població sobre els riscos d'accidents infantils dins i fora de llar i posar mitjans per a prevenir-los</p> <p>Elevar el nombre d'activitats dirigides a la reducció del consum del tabac i l'alcohol i el retard de les edats en l'inici d'estes substàncies.</p> <p>Celebració del Dia Internacional contra la SIDA i el Dia Internacional sense Tabac.</p> <p>Fomentar la pràctica esportiva de la infància i adolescència com a hàbit de vida saludable.</p> <p>Desenvolupar programes de promoció d'alimentació saludable.</p> <p>Desenvolupar programes de prevenció de consum de substàncies psicoaddictives.</p> <p>Desenvolupar programes de prevenció de conductes sexuals de risc, de malalties de transmissió sexual i d'embarassos no desitjats.</p> <p>Desenvolupar programes de conducció de vehicles de motor.</p>	<p>Percentatge de xiquets i xiquetes de 14 a 17 anys que declaren haver consumit alcohol.</p> <p>Percentatge de xiquets i xiquetes de 14 a 17 anys que declaren haver consumit drogues o altres substàncies psicoactives.</p> <p>Número de xiquets, xiquetes i adolescents en conflicte amb la Llei.</p> <p>Nombre d'intervencions amb famílies de xiquets, xiquetes i adolescents que presenten addiccions,</p> <p>Nombre de centres escolars amb programes de menú escolars saludables,</p> <p>Nombre de centres escolars que tenen horts escolars,</p> <p>Nombre de programes d'atenció a la salut mental de la infància i adolescència,</p> <p>Número de xiquets, xiquetes i adolescents atesos en els programes d'atenció a la salut mental de la infància i adolescència,</p> <p>Percentatge de xiquets, xiquetes i adolescents de 2 a 17 anys amb obesitat o sobrepès.</p> <p>Percentatge de xiquets de 14 a 17 anys que declaren haver consumit alcohol.</p> <p>Percentatge de xiquets de 14 a 17 anys que declaren haver consumit drogues o altres substàncies psicoactives.</p> <p>Nombre de centres d'atenció primària amb serveis de salut mental dirigits a xiquets, xiquetes i adolescents.</p>

	<p>Continuar amb els programes esmorzars saludables en els col·legis i les xarrades sobre la prevenció de l'anorèxia i la bulímia en els IES.</p> <p>Informar i sensibilitzar les dones embarassades sobre la repercussió del seus manteniments en el desenvolupament del xiquet/a.</p>	
--	---	--

## BLOC 8. PROTECCIÓ

Com a últim bloc temàtic de treball/actuacions, s'incorpora l'àrea de Protecció com a proposta feta en la valoració del pla anterior perquè ordena el nou Pla, de manera que tinguen prioritat les àrees de prevenció, promoció i atenció abans que l'apartat de protecció perquè s'entén que així és la millor manera de fer als municipis entorns protectors de la infància.

Tots els apartats anteriors hem d'analitzar-los com a estratègies prèvies a la protecció perquè hem d'entendre la protecció com el conjunt de mesures usades per a la defensa i ajuda en favor dels menors.

Des de l'Administració es posen a disposició de la ciutadania diferents mitjans per a protegir els menors que es troben en situació de risc, desemparament o exclusió social. Les entitats públiques actuen a través dels departaments de serveis socials municipals, ja que estos són els més propers per a informar, atendre i intervenir tant en la població infantil com en les seues famílies i el seu entorn.



Per a esta àrea el Pla proposa els objectius, actuacions i indicadors següents:

OBJECTIUS	ACTUACIONS	INDICADORS
<p>Protegir els/les menors en situació de risc.</p> <p>Mantenir i augmentar les ajudes econòmiques per a les famílies amb fills/es a càrrec que es troben en situació de vulnerabilitat.</p> <p>Millorar el protocol de coordinació que servisca per a detectar i comunicar als serveis socials els casos greus de desatenció infantil que són detectats en els centres escolars.</p> <p>Desenvolupar programes i intervencions dirigides a l'orientació i reforç de menors en situació de risc o exclusió social.</p>	<p>Desenvolupar un programa d'intervencions dirigides a l'orientació i reforç de menors en situació de risc.</p> <p>Intervenir amb menors i les seues famílies que presenten dificultats en l'àmbit social, escolar, familiar.</p> <p>Crear espais formatius i de trobada entre pares i mares per a ajudar-los a enfortir la seua competència educativa i capacitar-los per a afrontar situacions especials.</p> <p>Difondre el protocol de notificació de desatenció infantil en els centres educatius.</p> <p>Dissenyar i aplicar, des de Serveis Socials, un protocol de detecció amb indicadors de maltracte o desatenció infantil.</p> <p>Realitzar la valoració i seguiment dels casos detectats de maltracte o desatenció infantil.</p> <p>Consolidació dels protocols de coordinació entre administracions per a la detecció, intervenció i seguiment de les situacions de risc en menors de la ciutat.</p>	<p>Nombre de programes d'orientació i acompanyament a nuclis familiars reagrupats o en procés de reagrupació.</p> <p>Nombres de persones participants en els programes d'orientació i acompanyament a nuclis familiars reagrupats o en procés de reagrupació.</p> <p>Nombre de programes d'orientació i acompanyament a nuclis familiars en processos de divorci.</p> <p>Nombre de persones participants en els programes d'orientació i acompanyament a nuclis familiars en processos de divorci.</p> <p>Nombre de programes d'orientació i acompanyament a nuclis familiars en processos d'adopció.</p> <p>Nombre de persones participants en els programes d'orientació i acompanyament a nuclis familiars en processos d'adopció.</p> <p>Nombre de projectes per a previndre la pobresa infantil implementats pel Govern Local.</p> <p>Nombre de famílies amb xiquets,xiquetes i adolescents a càrrec que reben ajudes de protecció social, desagregats per:</p> <ul style="list-style-type: none"> <li>1 percentatge de famílies amb xiquets,xiquetes i adolescents a càrrec que reben ajudes de protecció social respecte a les sol·licitants</li> <li>2 nombre de famílies amb xiquets,xiquetes i adolescents a càrrec que reben ajuda del banc d'aliments</li> <li>3 percentatge de famílies amb xiquets,xiquetes i adolescents a càrrec que reben ajuda del banc d'aliments respecte a les sol·licitants</li> <li>4 percentatge de xiquets,xiquetes i adolescents que reben beca completa de menjador respecte als sol·licitants</li> <li>5 percentatge de xiquets,xiquetes i adolescents que reben beca parcial de menjador respecte als sol·licitants</li> </ul> <p>Percentatge del pressupost anual destinat a ajudes d'emergència social respecte al pressupost total del govern local.</p> <p>Percentatge pressupostos anuals d'ajudes d'emergència social destinats a famílies amb fills/as (0-17 anys) a càrrec.</p> <p>Nombre de barris en situació d'infrahabitatge.</p>

	<p>Convenis de col·laboració entre l'Ajuntament d'Alzira i les entitats següents: Nord Perdut, Càritas, CEPAIM i Creu Roja per a l'eradicació de l'empobriment i lluita contra l'exclusió social.</p> <p>Conveni de col·laboració entre l'Ajuntament d'Alzira i Salut Pública – Projecte RIU, per a facilitar i millorar l'accés i ús de serveis de salut en població vulnerable del barri de l'Alquerieta.</p> <p>Conveni de col·laboració entre l'Ajuntament i el Centre de dia Sants Patrons.</p>	<p>Número xiquets,xiquetes i adolescents que viuen en infrahabitatges.</p> <p>Percentatge xiquets, xiquetes i adolescents en risc de pobresa i/o exclusió (AROPE &lt;18)</p> <p>Renda mitjana anual de les llars.</p> <p>Nombre de programes per a promoure competències emocionals, educatives i parentals en les famílies.</p> <p>Nombre de persones participants en els programes per a promoure competències emocionals, educatives i parentals en les famílies.</p> <p>Número de xiquets, xiquetes i adolescents en situació de tutela.</p> <p>Número de xiquets, xiquetes i adolescents no acompanyats/ situació de refugi.</p> <p>Número de xiquets, xiquetes i adolescents amb discapacitat atesos en les accions/ projectes realitzats pel govern local l'any.</p> <p>Nombre de centres d'atenció primària amb serveis de salut mental dirigits a xiquets,xiquetes i adolescents.</p> <p>Nombre total d'intents de suïcidis en xiquets,xiquetes i adolescents de 0 a 17 anys.</p> <p>Nombre total de suïcidis en xiquets,xiquetes i adolescents de 0 a 17 anys.</p> <p>Percentatge de xiquets de 14 a 17 anys que declaren haver consumit alcohol.</p> <p>Percentatge de xiquets de 14 a 17 anys que declaren haver consumit drogues o altres substàncies psicoactives.</p> <p>Número de xiquets,xiquetes i adolescents en conflicte amb la Llei.</p> <p>Nombre de programes d'inclusió i foment de la cohesió social per a atendre a xiquets,xiquetes i adolescents amb discapacitat.</p> <p>Nombre de persones participants en els programes d'inclusió i foment de la seua cohesió social de xiquets,xiquetes i adolescents amb discapacitat.</p> <p>Nombre de programes d'inclusió i foment de la cohesió social per a atendre a xiquets,xiquetes i adolescents LGTBI.</p> <p>Nombre de persones participants en els programes d'inclusió i foment de la cohesió social per a atendre a xiquets,xiquetes i adolescents LGTBI.</p> <p>Nombre de programes d'inclusió i foment de la cohesió social per a atendre a xiquets,xiquetes i adolescents d'origen migrant.</p> <p>Nombre de persones participants en els programes d'inclusió i foment de la cohesió social de xiquets,xiquetes i adolescents d'origen migrant.</p> <p>Nombre de programes d'inclusió i foment de la cohesió social per a atendre a xiquets,xiquetes i adolescents no acompanyats.</p> <p>Nombre de persones participants en els programes d'inclusió i foment de la cohesió social</p>
--	--	--



per a atendre a xiquets,xiquetes i adolescents no acompanyats.  
Nombre de programes d'inclusió i foment de la cohesió social per a atendre a xiquets,xiquetes i adolescents en risc de pobresa i/o exclusió social.  
Nombre de persones participants en els programes d'inclusió i foment de la cohesió social per a atendre a xiquets,xiquetes i adolescents en risc de pobresa i/o exclusió social.  
Nombre de programes d'inclusió i foment de la cohesió social per a atendre a xiquets,xiquetes i adolescents en el sistema de protecció.  
Nombre de persones participants en els programes d'inclusió i foment de la cohesió social per a atendre a xiquets,xiquetes i adolescents en el sistema de protecció.  
Nombre de programes d'inclusió i foment de la cohesió social per a atendre a xiquets,xiquetes i adolescents d'ètnia gitana.  
Nombre de persones participants en els programes d'inclusió i foment de la cohesió social per a atendre a xiquets,xiquetes i adolescents d'ètnia gitana.  
Nombre de programes que tenen com a finalitat atendre situacions de racisme i xenofòbia en la seua Govern Local.  
Nombre de persones participants en els programes que tenen com a finalitat atendre situacions de racisme i xenofòbia en la seua Govern Local.  
Nombre de programes d'atenció a adolescents víctimes de violència de gènere, sent elles les víctimes directes.  
Percentatge de xiquetes i adolescents ateses en els programes d'atenció a adolescents víctimes de violència de gènere, sent elles les víctimes directes- respecte a les sol·licitants.  
Nombre de programes atenció dones víctimes de violència de gènere, dones amb fills/filles menors de 18 anys a càrrec.  
Percentatge de dones víctimes de violència de gènere, amb fills/filles menors de 18 anys a càrrec – ateses respecte a les sol·licitants  
Nombre de programes educatius de prevenció de la violència de gènere/promoció de la igualtat de gènere.  
Percentatge de xiquets,xiquetes i adolescents atesos en els programes educatius de prevenció de la violència de gènere/promoció de la igualtat de gènere respecte als sol·licitants.  
Nombre de programes preventius per a erradicar la violència contra la infància.  
Nombre de persones participants en els programes preventius per a erradicar la violència contra la infància.

	<p>Nombre de programes preventius per a erradicar la violència entre iguals (violència de gènere, l'assetjament escolar, el ciberbullying , etc.) en el context educatiu</p> <p>Nombre de persones participants en els programes preventius per a erradicar la violència entre iguals (violència de gènere, l'assetjament escolar, el ciberbullying, etc.) en el context educatiu.</p> <p>Nombre de programes preventius per a erradicar la violència entre iguals en altres espais públics (culturals, poliesportius, etc.) gestionats pel Govern Local.</p> <p>Nombre de persones participants en els programes preventius per a erradicar la violència entre iguals en altres espais públics (culturals, poliesportius, etc.) gestionats pel Govern Local.</p> <p>Nombre de programes que tenen com a finalitat atendre situacions de violència entre iguals (violència de gènere, l'assetjament escolar, el ciberbullying, etc.) en el context educatiu.</p> <p>Nombre de persones participants en els programes que tenen com a finalitat atendre situacions de violència entre iguals (violència de gènere, l'assetjament escolar, el ciberbullying, etc.) en el context educatiu.</p> <p>Nombre de programes que tenen com a finalitat atendre situacions de violència entre iguals (violència de gènere, l'assetjament escolar, el ciberbullying, etc.) en altres espais públics (culturals, poliesportius etc. Gestionats pel Govern Local)</p> <p>Nombre de persones participants en els programes que tenen com a finalitat atendre situacions de violència entre iguals (violència de gènere, l'assetjament escolar, el ciberbullying, etc.) en altres espais públics (culturals, poliesportius etc. Gestionats pel Govern Local)</p> <p>Nombre de programes per al foment d'un ús responsable de tecnologies de la informació i de la comunicació (TIC) destinades a xiquets,xiquetes i adolescents.</p> <p>Nombre de persones participants en els programes per al foment d'un ús responsable de tecnologies de la informació i de la comunicació (TIC) destinades a xiquets,xiquetes i adolescents.</p> <p>Número de xiquets,xiquetes i adolescents víctimes de violència en l'àmbit familiar.</p> <p>Nombre d'expedients oberts per part de serveis socials (que tinguen com a destinataris famílies amb xiquets,xiquetes i adolescents a càrrec)</p> <p>Nombre d'intervencions amb famílies de xiquets,xiquetes i adolescents que presenten addiccions.</p> <p>Nombre de canals de difusió sobre els serveis/recursos que té el govern local per a</p>
--	---

famílies amb xiquets,xiquetes i adolescents més vulnerables.  
 Nombre de xiquets,xiquetes i adolescents que reben assistència psicosocial (en l'àmbit de serveis socials)  
 Nombre xiquets,xiquetes i adolescents que han patit assetjament escolar.  
 Nombre de xiquetes i adolescents que han patit violència de gènere de manera directa.  
 Nombre de xiquets,xiquetes i adolescents víctimes de violència de gènere per convivència.  
 Nombre de programes d'atenció a dones víctimes de violència de gènere, amb xiquets,xiquetes i adolescents a càrrec, que duu a terme el municipi l'any.  
 Nombre de programes d'atenció a adolescents víctimes de violència de gènere.  
 Nombre de xiquets,xiquetes i adolescents amb nacionalitat espanyola que compten amb mesures de protecció enfront del desemparament (dada total)  
 Nombre de xiquets,xiquetes i adolescents amb nacionalitat estrangera que compten amb mesures de protecció enfront del desemparament (dada total)  
 Nombre xiquets,xiquetes i adolescents estrangers considerats en situació de risc pels serveis socials del Govern Local.  
 Nombre xiquets,xiquetes i adolescents de nacionalitat espanyola considerats en situació de risc pels serveis socials del Govern Local.  
 Nombre xiquets,xiquetes i adolescents que reben atenció per a previndre situacions de desprotecció  
 Nombre de protocols interns de protecció actualitzat  
 Percentatge del pressupost del Govern Local destinat a cooperació al desenvolupament  
 Nombre d'ordenances (o legislació equivalent del Govern Local) modificades arran de la implementació del pla, a fi de millorar promoció i protecció dels drets de la xiquets,xiquetes i adolescents.  
 Nombre de polítiques sectorials (joventut, gènere, desenvolupament local, etc.) modificades arran de la implementació del pla, a fi de millorar promoció i protecció dels drets de xiquets,xiquetes i adolescents.  
 Nombre d'ordenances, normatives o programes que estan acompanyades per una memòria d'impacte en la infància i l'adolescència

## 4. COORDINACIÓ

Resulta obvi, després d'establir objectius i accions per al Pla d'Infància i Adolescència, que este no es podrà desenvolupar correctament sense una coordinació, tant en l'àmbit municipal com en la resta d'entitats i associacions que bé directament o indirectament treballen per i per a la infància i l'adolescència d'Alzira.

La coordinació requereix el desenvolupament i la implantació de mecanismes de treball horitzontals tant dins com fora de la nostra administració local. La Comissió Tècnica ha de ser l'instrument per a fer possible esta coordinació.

Per tant, serà la Comissió Tècnica d'Infància l'encarregada d'este Pla, perquè en la sessió de la Junta de Govern Local celebrada el dia 19 de juliol de 2017 aprovà la constitució de la Comissió Tècnica d'Infància i autoritzà el seu funcionament:

- Formada per:
  - L'alcalde o alcaldessa com a president
  - El regidor o regidora d'Educació i Infància com regidor/a delegat/ada
  - El tècnic o la tècnica d'Infància com secretari o secretària
  - Un tècnic o una tècnica de cadascun dels departaments: Sanitat, Projectes Urbanístics, Esports, Cultura i Festes, Casa de la Cultura, Biblioteca Municipal, SERVAL, Serveis Socials, SEAFI, Igualtat, Medi Ambient i Agricultura, Arxiu Municipal, Turisme i Patrimoni, Escoles Municipals d'Alzira, Serveis Públics, Estadística i Oficina d'Atenció Ciutadana, Informàtica i Modernització, Participació Ciutadana, Funció Pública, Joventut, Consum, Economia i Hisenda, Policia Local
  
- Amb els objectius següents:
  - Consolidar l'estructura municipal de caràcter tècnic, que serà coordinadora de l'execució del pla.
  - Planificar conjuntament les activitats dels departaments municipals en relació amb la infància i l'adolescència.
  - Establir canals de coordinació entre les entitats públiques i privades que desenvolupen activitats per a la infància i l'adolescència.

- Les seues funcions:
  - Concreció de plans, programes i activitats municipals relacionades amb la infància i plantejar les línies d'actuació municipal i la coordinació d'activitats relacionades amb la infància que es realitzen en la localitat.
  - Fer un seguiment, diagnòstic i valoració de les activitats realitzades des de l'Ajuntament en relació amb la infància.
  - Fer un seguiment i valoració de les propostes realitzades pel Consell Municipal de Xiquets i Xiquetes (CMXX).
  - Fer un seguiment i valoració dels tres projectes municipals del Departament d'Infància (Pla d'Infància i Adolescència, Ciutat Amiga de la Infància i Ciutat Educadora) i redacció i actualització de projectes posteriors.
- I el calendari de reunions, que serà trimestral i en aquelles altres extraordinàries que poden convocar-se per motius puntuals o necessitats de treball.

## 5. RECURSOS

Per a poder desenvolupar este Pla Municipal d'Infància i Adolescència és necessari establir una xarxa de recursos, humans i financers, que permeten aconseguir els objectius proposats.

**Recursos Humans:** com a mínim serà necessària la implicació del personal de les diferents regidories d'este ajuntament, així com la implicació política pertinent. A més, es considera imprescindible la col·laboració i implicació del personal d'altres administracions, organitzacions no governamentals, moviment associatiu, voluntariat...

**Recursos materials:** per al desenvolupament d'este Pla es comptarà amb tots els equipaments i instal·lacions municipals de la localitat, així com aquelles que pertanyen a la resta dels col·lectius implicats, sempre que els presten per al desenvolupament del Pla.

**Recursos econòmics:** donada la transversalitat del Pla, el qual implica a totes les àrees municipals, cada any s'establiran les partides pressupostàries per a pagar-ne el desenvolupament.

La informació d'estes partides pressupostàries es traslladarà a la Comissió Tècnica d'Infància per cada membre representant del seu departament, junt amb les actuacions realitzades per a la valoració conjunta d'esta comissió.



## 6. AVALUACIÓ DEL PLA. ANÀLISI DAFO

L'avaluació del Pla constituïx una de les fases més importants, ja que permetrà la millora d'este. Ha de ser entesa com un procés d'optimització del Pla, tant des del punt de vista de comprovar si es complixen els objectius establits, com per l'eficiència dels recursos utilitzats durant el seu desenvolupament.

L'avaluació ha de ser contínua durant els quatre anys de vigència del Pla, ja que permetrà d'esta manera anar realitzant les millores i canvis oportuns. Esta continuïtat de l'avaluació serà portada a terme per la Comissió Tècnica d'Infància mitjançant la valoració de les activitats desenvolupades i el compliment del seus objectius en les seues reunions periòdiques. Estos informes periòdics d'anàlisi dels resultats portaran a la continuïtat, canvi o anul·lació d'objectius o activitats o per això a un pla canviant més realista amb les necessitats del moment.

Una vegada finalitzada la vigència del Pla, esta comissió realitzarà una valoració global d'este, analitzant el seu impacte total en la població infantil i adolescent, i establirà propostes justificades per a l'elaboració del següent.

Esta valoració del Pla serà realitzada per:

- Els consellers i conselleres del Consell Municipal de Xiquets i Xiquetes (CMXX), tant de Primària com de Secundària.
- La Comissió Tècnica d'Infància, formada pels representants dels departaments municipals que formen esta comissió: Sanitat, Projectes Urbanístics. Esports, Festes, Cultura, Casa de la Cultura, Biblioteca Municipal, SERVAL, SEAFI, Serveis Socials i Innovació Social, Polítiques d'Igualtat, Medi Ambient i Agricultura, Turismes, Patrimoni, Escoles Infantils Municipals d'Alzira, Serveis Públics, Estadística, Oficina d'Atenció Ciutadana, Informàtica i Modernització, Participació Ciutadana, Funció Pública, Joventut, Consum, IDEA, Educació i Infància, Alcaldia.

Per a esta valoració utilitzarem una de les ferramentes que millor analitzen la situació d'un projecte com és l'anàlisi DAFO.

DAFO és l'acrònim de Debilitats, Amenaces, Fortaleses i Oportunitats. L'Anàlisi DAFO tracta de les dos realitats d'un projecte: les externes i les internes. Externament tenim les Amenaces i les Oportunitats; internament les Debilitats i les Fortaleses. Els quatre factors estan relacionats, buscant que els positius servisquen per a minimitzar o contrarestar els factors negatius.

Les decisions que es prenguen en finalitzar l'anàlisi DAFO ajuden a replantejar-se el Pla i el seu entorn, tenim més clar on s'està, qui som, a qui tenim al voltant i cap on volem anar. Les decisions que es prenguen seran més immediates i orientades als nostres objectius.

## 6.1. AMENACES I OPORTUNITATS

L'anàlisi extern són les amenaces i oportunitats. Tot projecte té un entorn en què s'ubica, es mou i amb el qual es relaciona, per això s'ha de reconèixer-hi, ja que este entorn afectà en totes les decisions que es prenguen i es deu conèixer per a interactuar-hi. S'ha de tenir en compte l'àmbit social, polític, legal... del nostre projecte i veure quins aspectes són perjudicials (amenaces) i quins ens resulten beneficiosos (oportunitats)

**Amenaces:** s'ha de tenir en compte l'àmbit social, polític, legal... del nostre projecte. Les amenaces són els aspectes que ens perjudiquen i entre estos destaquen com a rellevants:

- Les pròximes eleccions autonòmiques i municipals de 2023, perquè hi poden haver o no canvis polítics que modifiquen l'enfocament en l'execució del pla.
- El canvi legislatiu produït per la nova Llei d'Infància de la Generalitat, en estos moments es té l'avantprojecte de la llei però sense conèixer les propostes en les Corts i pendents d'aprovar. Hi ha canvis en la nova llei que encara no coneixem i possiblement hem d'adaptar el nostre Pla d'Infància i Adolescència a esta nova llei.
- La millora econòmica de la població no arriba a determinades classes ciutadanes que s'han de tenir en compte.

**Oportunitats:** fan referència als aspectes que ens resulten beneficiosos, entre els quals es troben:

- La nova Llei d'Infància de la Generalitat pot ser un canvi positiu perquè la seua filosofia i visió de la infància i adolescència està actualitzada al moment actual i als nous canvis. Amb el coneixement d'esta nova llei podem posicionar-nos en les actuacions que es contemplen en esta de forma exhaustiva, sensible i actual a la nova norma.
- L'adaptació a les noves tecnologies per part de la ciutadania contribueix a la seua major informació i participació.
- La millora en la situació econòmica de determinats grups poblacionals és un aspecte positiu per a la implementació del pla.
- La col·laboració amb entitats, associacions o empreses tant de la localitat com de la província quan es realitzen activitats per i per a la infància, les seues famílies i la ciutadania, en general, per a millorar la qualitat de vida de la població, sobretot la menor d'edat: xiquets, xiquetes i adolescents.

Algunes d'estes entitats són: Associació Cultural Falla La Malva, Fundació Bromera per al Foment de la Lectura, CEFIRE-Xàtiva centre de formació del professorat, Associació Alteris, Associació Asperger de la Ribera, Associació Comarcal Pro-discapacitados *La nostra veu*, CEPAIM, Associació El norte perdido, Engrata Teatre, Murta Animacions, Creu Roja-Alzira, Càritas d'Alzira, els directors i directores dels centres educatius d'Infantil i Primària i dels instituts, Grup de Debat per la Igualtat, Universitat de València,...

## 6.2. DEBILITATS I FORTALESES

Anàlisi intern: Debilitats i Fortaleses és l'anàlisi que ens permet veure les nostres manques i les nostres virtuts. Les debilitats fan referència a tots aquells elements que poden resultar un obstacle en la consecució dels objectius del Pla. Les fortaleses són els elements positius del nostre projecte, els avantatges que cal tenir en compte.

**Debilitats:** els aspectes negatius que hem de valorar per a la consecució dels objectius del Pla són:

- El gran nombre de departaments municipals que realitzen activitats per a xiquets, xiquetes i adolescents poden dificultar la seua coordinació.
- La Comissió Tècnica d'Infància està formada per representants de 22 departaments municipals, la qual cosa pot implicar que en algunes d'estes reunions de la comissió no assistisquen tots els seus representants i, per tant, els acords presos en esta no ho seran per a tots els seus membres.

**Fortaleses:** els seus elements positius i els avantatges que cal tenir en compte per al Pla són els següents:

- El Pla d'Infància i Adolència d'Alzira és un pla aprovat pel Ple municipal, per tant, comporta una implicació i col·laboració dels regidors i regidores com a representants polítics i màxims responsables de les polítiques municipals.
- Els tècnics i les tècniques dels departaments municipals pertanyents a la Comissió Tècnica d'Infància són professionals implicats en este pla municipal.
- La col·laboració, implicació i participació dels xiquets, xiquetes i adolescents membres del CMXX.
- La capacitat de convocatòria dels departaments municipals quan se sol·licita ajuda a entitats o associacions per a participar o col·laborar en programes o projectes municipals.

## 7. AGRAÏMENTS

Este IV Pla d'Infància i Adolescència de la ciutat d'Alzira ha sigut realitzat per la Comissió Tècnica d'Infància, formada pels i les representants dels departaments municipals que formen esta comissió: Sanitat, Projectes Urbanístics, Esports, Festes, Cultura, Casa de la Cultura, Biblioteca Municipal, SERVAL, Serveis Socials i Innovació Social, Polítiques d'Igualtat, Medi Ambient i Agricultura, Turisme, Patrimoni, Escoles Infantils Municipals d'Alzira, Serveis Públics, Estadística, Oficina d'Atenció Ciutadana, Informàtica i Modernització, Participació Ciutadana, Funció Pública, Joventut, Consum, IDEA, Educació i Infància, Comunicació, Alcaldia.

A tots els nostres companys i companyes que formen els equips professionals dels distints departaments municipals agraïm tot el seu interès, col·laboració i implicació ja que sense elles i ells no haguérem pogut elaborar este informe, així com la manifestació i el compromís de seguir col·laborant des de la Comissió Tècnica d'Infància.

De la mateixa manera, també hem d'agrair a la corporació municipal, a totes les regidores i els regidors que la formen el reconeixement i la importància que concedixen al programa Ciutats Amigues de la Infància, sense el qual la transversalitat del treball amb i per als xiquets, xiquetes i adolescents d'Alzira no seria possible.